

Rīgā

2019. gada 21. augustā

APP "Agroresursu un ekonomikas institūts", vienotais reģistrācijas numurs 90002137506 (turpmāk – Pasūtītājs), kuras vārdā saskaņā ar nolikumu rīkojas _____, no vienas puses, un

SIA "IZSTĀŽU SERVISS UG", vienotais reģistrācijas numurs 40003563341 (turpmāk – Izpildītājs), kuras vārdā saskaņā ar statūtiem rīkojas _____, no otras puses, pamatojoties uz Pasūtītāja rīkotā iepirkuma "**Zemkopības ministrijas kopstendu izstrāde, transportēšana, noma, uzstādīšana, demontēšana un darbības nodrošināšana starptautiskajā izstādē ANUGA 2019**", ar iepirkuma identifikācijas Nr. AREI 2019/25, un Izpildītāja iesniegto piedāvājumu, noslēdz šādu līgumu (turpmāk – Līgums):

1. Līguma priekšmets

Pasūtītājs uzdod, un Izpildītājs apņemas par Līgumā noteikto samaksu ar savu darbaspēku un materiāliem izgatavot nepieciešamo Zemkopības ministrijas kopstendu (turpmāk – Stends) un transportēt to uz izstādi un no izstādes, samontēt un demontēt, kā arī tehniski nodrošināt Stenda darbību izstādē "Anuga 2019" (turpmāk - Izstāde) laikā no 2019. gada 05.-09.oktobrim izstāžu kompleksa Koelnmesse teritorijā (Keelnē, Vācijā,).

2. Pušu pienākumi

2.1. Izpildītājs apņemas:

- 2.1.1. izgatavot Stendu Līgumā noteiktajā termiņā, apjomā un kvalitātē;
- 2.1.2. nogādāt Stendu uz Izstādes norises vietu izstāžu kompleksā Keolnmesse, Keelnē, Vācijā;
- 2.1.3. samontēt izgatavoto Stendu Izstādes telpās Līgumā noteiktajā termiņā, apjomā un kvalitātē;
- 2.1.4. pēc Izstādes demontēt Stendu un izvest to no izstāžu kompleksā Keolnmesse, Keelnē, Vācijā, saskaņā ar izstādes tehniskajiem noteikumiem;
- 2.1.5. paveikt Stenda montāžu un demontāžu, stingri ievērojot sekojošus termiņus:
 - 2.1.5.1. Stenda montēšana un visu atļauju saņemšana notiek saskaņā ar Izstādes organizatoru noteiktajiem laika grafikiem un ievērojot tehniskās prasības. Stenda montāža un iekārtošana jāpabeidz un stends Pasūtītājam jānodod līdz 2019. gada 4. oktobrim plkst. 14:00. Ja nepieciešams, Izpildītājs nodrošina tehnisko atbalstu dalībniekiem stenda iekārtošanas laikā līdz 2019. gada 5. oktobrim plkst. 8:30.
 - 2.1.5.2. Stenda demontēšana jāuzsāk 2019. gada 9. oktobrī uzreiz pēc Izstādes slēgšanas apmeklētājiem, saskaņā ar Izstādes tehniskajiem noteikumiem. Stenda demontāža jāpabeidz un platība pilnībā jāatbrīvo, ievērojot Izstāžu organizatoru noteiktos termiņus un noteikumus par stenda platības atbrīvošanu.
- 2.1.6. tehniski nodrošināt Stenda darbību visu Izstādes darba laiku un, ja nepieciešams, tehnisko atbalstu tehnisko problēmu risināšanā;
- 2.1.7. saskaņot Stenda dizainu un konstrukcijas, elektroinstalāciju, ūdens padevi un noteci ar Pasūtītāju un izstāžu rīkotāju kompāniju. Izpildītājam ir pienākums bez papildus samaksas pēc Izstādes rīkotāju kompānijas prasībām izmainīt Stenda dizainu vai tajā izmantotos materiālus, ja tas nepieciešams saskaņošanas vai darbu inspekcijas procedūru apstiprināšanai ar Izstādes organizatoriem, pirms tam par šādām izmaiņām informējot un saskaņojot ar Pasūtītāju;
- 2.1.8. sadarboties ar Pasūtītāju, savlaicīgi pieprasīt papildus nepieciešamo informāciju, materiālus;
- 2.1.9. nekavējoties rakstiski informēt par apstākļiem, kas kavē vai traucē darbu izpildi;
- 2.1.10. nekavējoties novērst Pasūtītāja pamatotos iebildumus par darba kvalitāti;
- 2.1.11. nodrošināt Līguma 5.4.punktā norādītā sava pilnvarotā Pārstāvja atrašanos 5.punktā norādīto pieņemšanas – nodošanas Aktu un Darbu nodošanas Akta parakstīšanas vietās un laikos, kādus nosaka šis Līgums.

Pasūtītājs apņemas:

- 2.1.12. sadarboties ar Izpildītāju darbu izpildē;

- 2.1.13. veikt rēķinu apmaksu Līgumā paredzētajos termiņos un kārtībā, pārskaitot naudu Izpildītāja norādītajā bankas kontā, kā arī apmaksāt rēķinus par pakalpojumiem, ko Izpildītājs Pasūtītāja uzdevumā ir sniedzis, un kas nav minēti Līguma Pielikumā Nr.1;
- 2.1.14. savlaicīgi iesniegt nepieciešamo informāciju un saskaņot materiālus, kādi ir nepieciešami Izpildītājam tā Līgumā norādīto darbību veikšanai;
- 2.1.15. nodrošināt Izpildītāju ar Stenda montāžai paredzēto laukumu izstādes telpās tādā ģeometriskā konfigurācijā un laukuma apjomā, kā tas norādīts Līguma Pielikumā Nr.1, ciktāl tas ir atkarīgs no Pasūtītāja. Pasūtītājs ir tiesīgs mainīt Stenda montāžai paredzētā laukuma izstādes telpās ģeometrisko konfigurāciju un laukuma apjomu, ja tas ir iepriekš rakstiski saskaņots ar Izpildītāju;
- 2.1.16. nodrošināt Izpildītājam brīvu pieeju norādītajai vietai šo Līgumu 2.1.5.1. un 2.1.5.2.apakšpunktā norādītajā laikā, kā arī Izstādes darba laikā, ja tas ir kļuvis nepieciešams Izpildītāja saistību izpildei, ciktāl tas ir atkarīgs no Pasūtītāja;
- 2.1.17. nodrošināt Līguma 5.4.punktā norādītā sava pilnvarotā Pārstāvja atrašanos punktā 5. norādīto pieņemšanas – nodošanas Aktu un Darbu nodošanas Akta parakstīšanas vietās un laikos, kādus nosaka Līgums.
- 2.1.18. Nodrošināt vienu caurlaidi Izpildītāja tehniskā personāla atrašanās izstāžu hallēs izstādes laikā.

3. Līguma summa un norēķinu kārtība

- 3.1. Kopējā Līguma summa par šajā Līgumā norādītajiem Pakalpojumiem saskaņā ar Izpildītāja Iepirkuma piedāvājumu (Pielikums Nr. 2) ir 47188.79 EUR (četrdesmit septiņi tūkstoši viens simts astoņdesmit astoņi euro un 79 centi), tai skaitā PVN 21% 8189,79 EUR (astoņi tūkstoši viens simts astoņdesmit deviņi euro un 79 centi). Līguma summa ietver visus Pasūtītāja maksājumus Izpildītājam, un nekādi papildus maksājumi Līguma izpildes gaitā netiek paredzēti.
- 3.2. Līguma summa maksājamā šādā kārtībā:
 - 3.2.1. avansa maksājums 50 % apmērā no kopējās Līguma summas, 5 (piecu) darba dienu laikā pēc Līguma noslēgšanas, pamatojoties uz Izpildītāja iesniegtu rēķinu. Avansa maksājums tiek ieskaitīts Līguma summā;
 - 3.2.2. gala maksājums 50% apmērā no kopējās Līguma summas, 10 (desmit) darba dienu laikā no abpusēji parakstīta pieņemšanas - nodošanas akta Nr. 3, pamatojoties uz Izpildītāja iesniegtu rēķinu.
- 3.3. Par maksājuma dienu tiek uzskatīta diena, kad Pasūtītājs veicis pārskaitījumu.
- 3.4. Pēc katra pabeigta darba Puses noslēdz darbu pieņemšanas – nodošanas Aktu. Pieņemšanas – nodošanas Akti tiek parakstīti tajos minēto darbu izpildes vietā un laikā. Puse, kura atsakās no noteiktā Akta parakstīšanas, iesniedz otrai Pusei rakstisku sava atteikuma pamatojumu 1 (vienas) dienas laikā no atteikuma izdarīšanas brīža. Līguma izpildes gaitā ir paredzēti 3 (trīs) Akti, kuri pēc to abpusējas parakstīšanas kopā ar saviem Pielikumiem, ja tādi tiek sastādīti, kļūst par Līguma neatņemamu sastāvdaļu. Aktu parakstīšanas kārtība ir norādīta Līguma punktā 5, visas pretenzijas, ja tās neliedz parakstīt noteikto Aktu kopumā, Puses fiksē tajā vai tā Pielikumā rakstiski.
- 3.5. Pasūtītājam ir pienākums nekavējoties paziņot Izpildītājam par defektiem un trūkumiem, kas radušies Līguma izpildes laikā. Ja Izpildītājs nav novērsis šos defektus un trūkumus Pasūtītāja norādītajā termiņā un pienācīgā kvalitātē, Pasūtītājam ir tiesības vienpusēji samazināt Līguma summu, bet ne vairāk kā par 20%, paziņojot par to rakstiski Izpildītājam, norādot uz konkrētiem dokumentētiem defektiem un trūkumiem trīs darba dienu laikā, no to konstatēšanas.

4. Pušu atbildība

- 4.1. Puses ir atbildīgas par savu saistību pilnīgu un pienācīgu izpildi saskaņā ar spēkā esošajiem Latvijas Republikas tiesību aktiem.
- 4.2. Ja Stends netiek izgatavots un uzstādīts 2.1.5.1.apakšpunktā norādītajā termiņā, bet Pasūtītājs ir izpildījis savas šā Līguma norādītās saistības, tad Izpildītājs zaudē tiesības uz 100% (simts procentiem) no kopējās Līguma summas un atmaksā Pasūtītājam saņemto avansu un citus šī

Līguma sakarā no tā saņemtos maksājumus, kā arī maksā līgumsodu 5000.00 EUR (pieci tūkstoši eiro) apmērā. Šajā gadījumā Pasūtītājam 3 (triju) darba dienu laikā jāiesniedz Izpildītājam rakstiska pretenzija par Stenda neatbilstību Līguma prasībām, kā rezultātā tas nav bijis gatavs darbam Izstādē uz Līguma 2.1.5.1.apakšpunktā norādīto montāžas darbu pabeigšanas brīdi.

- 4.3. Ja Pasūtītājs maksājumus neveic norādītajos termiņos, Pasūtītājs maksā Izpildītājam līgumsodu 0,1% apmērā no laikā nepārskaitītās summas par katru kavējuma dienu, taču ne vairāk kā 10% no kavētā maksājuma summas.
- 4.4. Izpildītājs ir atbildīgs par Stenda tehnisku darbību un Stenda tehnisko drošību Izstādes laikā, taču neatbild par trešo personu, t.sk., Stenda dalībnieku, neatļauto ietekmi uz Stenda tehnisko darbību un tehnisko drošību. Izpildītājs atbild tikai par tām dokumentētajām pretenzijām un zaudējumiem, kas Izstādes organizatoriem vai dalībniekiem radušies Izpildītāja nekvalitatīvi veikto darbu rezultātā.
- 4.5. Izpildītājs neatbild par pretenzijām vai zaudējumiem, kādi varētu būt radušies no dabiskas Stenda ekspluatācijas Izstādes darba laikā, kā arī neatbild par Stendā izvietoto informāciju un eksponātiem un to izmantošanas sekām, t.sk., attiecībā uz autortiesību jautājumiem, kā arī par Stenda dalībnieku un līdzekšponentu rīcību vai uzvedību.
- 4.6. Pasūtītājs ir atbildīgs par vispārīgo un ugunsdrošības noteikumu ievērošanu Stendā Izstādes laikā, kā arī par specifisku drošības prasību ievērošanu, ja tādas rakstveidā ir saņemtas no Izpildītāja puses un savstarpēji saskaņotas Pušu starpā.
- 4.7. Pasūtītājs Stenda demontāžas uzsākšanas brīdī ir atbildīgs par Līgumā minēto transportējamo priekšmetu un materiālu esamību Stendā.
- 4.8. Puses ir atbrīvotas no saistību neizpildes vai nepienācīgas izpildes, ja tam par pamatu ir nepārvaramas varas (force majeure) apstākļi. Par force majeure apstākļu iestāšanos Pusei nekavējoties jāziņo otrai Pusei.

5. Darbu pieņemšanas - nodošanas kārtība

- 5.1. Pēc Stenda montāžas beigām un pirms Izstādes atvēršanas apmeklētājiem, Izpildītājs Stendu nodod ar Pieņemšanas - nodošanas Aktu Nr.1 un Pasūtītājs to pieņem.
- 5.2. Pēc Izstādes beigām Pasūtītājs ar Pieņemšanas - nodošanas Aktu Nr.2 Stendu nodod, un Izpildītājs to pieņem demontāžai.
- 5.3. Pēc Izstādes, kad Izpildītājs ir nodevis Pasūtītājam izgatavotās bildes kā pierādījumu, ka no Izstāžu organizatoriem nomātās neapriņķotās platības ir pilnībā atbrīvotas no demontētā Stenda, t.sk., demontāžas rezultātā radušiem atkritumiem, tiek parakstīts Pieņemšanas - nodošanas Akts Nr. 3. Gadījumā, ja nākamā pusgada laikā pēc Izstādes beigām Izstādes organizatori piestāda Pasūtītājam fotogrāfiskus pierādījumus par to, ka Stenda demontāžas atkritumi nav aizvākti, Pasūtītājs ir tiesīgs Izpildītājam piestādīt rēķinu par summu, kuru Izstādes organizatori piestāda Pasūtītājam ar Stenda demontāžas atkritumu aizvākšanu un Pasūtītājam piemērotajām soda sankcijām.
- 5.4. No Pasūtītāja puses pieņemšanas – nodošanas Aktus ir pilnvarota parakstīt
bet no Izpildītāja puses darbu pieņemšanas – nodošanas Aktus ir pilnvarots parakstīt

6. Citi noteikumi

- 6.1. Jebkādas izmaiņas līgumā var tikt izdarītas, tikai pusēm par to rakstiski vienojoties un sagatavojot grozījumus šajā līgumā. Ja Pasūtītājam ir radušās neplānotas papildus vajadzības (piem. papildus aprīkojums vai papildus uzdevumi), Pasūtītājs apmaksā atbilstoši piestādītajai un iepriekš saskaņotai tāmei, ievērojot Publisko iepirkumu likumu.
- 6.2. Pasūtītājam ir tiesības vienpusēji izbeigt Līgumu, paziņojot par to rakstveidā Izpildītājam 5 darba dienas iepriekš, ja Izpildītājs rupji pārkāpj šī Līguma noteikumus.
- 6.3. Pasūtītājs, mainoties piešķirtajam finansējumam, ir tiesīgs atteikties no tehniskajā specifikācijā norādītajiem darbiem vai mainīt to apjomus, tos samazinot vai palielinot, par to brīdinot Izpildītāju vismaz 20 dienas iepriekš.

- 6.4. Visi strīdi, kas rodas līguma izpildes laikā, par kuriem puses nevar rakstiski savstarpēji vienoties, tiek izskatīti saskaņā ar Latvijas Republikas tiesību aktiem tajos paredzētajā kārtībā.
- 6.5. Līgums sastādīts uz 4 (četrām) lapām ar 2 (diviem) pielikumiem uz 10 (desmit) lapām, kopā uz 14 (četrpadsmit) lapām, un ir parakstīts divos eksemplāros, pa vienam eksemplāram katrai Pusei. Abiem eksemplāriem ir vienāds juridiskais spēks.

7. LĪDZĒJU REKVIZĪTI UN PARAKSTI

Pasūtītājs:

Agroresursu un ekonomikas institūts
Zinātnes iela 2, Priekuļi, Priekuļu pagasts
Priekuļu novads, LV-41026
nodokļu maksātāja Nr. 90002137506
Banka: AS "SEB banka"
Swift: UNLALV2X
LV73UNLA0034100223100

Izpildītājs:

SIA "IZSTĀŽU SERVISS UG"
Maskavas iela 227, Rīga, LV1019
Vienotās reģistrācijas numurs 40003563341
A/S SEB Banka, UNLALV2X
LV04UNLA0050000643986

“Zemkopības ministrijas kopstendu izstrāde, transportēšana, noma, uzstādīšana, demontāža un apkalpošana starptautiskajā izstādē ANUGA 2019”

TEHNISKĀ SPECIFIKĀCIJA

I. Iepirkuma priekšmets ir nodrošināt Latvijas sešu nacionālo kopstendu ar kopējo platību 295m², saskaņošanas, transportēšanas, nomas, uzstādīšanas, demontāžas un apkalpošanas pakalpojumus starptautiskajā izstādē „Anuga 2019” Ķelnē, Vācijā, kas notiks no 5.10.2019 līdz 9.10.2019.

Seši kopstendi un to darbavietu skaits katrā no tiem ir šāds:

1. Latvijas Dzērienu ražotāju kopstends (halle 8.1., eja B, stenda nr.118G) ar 2-pusējo atvērumu (12m x 5,5m), kurā tiek plānota līdz 6 dalībnieku ekspozīcija - **DZĒRIENI**;
2. Latvijas Bio ražotāju kopstends (halle 5.1., eja F, stenda nr.89G) ar 2-pusējo atvērumu (6 m x 5m), kurā tiek plānota 4 dalībnieku ekspozīcija - **BIO**;
3. Latvijas Maizes izstrādājumu un Saldumu ražotāju kopstends (halle 3.2., eja B, stenda nr.11G) ar 2-pusējo atvērumu (8,5m x 6m), kurā tiek plānota 4 dalībnieku ekspozīcija - **MAIZE**;
4. Latvijas Piens produktu ražotāju kopstends (halle 10.1., eja A, stenda nr.82G) ar vienu atvērto malu (5,5m x 5,75m- kolonnas daļa), kurā tiek plānota 5 dalībnieku ekspozīcija- **PIENS**;
5. Latvijas Gaļas produktu ražotāju kopstends (halle 9.1., eja C, stenda nr.81G) ar 2-pusējo atvērumu (7,5m x 3m), kurā tiek plānota 3 dalībnieku ekspozīcija - **GAĻA**;
6. Latvijas Delikatesu produktu ražotāju kopstends (halle 7.1., eja B, stenda nr.31G) ar 3-pusējo atvērumu (10,5m x 9m), kurā tiek plānota 9 dalībnieku ekspozīcija - **FINE**.

II. Pakalpojuma izpildes specifiskās prasības:

Izpildītājs veic DZĒRIENI, BIO, PIENA, GAĻAS, MAIZES un FINE stendu dizaina elementu izstrādi un sniedz stendu konstrukciju un elementu nomas pakalpojumus. Stendu dizaina elementu izgatavošanai jāizmanto tikai izturīgi un funkcionāli atbilstoši materiāli, saskaņā ar stendu tehniskajiem rasējumiem un vizualizācijām, kas ietver:

1. DZĒRIENI, BIO, PIENA, GAĻAS, MAIZES un FINE stendu noformēšanu un profesionālu stendu laukumu un to elementu izveidi saskaņā ar stendu vizuālā veidola skicēm (1.-17.zīmējumi un 1.pielikums)
2. Stendu konstrukciju un stendu dalībnieku eksponātu transportēšanu uz un no izstādes vietas (stenda uzstādīšanas vieta: Ķelnē, Vācijā, izstāžu kompleksa Koelnmesse teritorijā), stendu uzstādīšanu un funkcionēšanu tehniskā kārtībā, tehnisko apkopi izstādes norises laikā atbilstoši izstādes rīkotāju un Pasūtītāja prasībām, nojaukšanu un platības atbrīvošanu pēc izstādes norises;
3. DZĒRIENI, BIO, PIENA, GAĻAS, MAIZES un FINE stendu apgaismojuma uzstādīšanu un nodrošināšanu, kā arī apgaismošanas objektu pielāgošanu saskaņā ar kopstendu dalībnieku specifiskajām;
4. Stendu DZĒRIENI, BIO, PIENA, GAĻAS, MAIZES un FINE dalībnieku logotipu un stendu numuru izgatavošanu un izvietojumu atbilstoši tehniskās specifikācijas lapām un Pasūtītāja norādēm;
5. Stenda dalībnieku izvietojums katrā stendā un dalībnieku logotipu faili tiks nosūtīti Izpildītājam nekavējoties pēc līguma noslēgšanas, lai Izpildītājs varētu saskaņot stendu tehnisko izpildījumu ar izstādes organizatoriem.

Piegādātājam jāpārziņina un jāņem vērā Vācijas normatīvie akti un izstādes organizatoru noteiktie ierobežojumi saistībā ar stendu izstrādi, transportēšanu, nomāšanu, uzstādīšanu un demontāžu. Piegādātājam pakalpojums jāīsteno saskaņā ar izstādes organizatoru noteiktajām prasībām un izstādes iekšējās kārtības noteikumiem, t.sk., attiecībā uz ugunsdrošību un darbu ar elektrību. Stendu izveide un nodošana Pasūtītājam jāveic līdz 4.10.2019. plkst. 14:00, tehniskais atbalsts stendu dalībniekiem viņu ekspozīciju iekārtošanas laikā līdz 4.10.2019. plkst. 21:00, tehniskais atbalsts izstādes laikā, stendu demontāžas uzsākšana un pabeigšana un stendu laukumu pilnīga attīrīšana - atbilstoši izstādes organizatoru noteikumiem par stendu demontāžu.

Piegādātājam ar izstādes organizatoriem jāsaņāno stendu konstrukcija un montāžas gaita, iesniedzot nepieciešamos dokumentus, un nepieciešamības gadījumā jāveic nepieciešamās korekcijas stendu konstrukcijā vai montāžas kārtībā atbilstoši organizatoru prasībām. Visas izmaiņas jāsaņāno ar Pasūtītāju.

III. Stenda elementu apraksts:

1. Vispārēja informācija

Stendu laukumi atrodas:

1. **DZĒRIENU STENDS** (halle 8.1., eja B, stenda nr.118G) ar 2-pusējo atvērumu (12m x 5,5m) un plānotām 6 dalībnieku darba vietām;
2. **BIO STENDS** (halle 5.1., eja F, stenda nr.89G) ar 2-pusējo atvērumu (6 m x 5m) un plānotām 4 dalībnieku darba vietām;
3. **MAIZES STENDS** (halle 3.2., eja B, stenda nr.11G) ar 2-pusējo atvērumu (8,5m x 6m) un plānotām 4 dalībnieku darba vietām;
4. **PIENA STENDS** (halle 10.1., eja A, stenda nr.82G) ar vienu atvērto malu (5,5m x 5,75m-kolonnas daļa) un plānotām 5 dalībnieku darba vietām;
5. **GALAS STENDS** (halle 9.1., eja C, stenda nr.81G) ar 2-pusējo atvērumu (7,5m x 3m) un plānotām 3 dalībnieku darba vietām;
6. **FINE FOOD STENDS** (halle 7.1., eja B, stenda nr.31G) ar 3-pusējo atvērumu (10,5m x 9m) un plānotām 9 dalībnieku darba vietām.

Stendu laukumu konfigurācijas redzamas tehniskās specifikācijas Pielikumā 1.

2. Stendu grīda, nodalošās un gala sienas, virtuvju/noliktavu sienas

Grīdu sedz izturīgs mīkstaī grīdas segums bez podesta. Zem tā ir jābūt instalētai elektrisko zemsprieguma vadu sistēmai elektrības nodrošināšanai katrā dalībnieka darba vietā. Krāsu tonis saskaņojams ar Pasūtītāju.

Stenda pamatkonstrukciju veido hromētas fermas, kuras nodrošina gan vispārējā augšējā apgaismojuma piestiprināšanu, gan norobežojošo sienu konstrukciju balstus. Fermu izmēriem jābūt ne platākiem par tālākos 1-12.zīmējumos norādītajiem izmēriem, taču pietiekoši drošiem un atbilstoši organizatoru tehniskajiem noteikumiem.

Stenda nodalošās sienas ir sienas, kas nodala stenda:

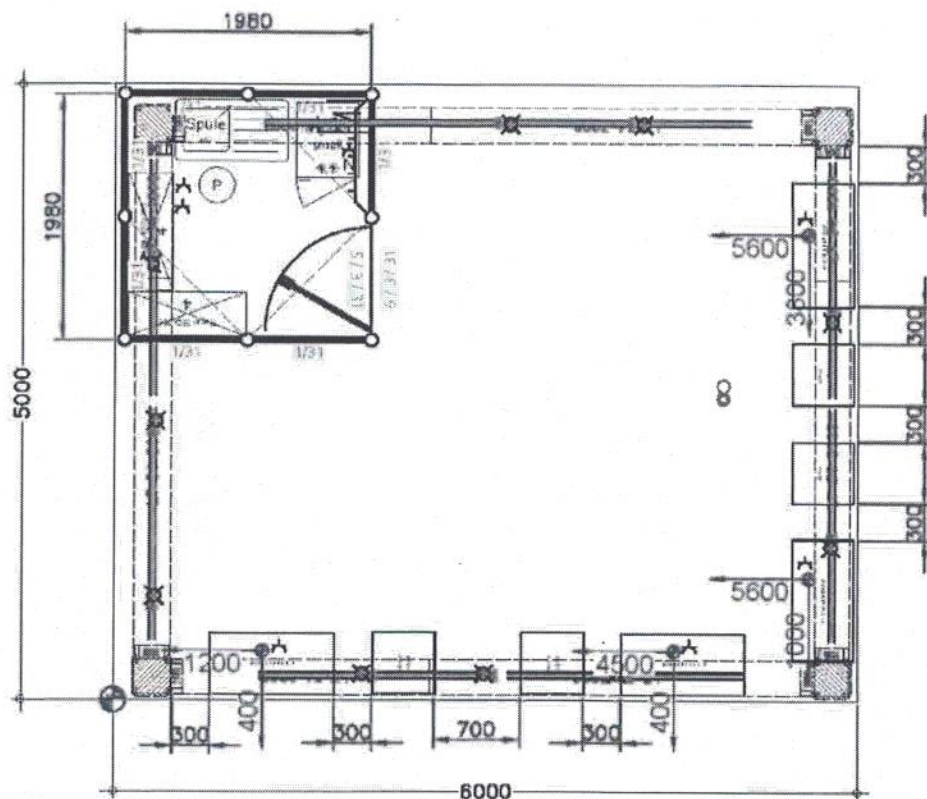
1. virtuvi/noliktavu no stenda ekspozīcijas laukuma un blakus esošajiem stendiem. Tās ir izgatavojamas no stingra balta, gluda materiāla (lamināts, neobonds utml.). Stenda sienu karkasu veido no izstāžu konstrukcijas vai koka konstrukcijas. Virtuvei/noliktavai jābūt slēdzamai un Pasūtītājam jābūt pieejamam komplektam ar 3 atslēgām.

2. ekspozīcijas sienas no blakus esošajiem stendiem.

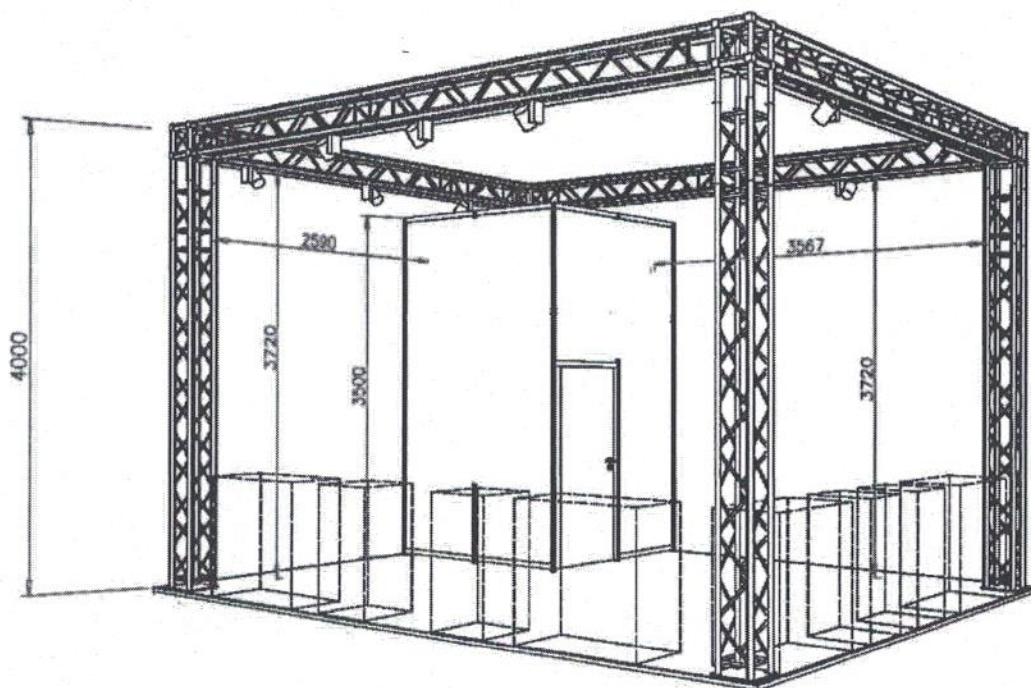
Ekspozīcijas pārējās sānu sienas nodalīšanai no blakus stendiem tiek izgatavotas no karogu auduma, kas apdrukāts ar digitālo izdruku.

Sienu noformējumam nepieciešamos failus nodrošina Pasūtītājs. Izpildītājs veic to maketēšanu un izdruku tādā kvalitātē, lai auduma salaiduma vietas nebūtu pilnībā vizuāli pamanāmas.

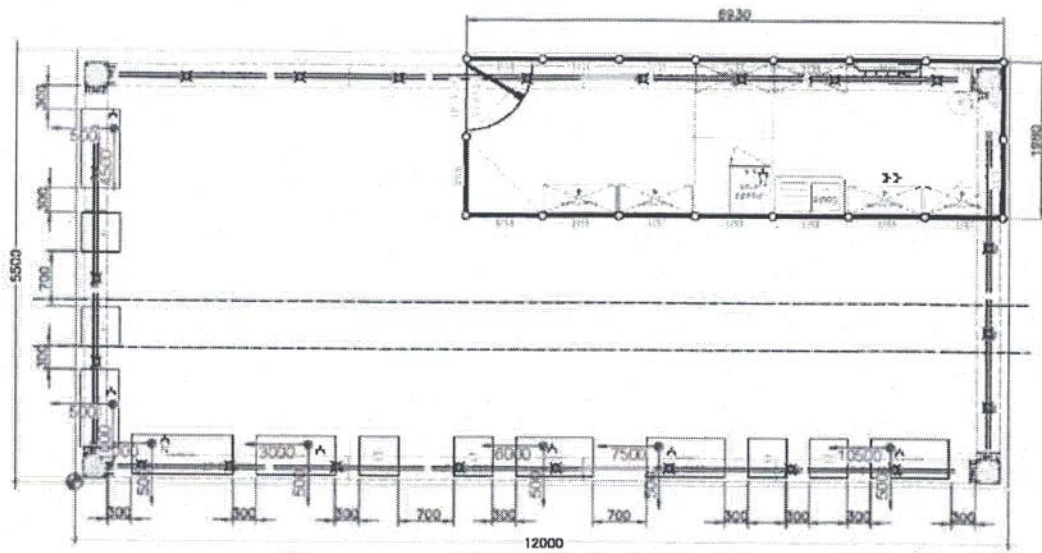
Pie stenda sienām ir nofiksēta stenda identifikācijas zīme "Latvia" un iekārti visu dalībnieku logotipi atbilstoši katra dalībnieka atrašanās vietai (kopā 31 gab). Uzraksti "LATVIA" paredzēti no stingra materiāla, burtu biezumam jābūt ne mazākam par 12mm, augstums 300mm, platums 200mm. Burtiem pa perimetru jāveic frēzējums un jāinstalē LED gaisma lentas ar gaismas spektru 4500K. Savukārt stenda sienai samērīga izmēra logotipi ir izdrukāti uz cieta materiāla un izgrieztas logotipu kontūras. Logo tipi var būt izdrukāti un uzlīmēti uz stikla. Visus failus nodrošina Pasūtītājs pēc līguma noslēgšanas.



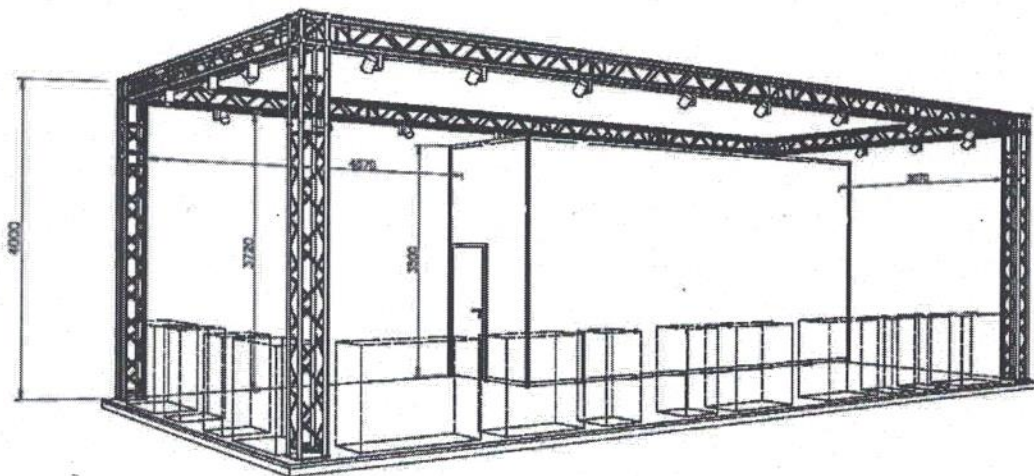
1. Zīmējums. BIO stenda plāns ar mēbeļu izvietošanu un izmēriem



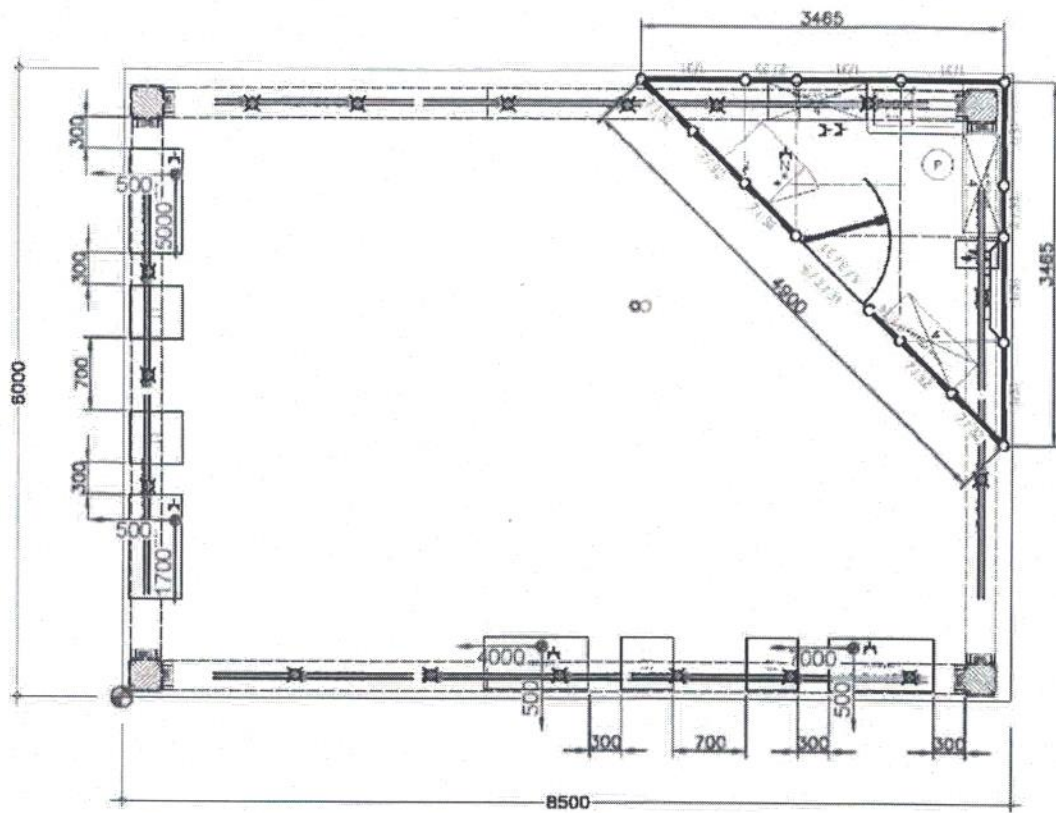
2. Zīmējums. BIO stenda konstrukcijas (sānskats) un izmēri



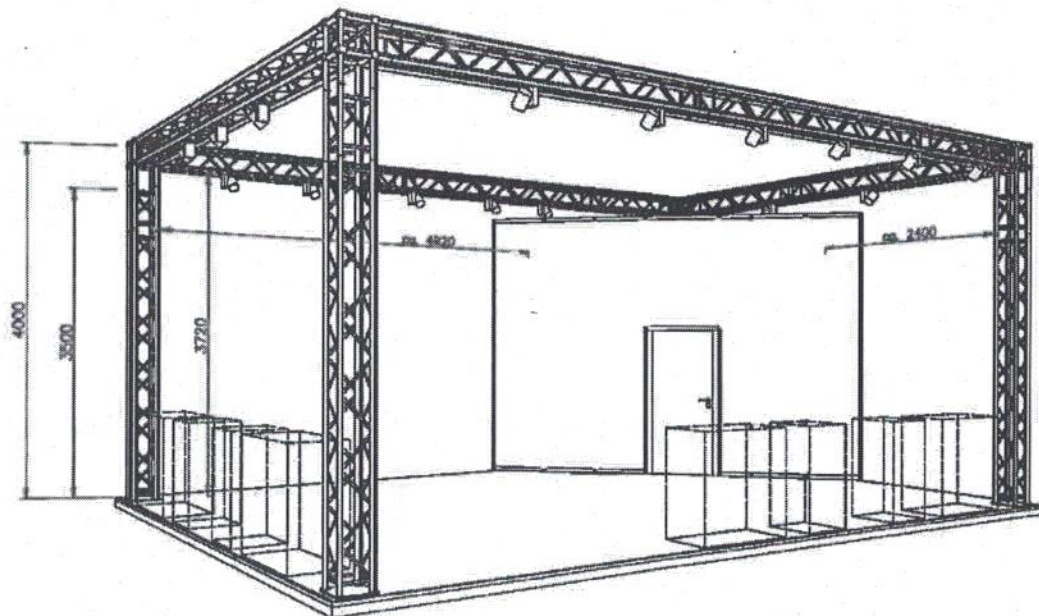
3. Zīmējums. DZĒRIENU stenda plāns ar mēbeļu izvietošanu un izmēriem



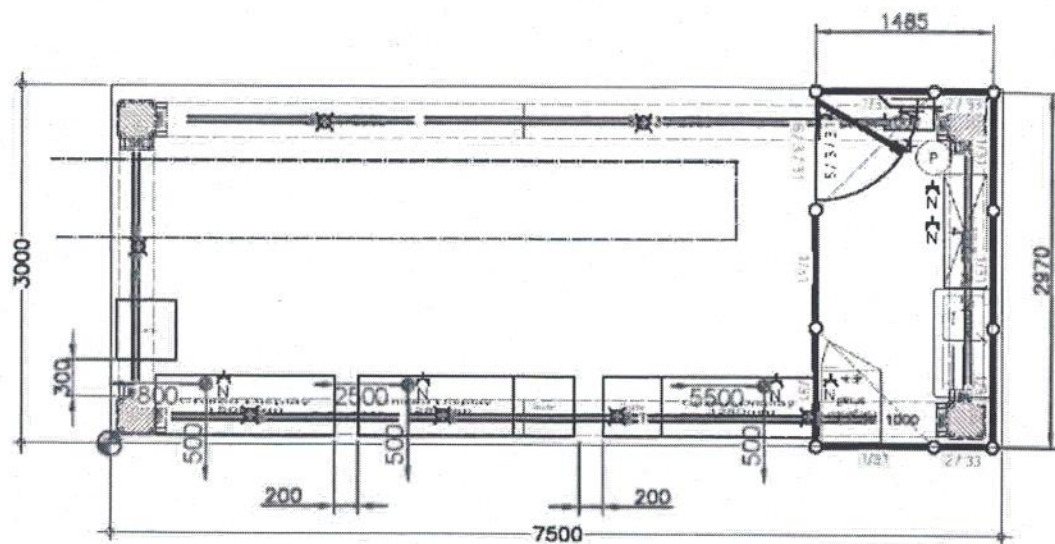
4. Zīmējums. DZĒRIENU stenda konstrukcijas (sānskats) un izmēri



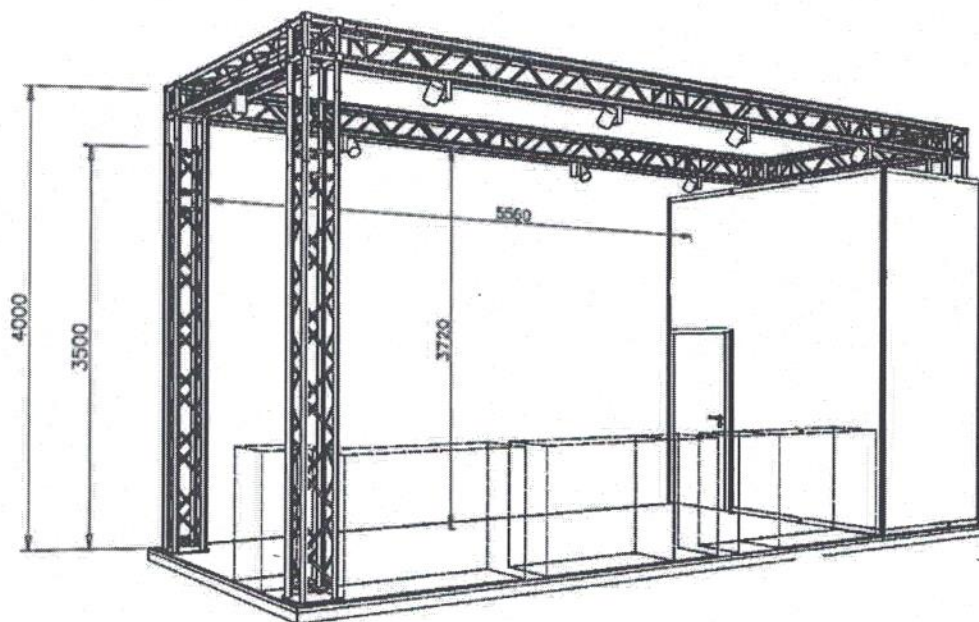
5. Zīmējums. MAIZES stenda plāns ar mēbeļu izvietojumu un izmēriem



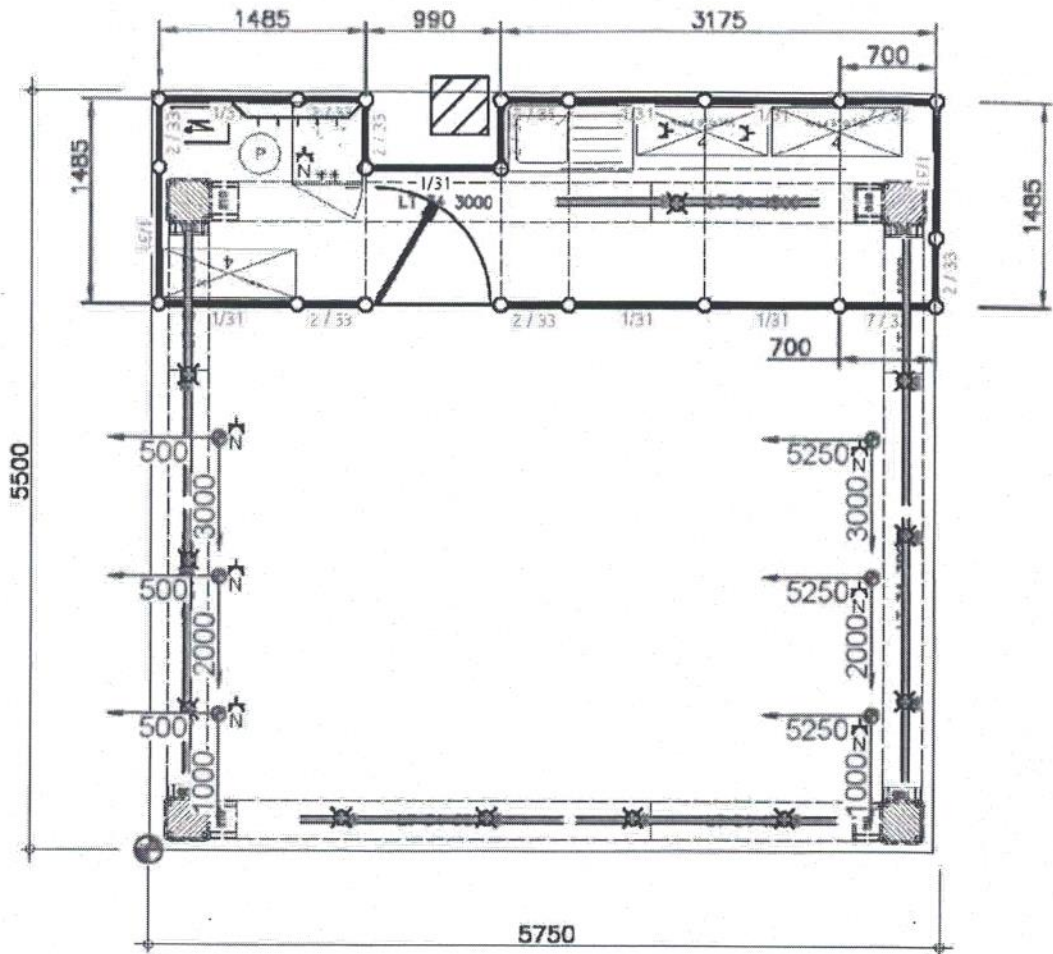
6. Zīmējums. MAIZES stenda konstrukcijas (sānskats) un izmēri



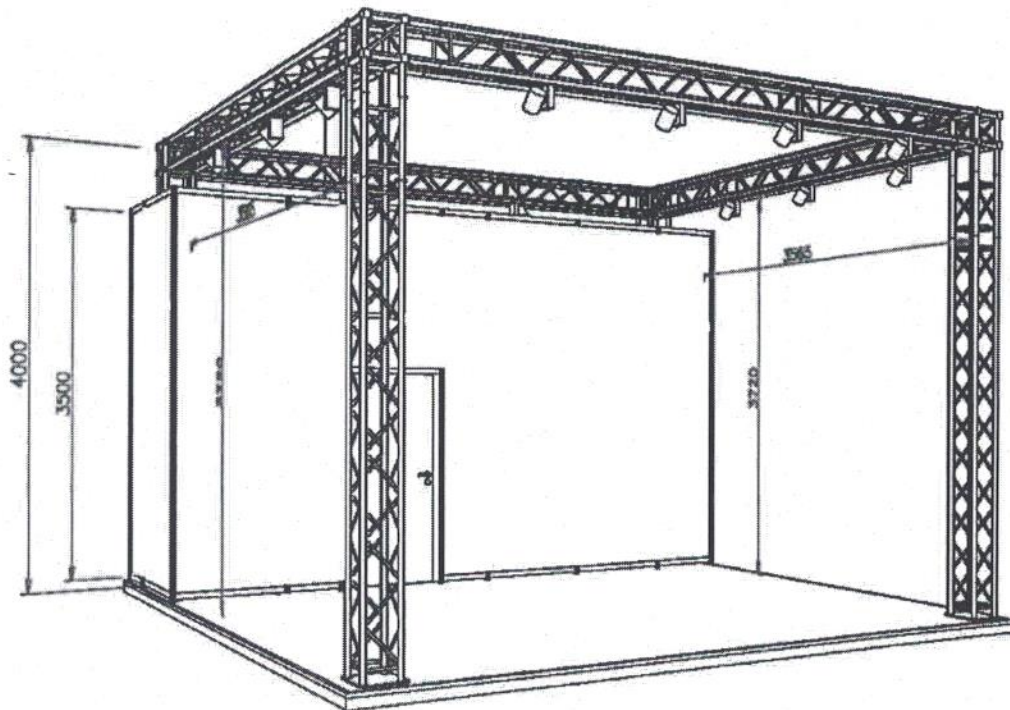
7. Zīmējums. GALAS stenda plāns ar mēbeļu izvietojumu un izmēriem



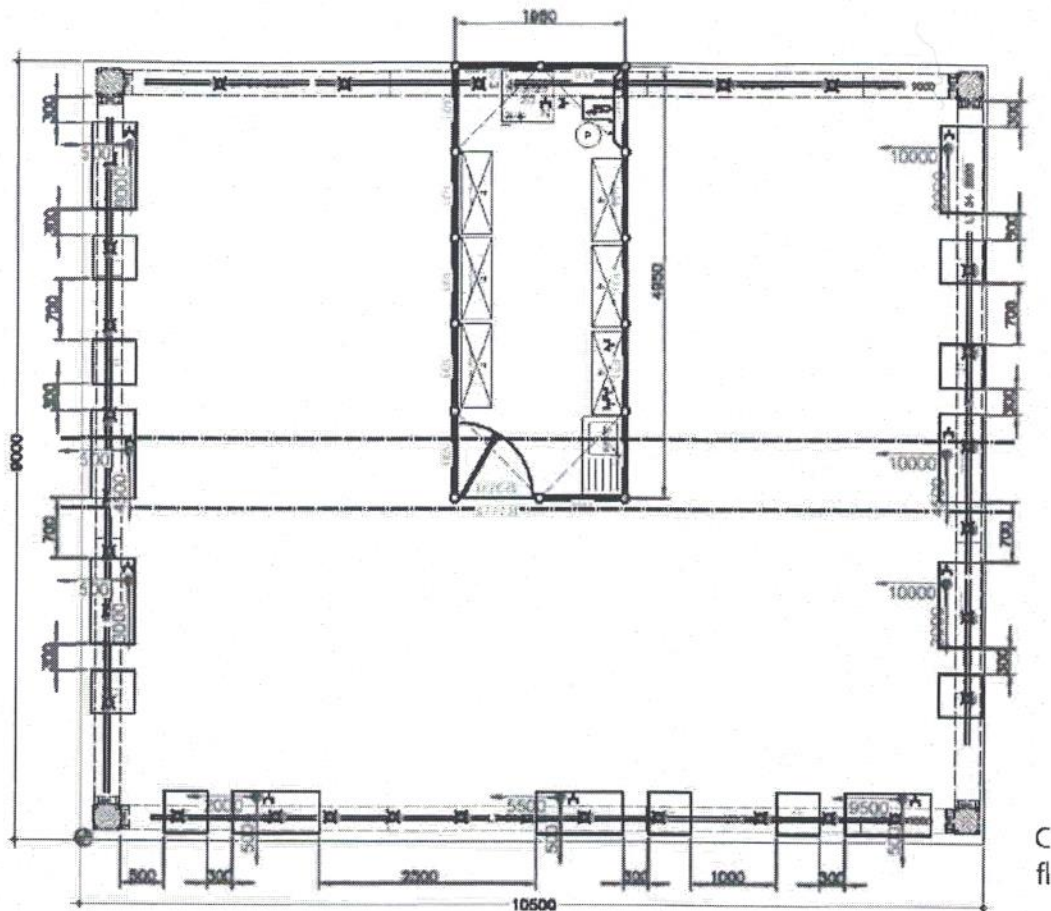
8. Zīmējums. GALAS stenda konstrukcijas (sānskats) un izmēri



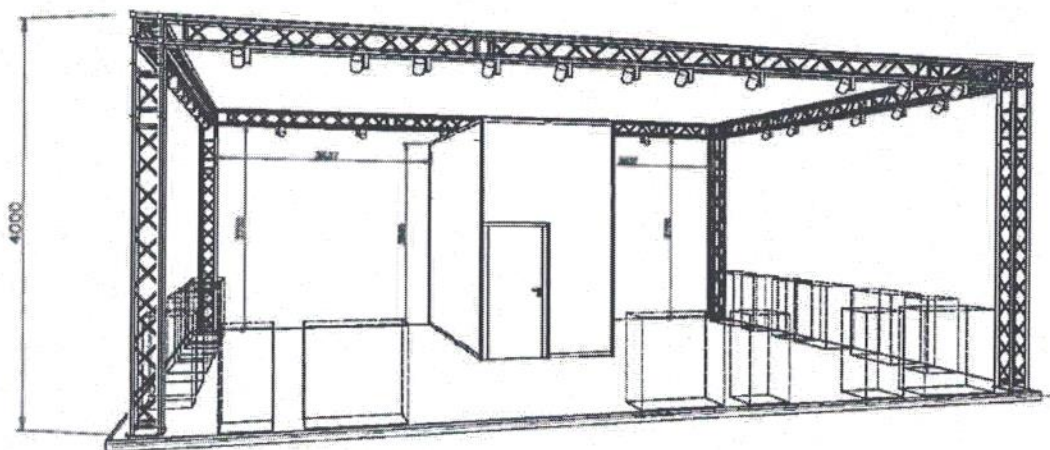
9. Zīmējums. PIENA stenda plāns ar mēbeļu izvietojumu un izmēriem



10. Zīmējums. PIENA stenda konstrukcijas (sānskats) un izmēri



11. Zīmējums. FINE FOOD stenda plāns ar mēbeļu izvietojumu un izmēriem



12. Zīmējums. FINE FOOD stenda konstrukcijas (sānskats) un izmēri

3. Stendu elementi un mēbeles stendos.

Stendos jānodrošina šādi stenda elementi:

3.1. Ekspozīcijas letes ar organiskā stikla brošūru turētāju, slēdzamām veramām vai bīdāmām durvīm (13.-14. zīmējumi) un atkritumu urnām (t.sk. 10 atkritumu maisi katrai urnai) tajās. Letes malām un stūriem jābūt precīziem, bez spraugām. Nav pieļaujama papildu elementu (leņķu, līstu utt.)

izmantošana ārējā apdarē. Pie eksponentu letes sāniem pēc vajadzības piestiprināts caurspīdīgs akrila bukletu turētājs.

Letes iekšpusē rozete elektrības pieslēgumam. Katra eksponenta lete noformēta ar logotipu, kas izvietots uz letes priekšpaneļa. Logotips izdrukāts uz pašlīmējošas plēves un pielīmēts letes priekšpanelim. Dalībnieku logotipu faili tiks nosūtīti pēc līguma noslēgšanas ar Izpildītāju.

Eksponentu lešu skaits un izmēri stendos:

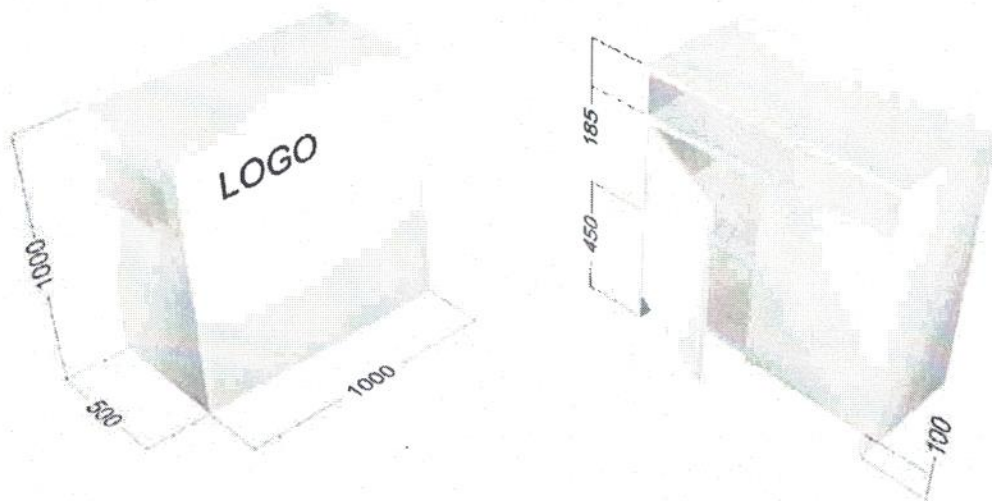
DZĒRIENU stendā - (500 x 1000 mm) – 6 gab.,

BIO stendā – (500 x 1000 mm) – 4 gab.,

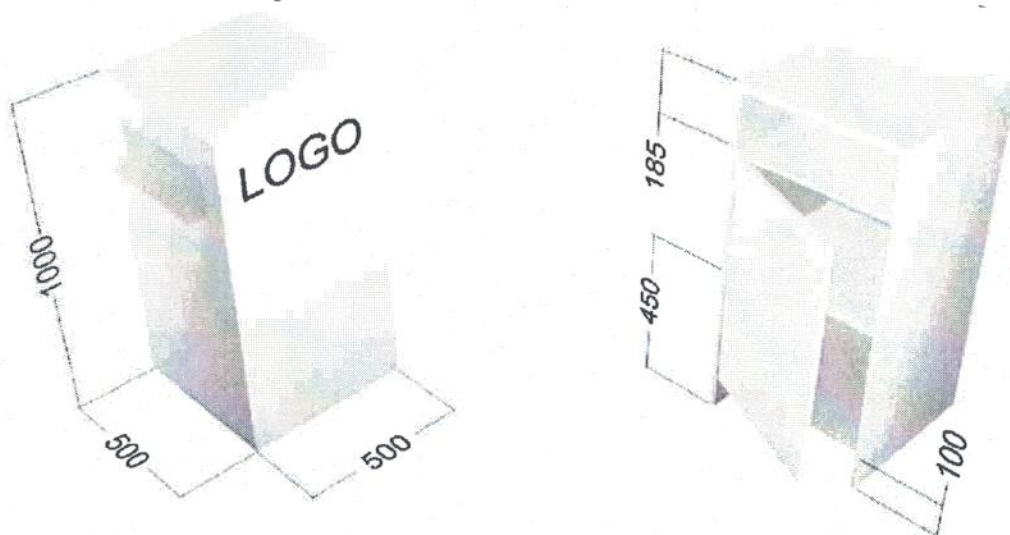
MAIZES stendā - (500 x 1000 mm) – 4 gab.,

FINE FOOD stendā - (500 x 1000 mm) – 9 gab.,

GAĻAS stendā - (500 x 500 mm) – 3 gab..



13. Zīmējums. Eksponentu lešu (sānskats) izmēri (1)

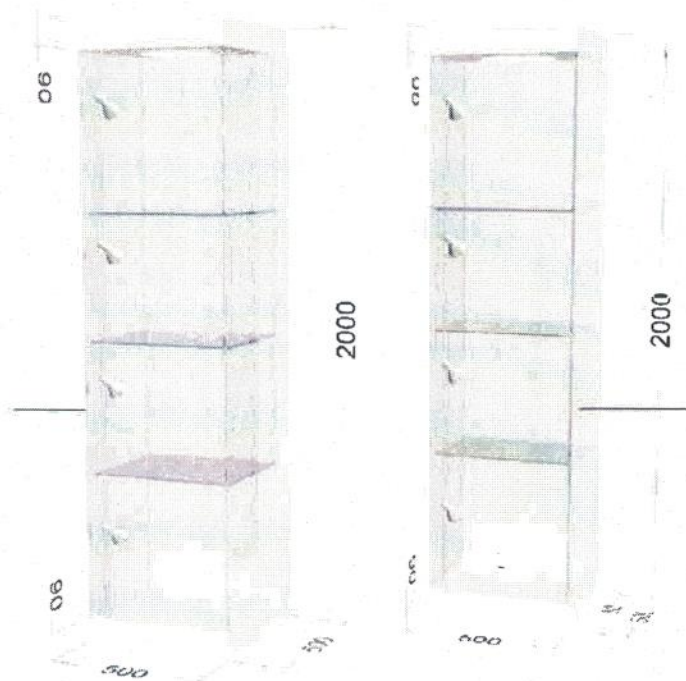


14. Zīmējums. Eksponentu lešu (sānskats) izmēri (2)

3.2. Izgaismotas stikla vitrīnas bez nesošiem statņiem, ar baltu aizmugures sienu, 3 stikla plauktiem (15.zīmējums). Durvis veramas no priekšas vai sāniem. Vitrīnu pamatnes, augšdaļa un aizmugurējā siena izgatavota no krāsota MDF, kompozītā alumīnija *Dibond* vai ekvivalenta, kvalitatīva materiāla baltā krāsā. Malām, stūriem jābūt precīziem, bez spraugām. Vitrīnas kopējam izgaismojumam izmanto tās augšdaļā iemontētu 70 W HMI vai analogu apgaismojumu veidojošu LED gaismas avotu. Akcentētām, nekarsējošām izgaismojumam izmantojami LED gaismas avoti ar jaudu ne mazāku kā 7 W. Akcentētās gaismas avoti stiprinās pie spriegotām strāvvadošām trosēm vai stieņiem. Augstumi gaismas avotiem maināmi. Vitrīnas sienām un maināma augstuma plauktiem izmantojams rūdīts stikls ar minimālo biezumu 6 mm.

Vitrīnu skaits:

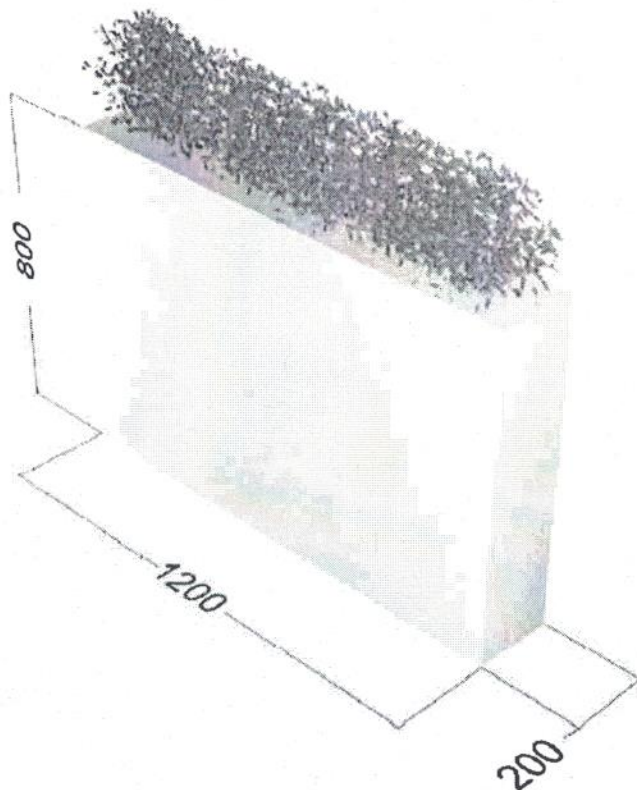
- DZĒRIENU standā- 6gab.,
- BIO standā – 4 gab.,
- PIENA standā – 1 gab.,
- MAIZES standā – 4 gab.,
- FINE FOOD standā – 9 gab..



15.Zīmējums. Stikla vitrīnu (sānskats) izmēri

3.3. Dekoratīvo augu kastes/telpas dalītāji un augi/puķes (16.zīmējums), izvietotas kā dekoratīvo augu kastes/telpas dalītāji. Kastes izgatavotas no saplākšņa, MDF, laminētas KSP vai cita gluda, nedeformējoša materiāla. Krāsa balta, šuvju vietas aizšpaktelētas. Augu izvietojamā padziļinājumā ir jābūt ievietotam plastmasas konteinerim augu laistīšanas nodrošināšanai un mitruma uzturēšanai. Augu sagādi un aprūpi veic Izpildītājs. Augu izvēle saskaņojama ar Pasūtītāju. Kastu skaits ir 17 gabali:

- DZĒRIENU standā- 4gab.,
- BIO standā – 2 gab.,
- MAIZES standā – 3 gab.,
- FINE FOOD standā – 8 gab.



16. Zīmējums. Dekoratīvo augu kastes/telpas dalītāju (sānskats) izmēri

3.4. Krēsli, bāra krēsli eksponentiem, pārrunu galdi (17. zīmējums)

Pārrunu galdu virsmas 700-800 mm diametrā izgatavotas no 25 mm bieža balta lamināta vai krāsota MDF. Malas apdarītas ar ABS vai analogu izturīgu materiālu. Galda kāja hromēta. Augstums 750 mm:

DZĒRIENU stendā - 6 gab.,
 BIO stendā - 4 gab.,
 PIENA stendā - 5 gab.,
 GAĻAS stendā - 3 gab.,
 MAIZES stendā - 4 gab.,
 FINE FOOD stendā - 9 gab.

Krēsli apmeklētājiem baltā krāsā:

DZĒRIENU stendā - 24 gab.,
 BIO stendā - 16 gab.,
 PIENA stendā - 20 gab.,
 GAĻAS stendā - 12 gab.,
 MAIZES stendā - 18 gab.,
 FINE FOOD stendā - 38 gab.

Paaugstinātie bāra krēsli (baltā krāsā) eksponentu darba vietām:

DZĒRIENU stendā - 6 gab.,
 BIO stendā - 4 gab.,
 GAĻAS stendā - 3 gab.,
 MAIZES stendā - 4 gab.,
 FINE FOOD stendā - 9 gab.



BK -BĀRA KRĒSLS BALTS



K-KRĒSLS BALTS



G -GALDS AR BALTU VIRSMU

17.Zīmējums. Krēsli, bāra krēsli eksponentiem, pārrunu galdi.

3.5. Horizontālās un vertikālās aukstuma vitrīnas, kuras Pasūtītājs iznomā no izstādes apkalpojošā kompānijas- Lowe. Horizontālās aukstuma vitrīnas -aptuvenie izmēri: platums 1280 mm, augstums 1200 mm, dziļums 1000 mm atradīsies GAĻAS standā- 3gab.. Četras vertikālā aukstuma vitrīna ar aptuveniem izmēriem 600 x 600 x 1800 mm atradīsies PIENA standā. Ja pēc līguma noslēgšanas ir notikušas izmaiņas saistībā ar pasūtīto aukstumvitrīnu izmēriem (piegādātājkompānijas Lowes dēļ), Pasūtītājs nekavējoši informē Izpildītāju, kas pielāgo aprīkojuma un mēbeļu izvietojuma plānojumu.

4.Stendu virtuvju/ noliktavu aprīkojums

Katra stenda virtuvē/noliktavā ir jābūt izvietotiem:

1. vairākiem elektrības pieslēgumiem (vismaz 5rozetes), lai nodrošinātu elektroierīču darbību, t.sk., vismaz vienam 24h pieslēgumam;
2. maksimāli daudz 4 līmeņa plauktu sistēmas, kas izvietotas gar virtuves sienām un nodrošina telpas funkcionālu izmantošanu dalībnieku mantu un produktu glabāšanai izstādes laikā. Plauktu izvietojums jāaskaņo ar Pasūtītāju. Izpildītājam jāparedz, ka plauktu izvietojums un skaits var mainīties plānojuma saskaņošanas procesā.
3. vismaz 5 pie sienas stiprināmiem drēbju pakaramajiem;
4. izlietnei ar aukstā/ karstā ūdens, kanalizācijas pieslēgumiem un ūdens krānu-maisītāju;
5. darba virsmai produktu sagatavošanai;
6. trauku žāvētājam;
7. spogulim ar izmēru ne mazāku kā 40 x 50cm;
8. kafijas automātam aprīkotam ar kafijas pupiņu malšanas funkciju. Jaudai un ražībai jābūt pietiekamai eksponentu un viesu apkalpošanai;
9. elektriskajai tējkannai;
10. atkritumu tvertnei ar tilpumu 100l un vismaz 20 gab. atbilstoša izmēra atkritumu maisiem;
11. grīdas uzkopšanas līdzekļi un piederumi;
12. ledusskapim ar tilpumu:
 - a. DZĒRIENU standā- 250litri (1gab.);
 - b. BIO standā – 100 litri (1.gab);
 - c. PIENA standā – 250 litri (2.gab);
 - d. GAĻAS standā – 100litri (1.gab);
 - e. MAIZES standā – 100litri (1gab);
 - f. FINE FOOD standā – 250litri (1gab.)
13. trauku komplektam, kas ietver katrai personai kafijas tasi un apakštasi, tējkaroti, ūdens glāzi, cukurtrauku ar karoti, kafijas piena krūzi:
 - a. DZĒRIENU standā- 18 personu komplekts;
 - b. BIO standā – 12 personu komplekts;
 - c. PIENA standā – 18 personu komplekts;
 - d. GAĻAS standā – 12 personu komplekts;
 - e. MAIZES standā – 12 personu komplekts;
 - f. FINE FOOD standā – 18 personu komplekts.

5. Apgaismojums stendos.

Stendos kopējo apgaismojumu un elementu izgaismojumu nodrošina uz augšējām horizontālajām fermām izvietoti gaismas avoti- prožektoru. Tiem jāizgaismo eksponentu letes un logotipus uz sienām. Kā arī jābūt izvietotam virs virtuves/noliktavas telpas. Prožektoriem jābūt ar pietiekamu gaismas izkliedes leņķi, lai pēc iespējas minimizētu eksponentu un apmeklētāju apžilbināšanu.

6. Elektrība stendos.

Izpildītājs katrā stendā nodrošina elektrības pieslēgumu, pasūtot nepieciešamās jaudas no izstāžu organizatoriem. Pirms jaudu pasūtīšanas, Izpildītājs un Pasūtītājs precizē pieslēguma jaudu katram stendam. Pamatpieslēgumu apmaksu veic Pasūtītājs, bet nepieciešamos pārējos savienojumus "līdz elektrībai rozetē" apmaksā Izpildītājs. Sadales iekārtas izvietotas stendu noliktavā/virtuvē. Visos stendos nepieciešami arī 24h elektrības pieslēgumi t.sk. aukstuma vitrīnām GAĻAS un PIENA stendos un katra stenda ledusskapjiem virtuvēs/noliktavās. Eksponentu letēs un stikla vitrīnās izvietotas rozetes, atbilstoši karta stenda plānā norādītajam izvietojumam,.

7. Ūdens un kanalizācija stendos.

Stendu slēgtajās virtuves/noliktavas daļās Izpildītājs nodrošina aukstā ūdens un atbilstošu kanalizācijas pamatpieslēgumu, pasūtot to no izstādes organizatoriem. GAĻAS un PIENA stendos jānodrošina arī karstā ūdens pieslēgumu. Šos pamatpieslēgumus apmaksā Pasūtītājs, bet pārējos nepieciešamos savienojumus "līdz ūdenim krānā" apmaksā Izpildītājs. Izpildītājs uzrauga un nodrošina nepārtrauktu ūdens padevi izstādes darba laikā, nepieciešamības gadījumā nodrošina problēmu novēršanu.

8. Citi pakalpojumi.

Izpildītājam jānodrošina tehniskais atbalsts stendu dalībniekiem ekspozīciju iekārtošanas laikā līdz 4.10.2019 plkst. 21:00, tehniskais atbalsts izstādes laikā, stenda demontāžas uzsākšana un pabeigšana atbilstoši izstādes organizatoru noteikumiem.

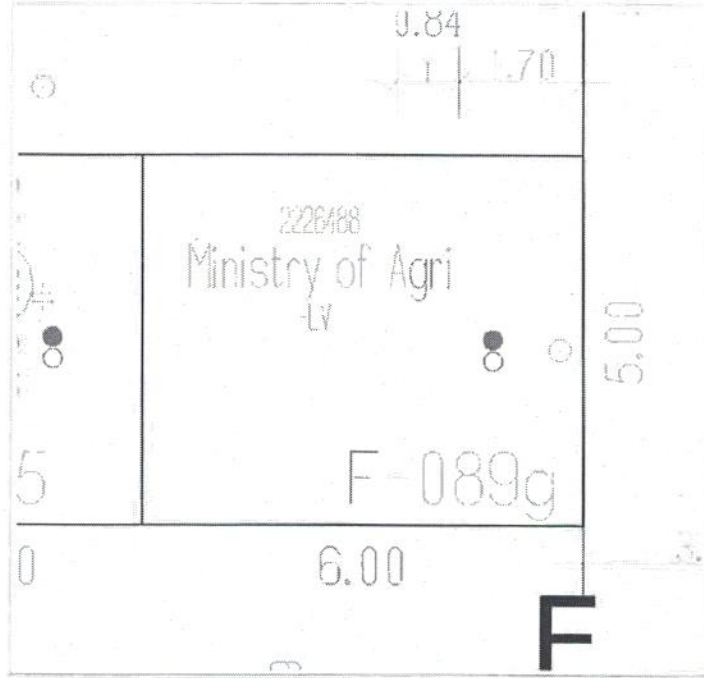
Izpildītāja rīcībā jābūt izmantoto materiālu sertifikātiem, kurus pēc pieprasījuma uzrādīt vai nodot Pasūtītājam vai izstādes organizatoriem.

Izpildītājam jānodrošina montāžas un demontāžas procesos radušos būvniecības atkritumu savākšanu un aizvākšanu, apmaksājot šos pakalpojumus.

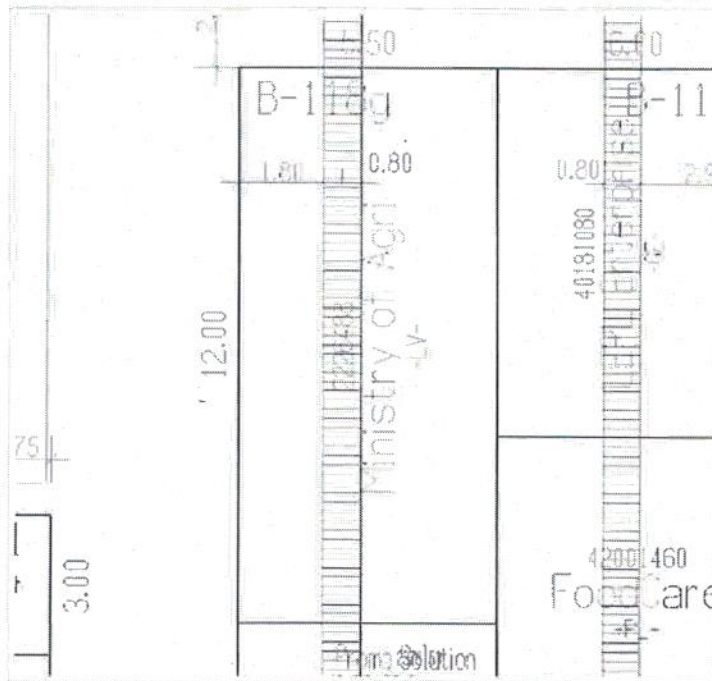
Stenda izveides un demontāžas laikā Izpildītājs nodrošina saviem pārstāvjiem caurlaides, bet izstādes laikā Pasūtītājs nodrošina 1 caurlaidi stendu tehniskai uzraudzībai un atbalstam.

Jebkuras iespējamās izmaiņas stenda dizainā vai tehniskajā specifikācijā minētajās konstrukcijās vai materiālos ir jāaskaņo ar Pasūtītāju.

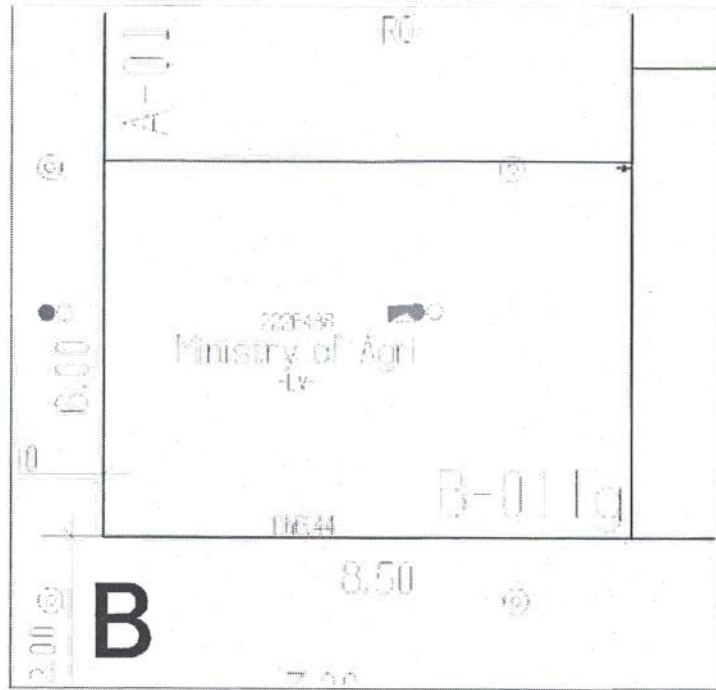
Tehniskās specifikācijas. 1.pielikums



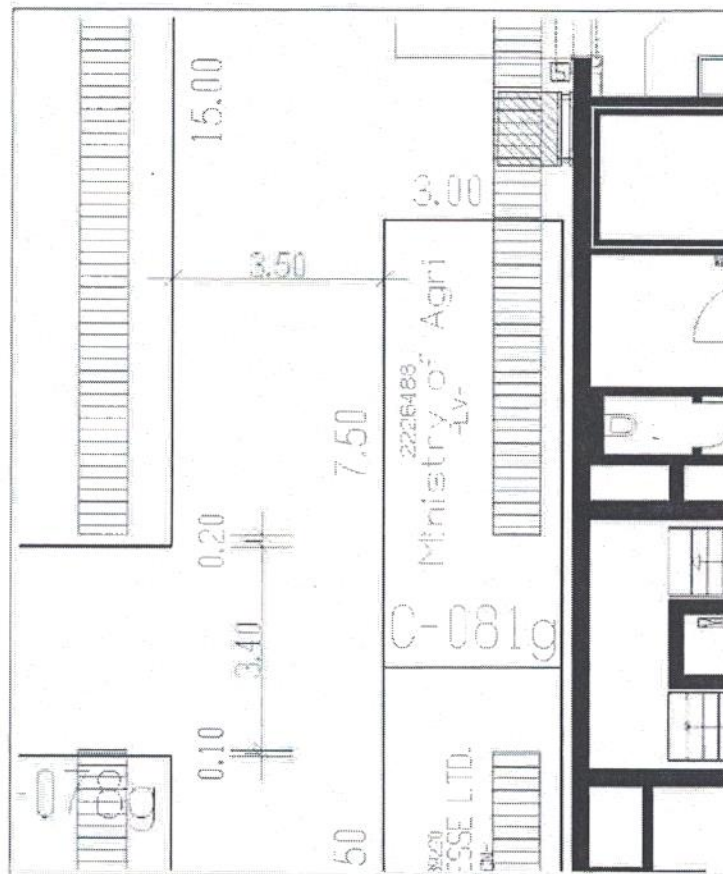
1.Zīmējums. BIO stenda konfigurācija



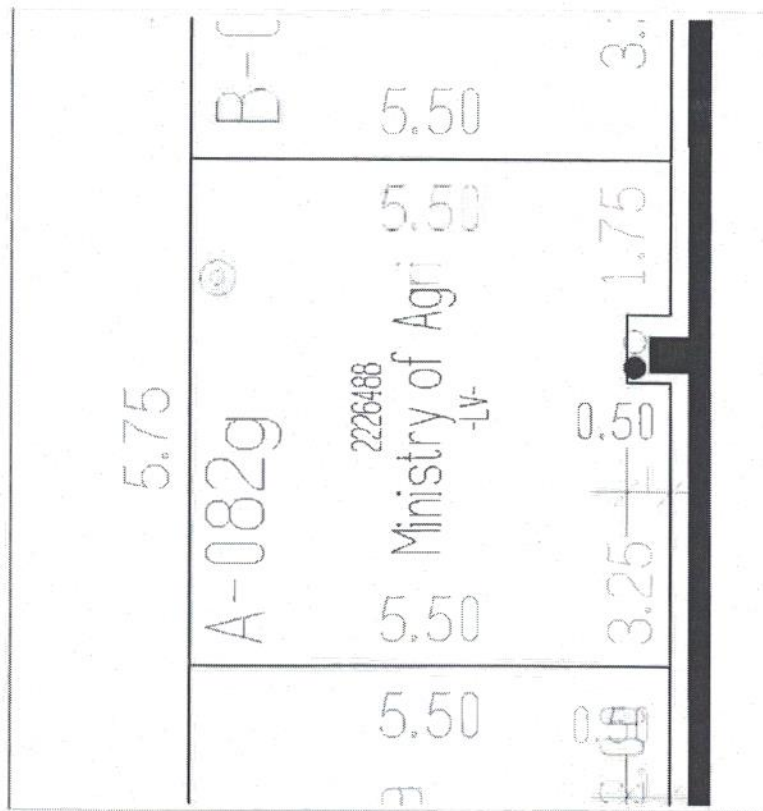
2.Zīmējums. DZĒRIENU stenda konfigurācija



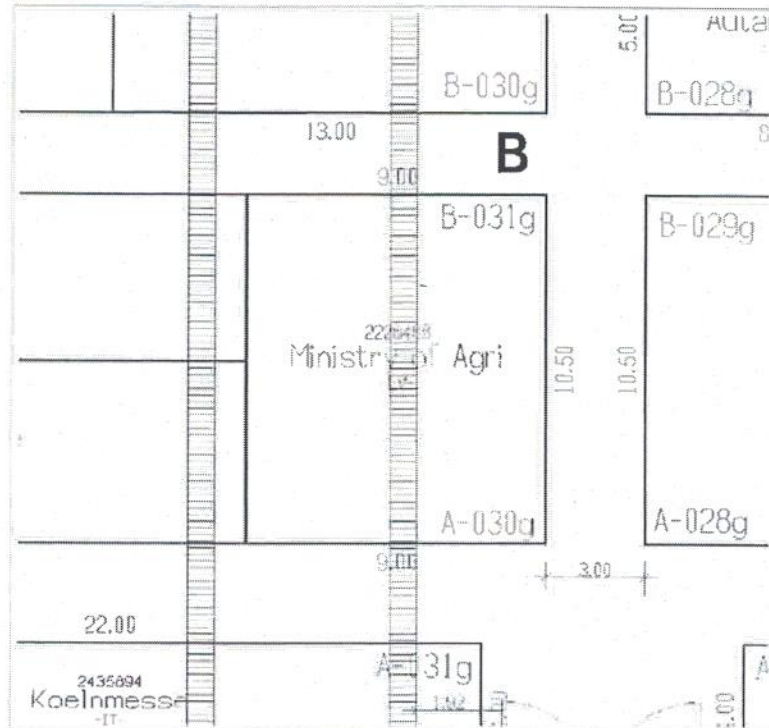
3. Zīmējums. MAIZES stenda konfigurācija



4. Zīmējums. GAĻAS stenda konfigurācija



5.Zīmējums. PIENA stenda konfigurācija



6.Zīmējums. FINE FOOD stenda konfigurācija