



LAP 2007 - 2013

3.ass un *Leader*

Latvijas Valsts agrārās ekonomikas institūts
Lauku attīstības novērtēšanas nodaļa
vadītāja E. Benga, pētnieki: A.Vēveris, J.Hāzners

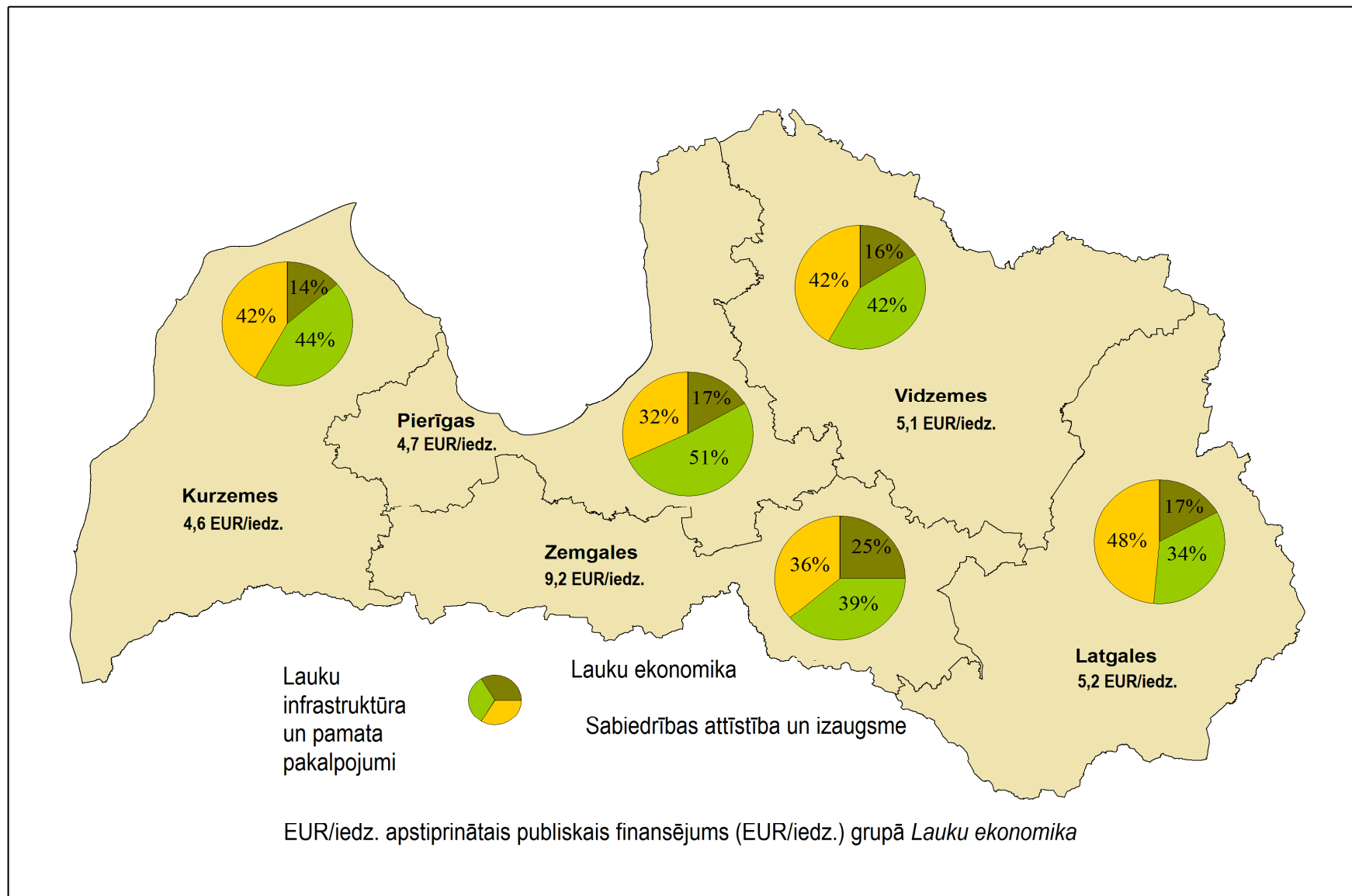
26.06.2015.

LEADER pasākumu un 3.2.1.pasākuma rezultāti un to ietekme uz uzņēmējdarbības attīstību lauku teritorijās

Secinājumi

- Kopumā novadu pašvaldību attīstībā 2007.–2013.gada periodā ieguldīti 540.27 milj. EUR publiskā finansējuma, vidēji 552.3 EUR uz vienu iedzīvotāju.
- Pašvaldību piesaistītā publiskā finansējuma avotu struktūrā Latvijā dominē ERAF līdzekļi – vidēji 2/3 no kopējā apstiprinātā publiskā finansējuma
- ELFLA pašvaldību piesaistītā publiskā finansējuma struktūrā veido tikai nepilnu piekto daļu.
- Saistība starp pašvaldību LAP 2007-2013 3.2.1. un 4.1.3. pasākumos piesaistīto publisko finansējumu (EUR/iedz.) un teritorijas attīstības indeksu norāda, ka pamatā publiskais finansējums nonācis teritorijās ar zemāku attīstības līmeni, t.i., tur, kur tas teorētiski vairāk nepieciešams.

LEADER pieejā apstiprinātā publiskā finansējuma struktūra pa tematiskajām grupām Latvijas reģionos



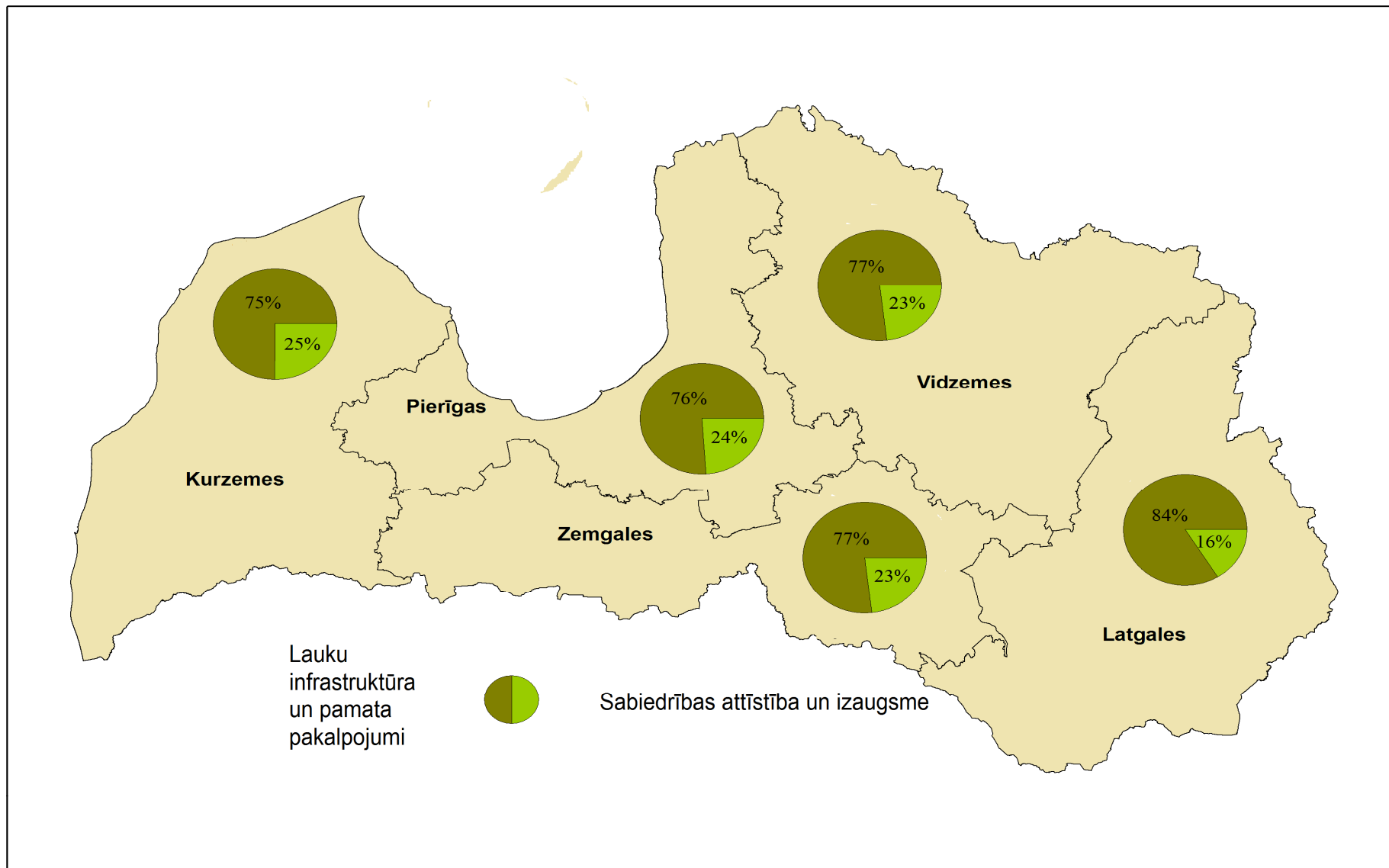


LEADER pasākumu un 3.2.1.pasākuma rezultāti un to ietekme uz uzņēmējdarbības attīstību lauku teritorijās

Secinājumi

- LAP 2007-2013 3.2.1. pasākumā īstenotie projekti risina novadu iedzīvotāju un uzņēmēju vajadzības, izņemot tās, kas tiešā veidā saistītas ar uzņēmējdarbības attīstības veicināšanu un nodarbinātības iespēju paplašināšanu.
- LEADER pieejas projektiem pašvaldību īstenoto 3.2.1. pasākuma projektu ieguldījumu radītais iespējamo nākotnes ienākumu gūšanas efekts ir lielāks, jo finansiāli ietilpīgāki ir bijuši kopējie publiskā finansējuma ieguldījumi
- pašvaldību īstenoto LAP 2007-2013 pasākuma projektu ietekme uz darbavietu saglabāšanu un radīšanu ir neliela, - mazāka nekā LEADER 2007-2013 projektiem.

3.2.1.pasākumā apstiprinātā publiskā finansējuma struktūra pa tematiskajām grupām Latvijas reģionos





Ieteikumi saistībā ar *Leader* un pašvaldību atbalsta pasākumiem

- Pašvaldību īstenoto projektu ietekmi uz lauku uzņēmējdarbību varētu kāpināt, paplašinot MK noteikumos uzskaitītās atbalstāmās aktivitātes ar uzņēmējdarbības veicināšanas aspektu.
- Lai radītu iespēju pašvaldību īstenoto projektu pilnvērtīgākai ekonomiskās ietekmes novērtēšanai, būtu nepieciešams apsvērt iespēju projektu atskaišu dokumentāciju papildināt ar rezultatīvajiem rādītājiem.

Ekonomikas dažādošanas pasākumu izpēte laukos

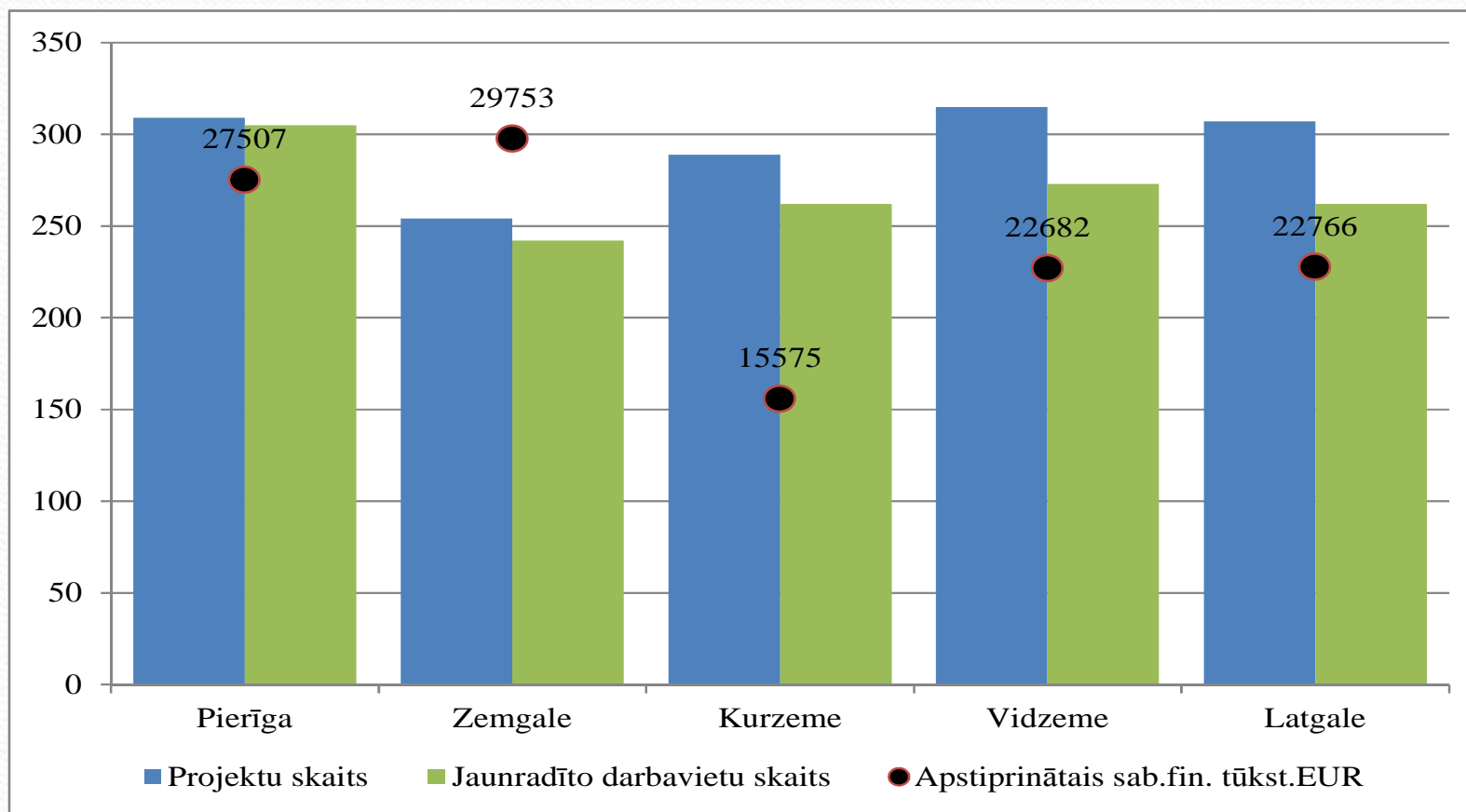


Secinājumi

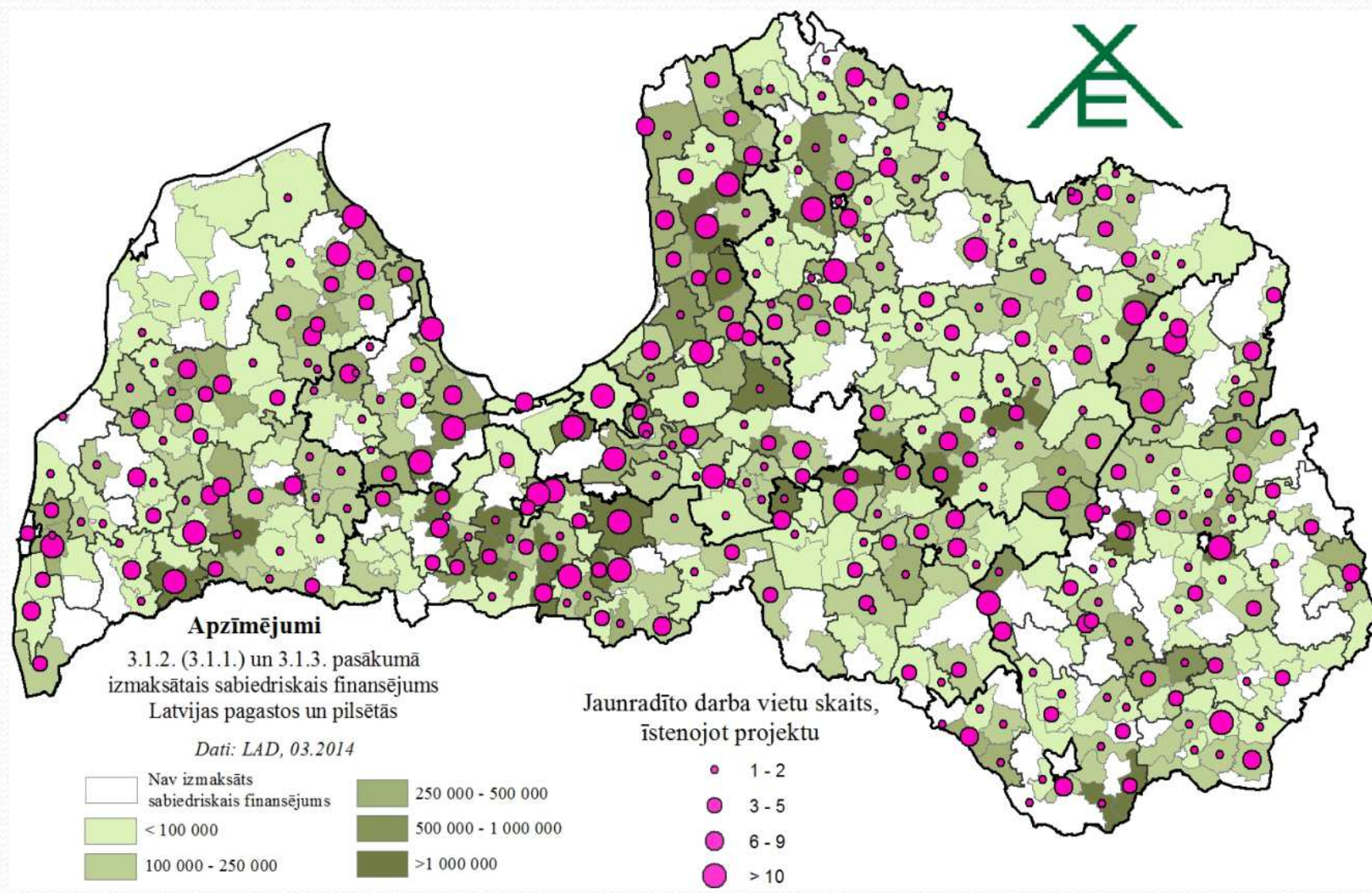
- Latvijā nozīmīgākās nozares laukos nodarbināto skaita ziņā ir: (1) lauksaimniecība un mežsaimniecība, (2) apstrādes un ieguves rūpniecība, (3) tirdzniecība un ēdināšana un (4) izglītība.
- Par perspektīvām nozarēm tiek atzīts lauku tūrisms, ieguves rūpniecība, ar zaļo dzīvesveidu saistītas apstrādes rūpniecības nozares, kā arī jaunās ekonomikas nozares, tostarp uz eksportu orientētos IT uzņēmumus.
- LAP ieguldījums nelauksaimnieciskās uzņēmējdarbības attīstībai laukos atvēlēti 14% no kopējā LAP 2007-2013 budžeta.
- Radīto darbavietu skaits, saskaņā ar pašu atbalsta saņēmēju iesniegtajiem datiem, ir tikai ap 20% no plānotā, lai gan ieguldījumu plāns ir gandrīz izpildīts (veikti ieguldījumi EUR 274milj. 2014.gada sākums).
- LAP 2007-2013 3.1.2.(3.1.1.) pasākums, ir devis pozitīvo ekonomisko izaugsmi (papildus bruto pievienotā vērtība), tomēr tā indikatīvi ir mazāka nekā veikto ieguldījumu apjoms.



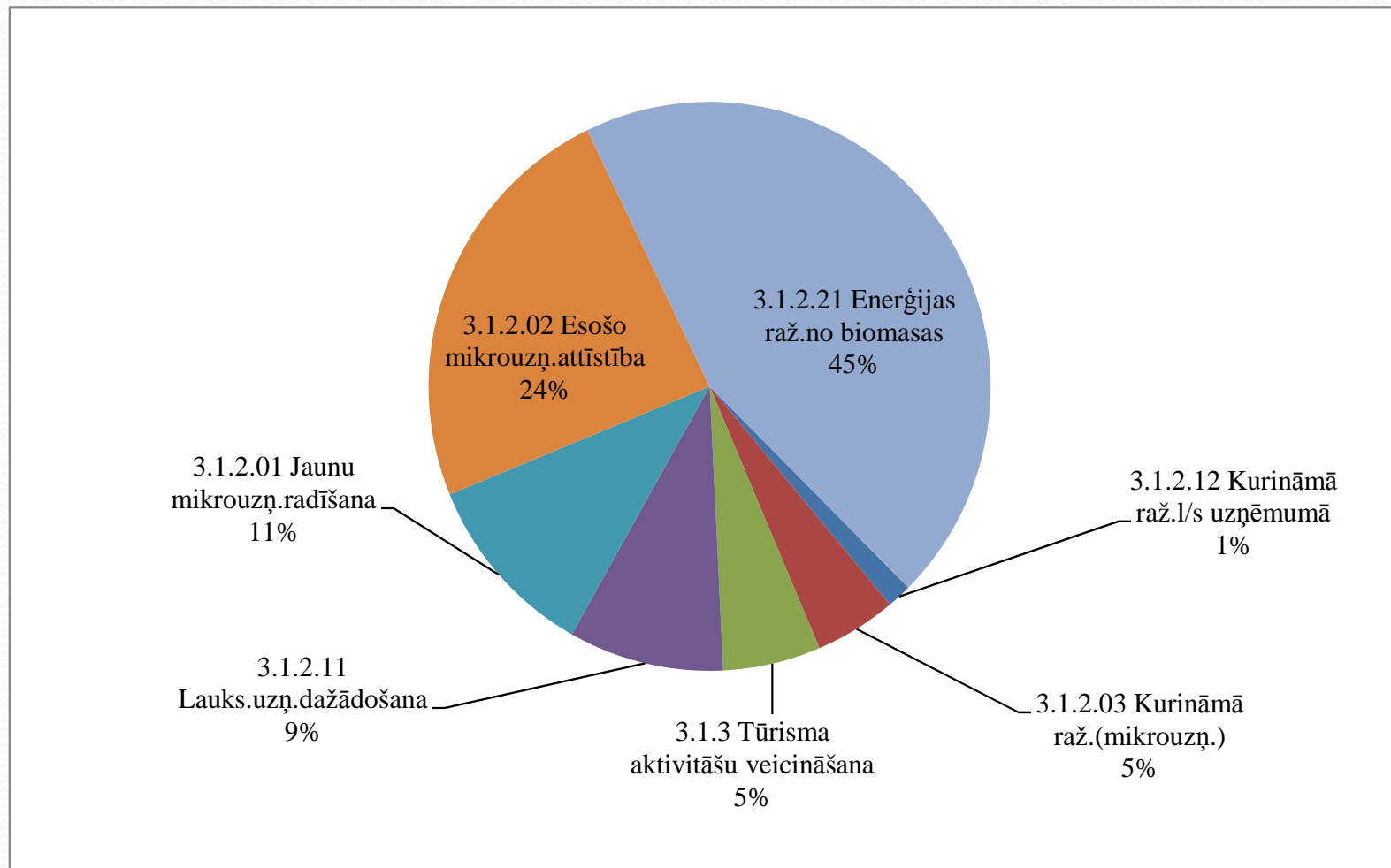
- Kā **nozīmīgākie *uzņēmējdarbības vides aspekti*** tiek minēti ceļu infrastruktūras kvalitāte, darbaspēka pieejamība, ar uzņēmējdarbību saistītais administratīvais un nodokļu slogs;
- Reģionu līmenī, redzams, ka projektu izvietojums ir samērā vienmērīgs – gan projektu skaits, gan tajos radīto darbavietu skaits visos reģionos ir līdzīgs. Piešķirtais publiskais finansējums lielāks ir Zemgalē, jo tur bija vairāk finansiāli ietilpīgu projektu (biogāzes stacijas).



3.1.2(3.1.1.) un 3.1.3.pasākumos saņemtais finansējums un tajos jaunradītās darbavietas



3.1.2(3.1.1.) un 3.1.3.pasākumos atbalstīto projektu publiskā finansējuma sadalījums pa aktivitātēm



Avots: Autoru aprēķini no LAD datu bāzes datiem



Ieteikumi saistībā ar 3.1.2(3.1.1.) un 3.1.3.pasākumiem

- ZM sadarbojoties ar citām valsts organizācijām, vajadzētu izvērtēt un ierosināt iespēju piemērot nodokļu atlaides mikro un mazajiem lauku teritorijās strādājošajiem uzņēmumiem;
- *Īpaši izvērtēt atbalsta intensitātes, kas pārsniedz 50%, piemērošanu, jo uzņēmēji fokusa grupas diskusijā atzina, ka šāda intensitāte ir pilnībā pietiekama;*
- Jāpiedāvā atbalstu *plašam nelauksaimnieciskās uzņēmējdarbības nozaru spektram laukos.* Attīstības prioritāšu izvēle ir jāatstāj novadu pašvaldību un vietējo rīcības grupu kā pilsoniskās sabiedrības viedokļa realizētāju kompetencē;
- Ņemot vērā LAP 2007-2013 rezultātus, prioritāte būtu dodama mikro un mazo uzņēmumu atbalstam, īpaši perifērajos (1.kategorijas) jo šādā veidā ar vienādu atbalsta summu tiek radīts vairāk darbavietu.



Paldies par uzmanību

e-pasts:

elita.benga@lvaei.lv

Mājas lapa:

<http://www.lvaei.lv>