



Latvijas Valsts
agrārās
ekonomikas
institūts



EIROPAS LAUKSAIMNIECĪBAS FONDS LAUKU ATTĪSTĪBAI:
EIROPA INVESTĒ LAUKU APVIDOS

Atskaite

Lauku attīstības programma 2007-2013

Investīciju struktūras analīze „Lauku saimniecību modernizācijas” un „Atbalsts jaunajiem lauksaimniekiem” pasākumos

Sagatavoja: LVAEI LANN

2013. gada maijs



PROJEKTU LĪDZFINANSĒ EIROPAS SAVIENĪBA

Saturs

LIETOTIE SAĪSINĀJUMI.....	3
1. KOPSAVILKUMS.....	4
2. DARBA SATURS.....	7
3. IZMANTOTIE/APKOPOTIE DATI UN IZVĒLĒTĀS METODEDES	8
4. DATU ANALĪZE	10
4.1. Situācijas raksturojums.....	10
4.1.1 Galvenās tendences lauksaimniecības nozarē	10
4.1.2 Lauksaimniecībā veiktie kapitālieguldījumi un to struktūra	14
4.2. Pasākuma „Lauku saimniecību modernizācija” rezultātu analīze	16
4.2.1 Ieguldījumu struktūras analīze LAP 1.2.1. pasākumā	16
4.2.2 Dažādu ieguldījumu veidu ietekme uz saimniecību darbības rezultātiem.....	22
4.2.3 Atbalsta rezultāti atkarībā no saimniecību specializācijas.....	25
4.2.4 Atbalsta rezultāti atkarībā no sabiedriskā finansējuma apjoma.....	26
4.2.5 Atbalsta rezultāti atkarībā no saimniecību ekonomiskā lieluma	28
4.3. Pasākuma „Atbalsts jauniekiem lauksaimniekiem” rezultātu analīze	29
4.3.1 Ieguldījumu struktūras analīze LAP 1.1.2. pasākumā	30
4.3.2 Atbalsta rezultātu analīze LAP 1.1.2. pasākumā	31
5. SECINĀJUMI UN IETEIKUMI	34
6. IZMANTOTĀ LITERATŪRA UN AVOTI.....	38
7. PIELIKUMI	39

LIETOTIE SAĪSINĀJUMI

BPV – bruto pievienotā vērtība

CSP – Centrālā Statistikas pārvalde

EK – Eiropas Komisija

ES – Eiropas Savienība

EUR - eiro

GDV – Lauksaimniecības gada darba vienība (1840 stundas gadā, bet nepārsniedzot 1 vienību uz cilvēku)

KLP – Eiropas Savienības Kopējā lauksaimniecības politika

LAD – Lauku atbalsta dienests

LANN –Lauku attīstības novērtēšanas nodaļa

LAP – Latvijas lauku attīstības programma

LAP 2007-2013- Latvijas lauku attīstības programma 2007.-2013.gadam

LEK – Lauksaimniecības ekonomiskais kopaprēķins (angl. *EAA – Economic Accounts for Agriculture*)

LIZ – lauksaimniecībā izmantojamā zeme

LVAEI – Latvijas Valsts agrārās ekonomikas institūts

LVL – Latvijas lats

NNS –Lauku attīstības programmas Nepārtrauktās novērtēšanas sistēma

SI- standarta izlaide

SUDAT – Saimniecību uzskaites datu tīkls (angl. *FADN – Farm Accountancy Data Network*)

1. KOPSAVILKUMS

Darba uzdevums bija Latvijas Lauku attīstības programmas 2007.-2013.gadam (LAP 2007-2013) Lauku saimniecības modernizācijas pasākuma ietvaros veikto ieguldījumu analīze, vērtējot to struktūru un rezultātus dažādos griezumos (ieskaitot ieguldījumu veidus, specializācijas u.tml.). Vērtēts arī jauno lauksaimnieku atbalsta pasākums, analizējot ieguldījumu veidus, dalībnieku vecumu, saimniecību rādītājus pēc projektu pabeigšanas u.c.

Galvenie izmantotie datu avoti bija informācija no Lauku atbalsta dienesta (LAD) un SUDAT datu bāzēm, no kurām veikti nepieciešamie grupējumi. Tam papildus izmantota Centrālās Statistikas pārvaldes (CSP), kā arī cita informācija par lauksaimniecības sektoru kopumā.

Atbalsts ieguldījumiem ir nozīmīgākais LAP 2007-2013 sniegtais atbalsta veids ražošanas attīstībai lauku saimniecībās. Tas galvenokārt tiek veikts ar 1.2.1. pasākuma „Lauku saimniecību modernizācija” palīdzību, kuram atvēlēta atbalsta summa šajā periodā ir 232,2 milj. LVL, bet salīdzinoši neliela summa atvēlēta arī 1.1.2. pasākumam „Atbalsts jaunajiem lauksaimniekiem” – 10,7 milj. LVL¹, kas kopā veido 25% no visa LAP 2007-2013 publiskā finansējuma un 65% no šīs programmas 1.ass publiskā finansējuma. Plānotie šī perioda līdzekļi ir gandrīz apgūti – publiskā finansējuma atlikums uz 01.03.2013. 1.2.1. pasākumā ir 7 487 tūkst. LVL (3% no kopējā), bet 1.1.2. pasākumā tikai 5,3 tūkst. LVL (0,1%).

Arī nākamajā programmēšanas periodā (2014.-2020.g.) ieguldījumu atbalsts pašlaik tiek plānots līdzīgi kā līdz šim, tādēļ atbalsta lietderīgai izmantošanai ir būtiska līdz šim realizēto projektu detalizēta analīze, ņemot vērā to struktūru, apjomu un pieejamos saimniecību rezultātus pēc projektu ieviešanas. Ievērojot vajadzību pēc detalizētas informācijas, šajā analīzē, salīdzinot ar iepriekšējiem vērtējumiem, ir padziļināta detalizācijas pakāpe, salīdzinot gan dažādu ieguldījumu veidu ietekmi uz apgrozījumu, pievienoto vērtību un nodarbinātību, gan ieguldījumu apjomu ņemot vērā saimniecību struktūru u.c. rādītājus, kas dod iespēju pilnveidot atbalsta nosacījumus.

Darba ietvaros par 1.2.1. pasākumu „Lauku saimniecību modernizācija” analizēti dati par 3855 klientiem, kas realizējuši 7369 projektus, savukārt 1.1.2. pasākumā – 411 klientu projekti, par kuriem bija noslēgti līgumi līdz 25.03.2013. (saskaņā ar stāvokli LAD datu bāzē). Ekonomisko rādītāju (neto apgrozījums, bruto pievienotā vērtība, nodarbinātības izmaiņas) analīzei saistībā ar saņemto atbalstu un tā apjomu galvenokārt izmantoti SUDAT datu bāzes dati.

Ieguldījumu veidi 1.2.1. pasākumā ir daudzveidīgi – no visiem ieguldījumiem 57% novirzīti tehnikas un iekārtu iegādei, bet 42% - būvniecībai un rekonstrukcijai. Savukārt jauno lauksaimnieku (1.1.2.) pasākumā ievērojama daļa ieguldījumu (87%) novirzīti tehnikai. Toties 1.1.2. pasākumā ievērojami sazarotāka ir atbalstīto lauksaimniecības nozaru struktūra, savukārt 1.2.1. pasākumā 38% sabiedriskā finansējuma novirzīts graudkopības nozarei, bet 37% piena lopkopībai.

Analizētajos projektos noslēgti līgumi par aptuveni 28 480 tehnikas vai būvju vienību iegādi, rekonstrukciju utt., un to kopsumma veido 534,4 milj. LVL jeb 18 765 LVL vidēji par vienu vienību. Minētā ieguldījumu summa veido aptuveni 50% no kapitālieguldījumu atlikušās vērtības lauku saimniecībās 2011.gada beigās, līdz ar to

¹ Dati saskaņā ar LAP 2007-2013 11.versiju. www.lad.gov.lv

pret visiem esošajiem ieguldījumiem tas ir liels apjoms, kas sniedz būtisku ieguldījumu nozares kapitālieguldījumu atjaunošanā. Tomēr ievērojot pamatlīdzekļu sadalījuma saimniecību grupās nesakritību ar lielākās daļas finansējuma plūsmu (lielākā daļa tehnikas vienību un būvju skaits atrodas mazajās saimniecībās, bet atbalsta finanšu apjoms ir koncentrējies lielajās), pasākuma rezultātā atjaunoto tehnikas un ēku vienību īpatsvars esošo skaitā nav liels. Piemēram, iegādāto traktoru skaits (2,5 tūkst.) no visiem lauku saimniecībās esošajiem veido tikai 5%, uzcelto vai rekonstruēto dzīvnieku novietņu skaits -2% no esošajām utt.

Kaut arī no 1.2.1. pasākumā izdarīto ieguldījumu vērtības tikai 4% attiecas uz mazajām saimniecībām (ar SI līdz 15 000 EUR), bet uz lielajām (ar SI virs 100 000 EUR) – 75% , atbalstīto saimniecību skaita ziņā mazo saimniecību īpatsvars ir ievērojams – vidēji 18%, bet atsevišķās specializācijās – ganāmie mājlopi, ilggadīgās kultūras – pat pārsniedz 50%. Līdz ar to arī mazajām saimniecībām sniegtajam atbalstam šajā pasākumā ir strukturāla nozīme, īpaši tajās teritorijās un nozarēs, kur ir maz lielu saimniecību. Piemēram, no atbalstītajām ganāmo mājlopu saimniecībām 55% ir mazās, bet 45% vidējās. Starp visām atbalstītajām saimniecībām visvairāk (54%) skaita ziņā ir tieši vidējo saimniecību.

Ņemot vērā datu pieejamību, ieguldījumu atdeve ir vērtēta saimniecībām, kuras atbalstu saņēmušas 2008.-2010.gados, salīdzinot sasniegtos rezultātus laikā no 2007. līdz 2011.gadam.

Datu analīze nesniedza pierādījumus ieguldījumu ekonomiskās atdeves nozīmīgai atkarībai no ieguldījumu veida (ēkas, tehnika u.c. sadalījumā pa veidiem).

Analīze atklāja būtiskas ekonomisko rādītāju atšķirības atkarībā no šādiem diviem kritērijiem:

- 1) atbalsta apjoms vienam saņēmējam;
- 2) atbalstīto saimniecību ekonomiskais lielums.

No pieejamiem datiem izriet, ka vislielākais tūrais bruto pievienotās vērtības (BPV) pieaugums pret saņemto atbalsta summu sasniegts saimniecībās, kurās 1.2.1.pasākumā saņemtā atbalsta summa nepārsniedz 20 000 LVL. Laikā no 2008. līdz 2011.gadam minētais rādītājs bija 0,45. Saimniecībās ar saņemto atbalstu no 20 000 līdz 100 000 LVL, tas bija tikai 0,15, bet atbalsta summai pārsniedzot 100 000 LVL, konstatēti sliktākie rezultāti – minētais koeficients ir negatīvs, kas nozīmē pievienotās vērtības samazinājumu pret līdzīgām bez atbalsta strādājošām saimniecībām.

Salīdzinot ekonomiskos rezultātus atkarībā no saimniecību lieluma, iegūti līdzīgi rezultāti – augstākā atdeve ir vidējo saimniecību grupā (ar SI no 25 000 līdz 100 000 EUR gadā), tuvi rezultāti ir arī mazo saimniecību grupā (ar SI no 4 000 līdz 25 000 EUR), bet lielo saimniecību grupā iegūtie dati neliecina, ka saņemtais atbalsts būtu sekmējis papildus pievienotās vērtības radīšanu.

Viens no iemesliem šādai situācijai ir, ka lielās saimniecības ir lēnāk atguvušās no 2008.-2009.gadu krīzes, tomēr detalizētākiem vērtējumiem ir lietderīga papildus analīze, iekļaujot arī 2012.gada rezultātus.

Pieejamie dati par jauno lauksaimnieku saimniecību apgrozījumu (gan šajā gan iepriekšējā periodā) liecina par strauju apgrozījuma pieaugumu pēc projekta realizācijas. Šo saimniecību vidējais gada apgrozījums 2011.gadā bijis 54 140 LVL, tai skaitā no lauksaimniecības – 34 790 LVL.

Veiktā analīze ļauj izdarīt dažus indikatīvus priekšlikumus, kas apkopotī secinājumu un ieteikumu sadaļā. Tie būtu pārbaudāmi un precizējami tālākā darba gaitā, izmantojot iegūto papildus informāciju.

Darbu veicis A. Vēveris sadarbībā ar Lauku attīstības novērtēšanas nodaļas (LANN) darbiniekiem.

2. DARBA SATURS

Darba uzdevums ir LAP 2007-2013 1.2.1.pasākuma *Lauku saimniecības modernizācijas* ietvaros veikto ieguldījumu detalizēta analīze, ņemot vērā ieguldījumu veidus un atbalstīto saimniecību struktūru, aprēķinot dažāda veida ieguldījumu atdevi, kā arī 1.1.2.pasākuma *Atbalsta jaunajiem lauksaimniekiem* analīze, analizējot veikto investīciju apjomu un struktūru, atbalsta saņēmēju vecumu, no jauna izveidoto saimniecību īpatsvaru, un saimniecību darbību pēc projektu īstenošanas.

Darba ietvaros veikti šādi vērtējumi

- 1) Sniegta situācijas raksturojums, analizējot galvenās tendences lauksaimniecībā laikā no 2007.līdz 2012.gadam un ieguldījumu atbalsta lomu nozares attīstībā, un novērtējot nozares potenciālu turpmākai investīciju piesaistei.
- 2) Analizēti lauksaimniecībā veiktie ieguldījumi un to struktūra. Veikts detalizēts LAP 2007-2013 1.1.2. un 1.2.1. atbalsta pasākumu ietvaros veikto ieguldījumu dalījums pa iegādātās tehnikas un būvju veidiem, klientu skaits, vienību skaits, attiecināmās izmaksas, kā arī atbalsta saņēmēju dalījums pa lieluma grupām (mazās, vidējās, lielās).
- 3) Veikta analīze pa specializācijas grupām – atbalsta saņēmēju skaits, ieguldījumi dalījumā pa 2 galvenajām grupām (tehnika un būves) un klientu procentuālais sadalījums pa SI grupām (mazās, vidējās, lielās). Veikta atdeves rādītāju analīze pa galvenajām specializācijas grupām.
- 4) Sniegta analīze projektu līmenī, vērtējot ieguldījumu nozari un reģionālo dalījumu.
- 5) Veikta ieguldījumu teritoriālās intensitātes izpēte novadu līmenī, rezultātus attēlojot grafiski.
- 6) Veikts dažādu ieguldījumu veidu atdeves vērtējums uz saimniecību darbības rezultātiem – apgrozījuma, bruto pievienotās vērtības un nodarbinātības izmaiņām.
- 7) Izvērtēta atbalsta atdeve atkarībā no saņemtā finansējuma apjoma uz vienu saņēmēju un saimniecību ekonomiskā lieluma.
- 8) Apkopotie iegūtie rezultāti un sniegti priekšlikumi atbalsta efektivitātes uzlabošanai, ņemot vērā LAP 2007-2013 izvirzīto virsmērķi.
- 9) Veikta ieguldījumu struktūras analīze un atbalsta saņēmēju analīze 1.1.2. pasākumā „Atbalsts jaunajiem lauksaimniekiem”; sniegtas atbildes uz darba uzdevumā izvirzītajiem jautājumiem.

3. IZMANTOTIE/APKOPOTIE DATI UN IZVĒLĒTĀS METODEDES

Darba veikšanai, atbilstoši darba uzdevumam, tika izmantoti šādi **datu avoti**:

1. Centrālās statistikas pārvaldes dati.

Darbā izmantoti šādi centrālās statistikas pārvaldes (CSP) dati:

- 2010.gada lauksaimniecības skaitīšanas rezultāti;
- 2007.gada struktūras apsekojuma rezultāti;
- Lauksaimnieciskās ražošanas rezultāti līdz 2012.gadam;
- Ārējās tirdzniecības dati (pieejami par laiku līdz 2011.gadam ieskaitot).

Tika izmantoti arī papildus datu pieprasījumā iegūtie dati, lai iegūtu detalizētākus 2010.gada lauksaimniecības skaitīšanas rezultātus, nekā tie pieejami publiski. Tā rezultātā tika iegūta informācija par lauku saimniecību rīcībā esošo tehniku, ēkām un būvēm, ņemot vērā to vecumu, informāciju par ēku rekonstrukciju utt., dalījumā pa saimniecību grupām, kā arī par lauksaimniecībā nodarbināto detalizētāku sadalījumu.

2. Lauku atbalsta dienesta (LAD) dati.

Izmantota LAD datu bāzes informācija par atbalsta saņēmējiem 1.2.1. pasākumā „Lauku saimniecību modernizācija”, un 1.1.2. pasākumā „Atbalsts jaunajiem lauksaimniekiem” atbilstoši stāvoklim 2013.g.25.martā.

Informācija ir apkopota: 1.2.1. pasākumā par 3855 klientu 7369 projektiem, kuru statuss ir „noslēgts līgums”, „sākta uzraudzība” vai „slēgts” – tie ir projekti, kuri atrodas realizācijas statusā vai ir pabeigti; un 1.1.2. pasākumā par 411 projektiem (vienam klientam atbilst viens projekts).

Informācijas nolūkos analizēti arī LAD dati par iepriekšējā (2004.-2006.g.) periodā atbalstītajām saimniecībām pasākumā „Atbalsts jaunajiem lauksaimniekiem” (299 saimniecības).

3. Saimniecību uzskaites datu tīkla (SUDAT) dati.

Papildus LAD datu bāzei, ļoti nozīmīgs informācijas avots lauku saimniecību darba analīzei ir SUDAT datu bāze. Darbā ir apkopota informācija par saimniecībām, kuras ir iekļautas SUDAT datu bāzē un par kurām pieejama informācija par 2007.-2011.gadiem. Tādu saimniecību, par kurām pieejama SUDAT informācija par visiem šiem četriem gadiem, ir 660.

Atdeves novērtēšanai pasākumā „Lauku saimniecību modernizācija” izmantoti dati par saimniecībām, kuras saņēmušas šī pasākuma atbalstu laikā no 2008. līdz 2010.gadam ieskaitot, un par kurām pieejami dati par visu periodu no 2007. līdz 2011.gadam – tādas ir 268. Bāzes kopai izmantotas saimniecības, kuras vispār nav izmantojušas šī pasākuma atbalstu, bet dati tāpat pieejami par visu minēto periodu – tādas ir 321. No minētā kopuma ir veikti arī detalizētāki apkopojumi – tai skaitā atlasot saimniecības, kuras veikušas konkrēta veida ieguldījumus, ekonomiskā lieluma grupas un specializācijas. Konkrētās grupās ietilpstošo saimniecību skaita izlasē ir norādīts atbilstošajās tabulās. Minimālā pārstāvniecība attiecīgajā grupā, lai dati tiktu izmantoti vērtēšanā, ir 10 saimniecības.

4. Lauksaimniecības ekonomiskais kopaprēķins (LEK) .

Raksturojot lauksaimniecības sektoru un tajā notiekošās tendences, izmantoti arī LEK dati, kas raksturo ekonomiskos rādītājus sektora līmenī: lauksaimniecības

produkcijas vērtību (faktiskās un salīdzināmās cenās), kapitālieguldījumu vērtību, ieguldījumu subsīdijas u.c. datus. LEK dati izmantoti arī starptautiskiem salīdzinājumiem, aprēķinot lauksaimniecības produkcijas vērtību uz LIZ platību un pilna laika nodarbināto ES un Latvijā.

Izvēlētās metodes

Darbā ir izmantotas ekonomiskās analīzes metodes un paņēmieni.

Galvenās kvantitatīvās metodes, kas izmantotas datu apstrādē un rezultātu ieguvē, ir grupēšana un salīdzinošā analīze. Secinājumu un priekšlikumu izstrādē izmantota loģiski konstruktīvā analīze un interpretācija. Rezultātu attēlošanai izmantota arī grafiskā metode.

1.2.1. pasākumā veikto ieguldījumu struktūra ir analizēta, vērtējot klientu skaitu, iegādāto vienību skaitu un attiecināmās izmaksas dažāda veida ieguldījumiem (tehnika, iekārtas, būves u.c. pa veidiem), kā arī attiecīgo ieguldījumu dalījumu pa saimniecību lieluma grupām. Līdzīga analīze veikta pa saimniecību specializācijas grupām. Vērtējot ieguldījumu nozares (graudi, piens utt.), analizēta to reģionālā struktūra, kā arī salīdzināta attiecināmo izmaksu summa ieguldījumu nozarēs.

Lai izvērtētu un salīdzinātu ieguldījumu nozīmi saimniecību darbā, ir veikta saimniecisko rādītāju analīze, grupējot projektus atbilstoši ieguldījumu veidiem, kā arī saimniecību lielumam.

Analīzei izvēlēti 3 galvenie rādītāji, kas raksturo notikumus saimniecībā pēc atbalsta saņemšanas:

- 1) neto apgrozījuma izmaiņas (liecina par ražošanas apjomu pieaugumu);
- 2) bruto pievienotās vērtības izmaiņas (liecina par jaunradītās vērtības izmaiņām, līdz ar to ienākumu gūšanas potenciālu; papildus iegūtā BPV ir galvenais rezultāta rādītājs saskaņā ar ES novērtēšanas metodiku un ir pamats ietekmes rādītāju aprēķiniem²);
- 3) nodarbinātības izmaiņas (ir viens no ekonomiskās ietekmes rādītājiem, un saskaņā ar līdzšinējiem NNS pētījumiem, nodarbinātība ir aktuālākā problēma laukos).

Gadījumos, kad iespējams izveidot atbalstāmo saimniecību grupu un kontrolgrupu (vērtējot atbalsta ietekmi dažādas specializācijas un lieluma saimniecībās) pielietota metode, salīdzinot atbalstīto saimniecību grupas rezultātus ar kontroles grupu. Šajos gadījumos par salīdzināmo rādītāju izvēlēta bruto pievienotā vērtība. Aprēķini rāda, ka pārējo iepriekšminēto rādītāju dinamika izpaužas lielā mērā līdzīgi kā BPV, tādēļ BPV izmaiņas izvēlētas kā apkopojošs rādītājs, turklāt saistīts ar galveno LAP definēto ekonomiskās ietekmes rādītāju – ekonomisko izaugsmi. BPV ir iegūta aprēķinu ceļā, no produkcijas vērtības atņemot starppatēriņu.

Lai salīdzinātu dažāda lieluma saimniecību pievienotās vērtības izmaiņas, izmantots rādītājs „BPV izmaiņu attiecība pret atbalstu”. To iegūst, aprēķinot, BPV starpību starp 2011. un 2008.gadu rādītājiem atsevišķi konkrētajā atbalsta saņēmēju grupā un kontroles grupā (bez atbalsta strādājošie), tad aprēķinot starpību (par kādu atbalsta saņēmēju grupā iegūta papildus BPV), un iznākumu dalot ar attiecīgās atbalsta saņēmēju grupas saimniecību vidēji saņemto atbalsta summu (viss - vidēji saimniecībā). Minētais rādītājs izvēlēts, jo tas ļauj tieši salīdzināt, kā saņemtais atbalsts ietekmējis papildus pievienotās vērtības radīšanu dažāda lieluma un rakstura saimniecībās.

² Lukesch R., Schuh B. et al. (2010) “Approaches for assessing the impact of the Rural Development Programmes in the context of multiple intervening factors”, European Evaluation Network for Rural Development, Working paper, 103. p.

4. DATU ANALĪZE

4.1. Situācijas raksturojums

4.1.1 Galvenās tendences lauksaimniecības nozarē

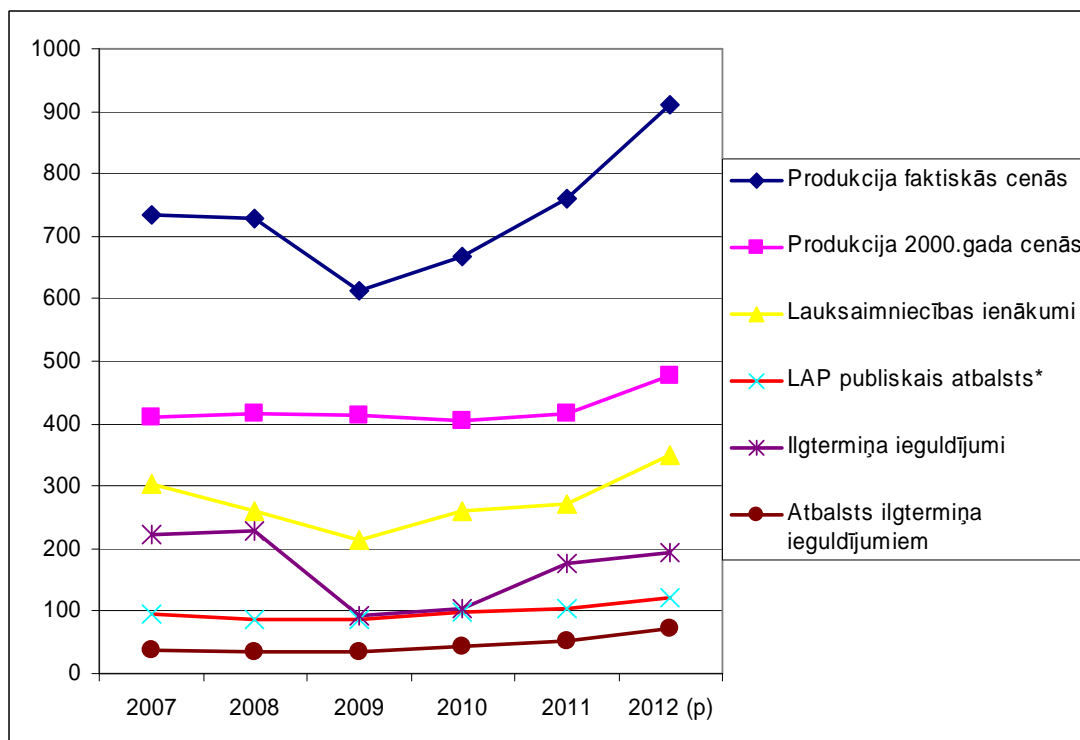
Lauksaimniecības nozares attīstība LAP 2007-2013 darbības laikā bija nevienmērīga, ko galvenokārt ietekmēja 2008.-2009.gadu krīze, kā arī tai sekojošais cenu kāpums lauksaimniecības precēm. Tā rezultātā 2008.-2009.gados nozares ienākumi samazinājās (divu gadu laikā par 30%), tomēr jāatzīst, ka kaut arī krīze bija ļoti spēcīga (vairāku galveno lauksaimniecības produktu - graudaugu, piena - cenas pusotra gada laikā samazinājās pat 2 reizes), tās iespaidu uz lauksaimnieku ienākumiem ļoti mīkstināja ievērojamais subsīdiju apjoms. LAP publiskais atbalsts lauksaimniecībai (ieskaitot maksājumus, kuri attiecas uz 2004.-2006.g.periodu) visā šajā laikā sasniedza aptuveni 100 milj. LVL gadā, kas veidoja ap 40% no kopējā lauksaimnieku saņemtā publiskā (ES un Latvijas) atbalsta. Nozarei nelabvēlīgākajā – 2009.gadā – visa saņemtā atbalsta kopējā vērtība pārsniedza nozares ienākumus. Savukārt kopš 2010.gada, kad lauksaimniecības preču tirgi strauji atguvās, Latvijā notika nozīmīgs ražošanas un ienākumu kāpums – laikā no 2009. līdz 2012.gadam ražoto produktu vērtība palielinājās par 50%, pārsniedzot 900 milj. LVL (dati par 2012.gadu – orientējoši), bet lauku saimniecību ienākumi³ šajā laikā pieauga par 65%, 2012.gadā sasniedzot aptuveni 350 milj. LVL, kas par 15% pārsniedz līdzšinējo augstāko rādītāju 2007.gadā. Saražotās produkcijas kopapjoms salīdzināmās cenās būtiski palielinājies vien 2012.gadā (par 15%), jo iepriekšējos gados pieaugumu kavēja galvenajām kultūrām nelabvēlīgi laika apstākļi.

Saņemtā LAP publiskā atbalsta attiecība pret lauku saimniecību ienākumiem ir 30-40%, līdz ar to tam ir ļoti liela nozīme saimniecību darbībā. Ar LAP atbalstu tiek veikta lielākā daļa (līdz 70%) no ilgtermiņa ieguldījumiem, caur ko panākts, ka vairumā saimniecību grupu (izņemot pašas mazākās) ieguldījumu neto bilance kopš 2011.gada ir pozitīva⁴. Tajā pašā laikā visā aplūkojamā periodā visai strauji samazinās nozarē nodarbināto skaits – par 5-6% gadā. Nodarbinātības līmenis pilna laika vienībās no 107 tūkst. 2007.gadā ir samazinājies līdz aptuveni 80 tūkst. 2012.gadā – par 27 tūkst. cilvēkgadiem. Nozari atstājušajiem cilvēkiem, lai tiem būtu iespējas palikt strādāt laukos vai citur Latvijā, ir nepieciešamas jaunas darbavietas.

Kā redzams no 1.attēla datiem, ieguldījumu atbalsta īpatsvaram kopējā saņemtā LAP atbalsta struktūrā ir tendence pieaugt – ja perioda sākumā tas bija ap 40% no visa lauksaimniecībai novirzītā LAP atbalsta, tad 2012.gadā tas palielinājies līdz 60% (absolūtā izteiksmē pieaugums ir no 34 milj. LVL 2008.-2009.gados līdz 72 milj. LVL 2012.gadā). Līdz ar to ieguldījumu atbalsts būtībā ir kļuvis par galveno LAP instrumentu lauksaimniecībā, un tā izmantošanas analīze ir īpaši nozīmīga lauksaimniecības nozares attīstībai, kā arī plānoto lauku attīstības mērķu sasniegšanai.

³ Saskaņā ar LEK metodiku – lauksaimniecības sektora ienākumi. Tie ietver gan algotā, gan nealgotā darba bruto ienākumus, gan uzņēmēja peļņu.

⁴ Investīciju atdeves analīze LAP 2007.-2013.g.pasākumos. LVAEI LANN, 2013.g.aprīlis.



1. attēls. Lauksaimniecības izlaides vērtība, ienākumi un LAP atbalsts Latvijā 2007.-2012.g. (milj. LVL)⁵

* Tikai atbalsts, kas attiecas uz lauksaimniecību (ieskaitot iepriekšējā perioda pasākumus. Dati orientējoši.

Savukārt vidējie lauksaimniecībā nodarbināto ienākumi arī 2012.gadā, kaut sasniegts līdzšinējais maksimums (nedaudz virs LVL 4000/ pilna laika nodarbināto), ir viens no zemākajiem rādītājiem ES, tādēļ joprojām aktuāla ir ienākumu paaugstināšana, īpaši saimniecību grupās ar zemāko ienākumu līmeni. Arī salīdzinot ar vidējo bruto algu Latvijā (2012.gadā 481 LVL mēnesī) lauksaimnieku ienākumi veido vidēji tikai 71%, pie tam mazajās saimniecībās, kurās nodarbināti 73% no pilna laika nodarbinātajiem, tie ir ievērojami zemāki. Dati par neto pievienotās vērtības līmeni⁶ uz pilna laika nodarbināto darba izstrādes laikā ir pieejami par periodu līdz 2011.gadam, un tie rāda, ka dažādās saimniecību grupās tā atšķiras pat līdz 5 reizēm (pie tam šajos datos nav iekļautas vismazākās saimniecības, kuras nesasniedz SUDAT sliksni – standarta izlaidi 4000 EUR gadā, tādēļ attiecīgie dati par šo saimniecību grupu nav pieejami) (2.attēls).

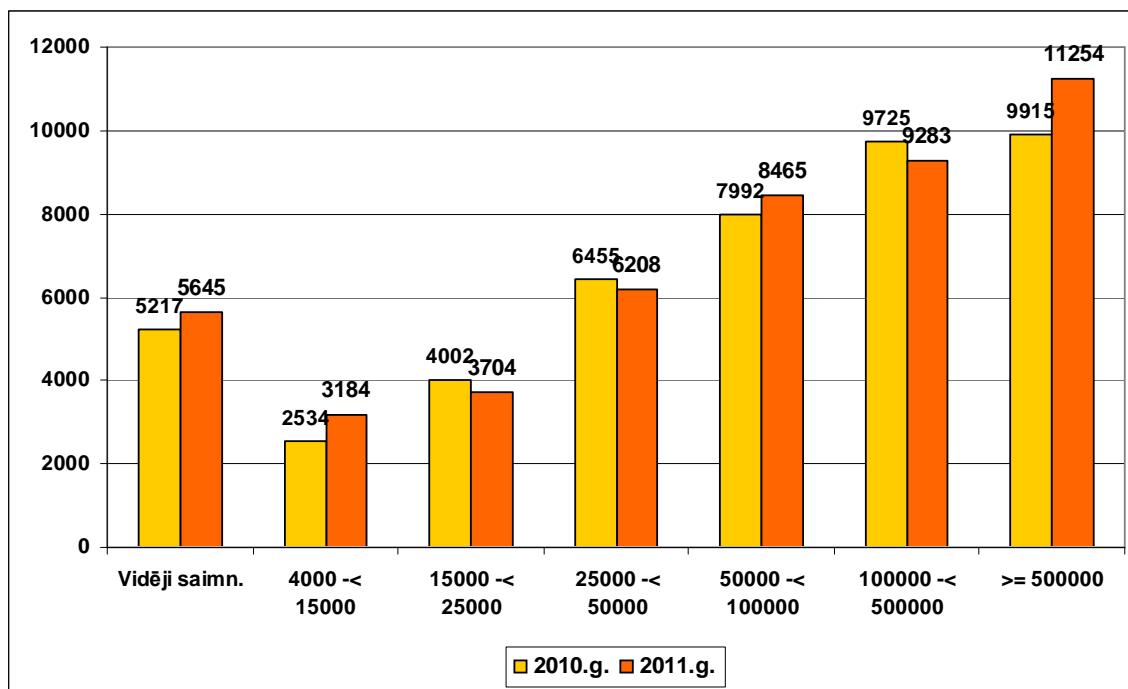
Līdz ar to viens no svarīgākajiem atbalsta uzdevumiem (tajā skaitā ieguldījumu atbalstam) būtu sekmēt ražošanas efektivitātes kāpumu saimniecībās ar zemāko ienākumu līmeni, tādējādi sekmējot ienākumu kāpumu un līdz ar to – šo saimniecību darbības ilgtspēju.

Lai novērtētu iespējamo investīciju apjomu, cik būtu lietderīgi ieguldīt Latvijas lauksaimniecībā, svarīgi novērtēt nozares potenciālu – kādu produkcijas vērtību tā var saražot un kādus ienākumus iespējams gūt? Šāda novērtējuma veikšana ir darbietilpīga un iziet ārpus konkrētā darba uzdevumiem, tomēr plānojot LAP

⁵ LVAEI aprēķini no LEK un LAD datiem

⁶ Neto pievienotā vērtība bez lauksaimnieku gala ienākumiem ietver arī ārējās izmaksas (darba samaksu, nodokļus un maksu par aizņemto kapitālu). Latvijā lauksaimnieku ienākumi veido ap 85% no NPV.

atbalsta pasākumu veidus (tajā skaitā, kādi līdzekļi novirzāmi ieguldījumiem utt.), par pamatu būtu nepieciešami šādi aprēķini, pie tam ne tikai kopumā visai lauksaimniecības nozarei, bet arī sīkākā dalījumā (specializācijas, reģioni, saimniecību grupas).

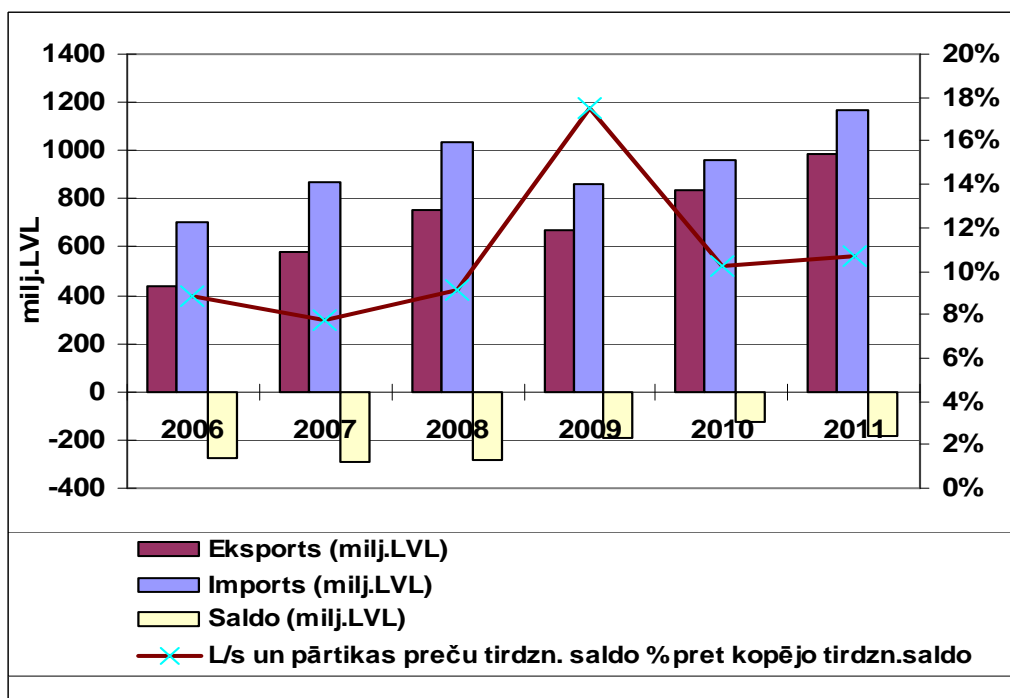


2. attēls. Neto pievienotā vērtība (LVL) uz pilna laika darba vienību saimniecību lieluma grupās (standarta izlaides grupās, EUR/ saimniecībā, SUDAT 2010.-2011.g.)

Pētījuma autori, analizējot lauksaimniecības attīstības tendences Latvijā salīdzinājumā ar citām ES valstīm, kā arī starptautiskās konkurētspējas kontekstā, tajā skaitā izmantojot Latvijā jau iepriekš veiktos pētījumus (Leimane 2006; Jasjko 2007), secina, ka nozarei Latvijā ir visai augsts potenciāls, kas līdz šim tiek izmantots tikai daļēji. Tajā pašā laikā kopš ES fondu izmantošanas sākuma (pirms vairāk kā 10 gadiem) lauksaimnieciskās ražošanas potenciāla izmantošana ir uzlabojusies. Par to liecina izmantotās lauksaimnieciskās zemes platību pieaugums (skaitīšanu dati), produkcijas apjomu un vērtības kāpums (sk. iepriekš), kā arī ārējās tirdzniecības rādītāju uzlabošanās, īpaši eksporta pieaugums. Lauksaimniecības un pārtikas preču eksporta vērtība laikā no 2001. līdz 2011.gadam ir palielinājusies teju 9 reizes (no 111 milj. LVL līdz 982 milj. LVL), savukārt šo grupu preču importa vērtība pieaugusi mazāk – tikai 4 reizes. Līdz ar to lauksaimniecības un pārtikas preču tirdzniecības negatīvā saldo īpatsvars kopējā tirdzniecības saldo ir samazinājies no 18% 2001. gadā līdz 10-11% 2010.un 2011.gados. Dati par laika periodu no 2006. līdz 2011.gadam apkopoti 3.attēlā.

Strauji pieaugošais eksports liecina par joprojām esošu nozares izaugsmes potenciālu un produkcijas konkurētspēju ārējos tirgos, bet vienlaikus pastāvošā negatīvā tirdzniecības bilance un pieaugošais imports var norādīt arī uz neizmantotām iekšējā tirgus iespējām. Salīdzinot eksporta un importa līmeni galvenajiem Latvijā ražotajiem produktiem, konstatēts, ka tādām nozīmīgām precēm kā, graudi, liellopu gaļa un olas tirdzniecības bilance ir pozitīva un kopš 2007.gada pieaugoša; pienam un piena produktiem pozitīva, taču bez nozīmīgas pieauguma tendences; kartupeļi tiek saražoti gandrīz pašpatēriņa līmenī, turpretī cūkgaļa un putnu gaļa tiek ražota tikai

55% no patēriņa (lai gan arī tām pašnodrošinājuma līmenis ir palielinājies no 47% 2007.gadā). Zems pašnodrošinājuma līmenis ir ar dārzeņiem un augļiem, ko nosaka arī klimatiskie apstākļi, tomēr atsevišķu uzņēmumu veiksmīgā darbība rāda, ka arī šajā jomā ir iespējams Latvijā saražot lielāku tirgus daļu nekā tā ir pašreiz.

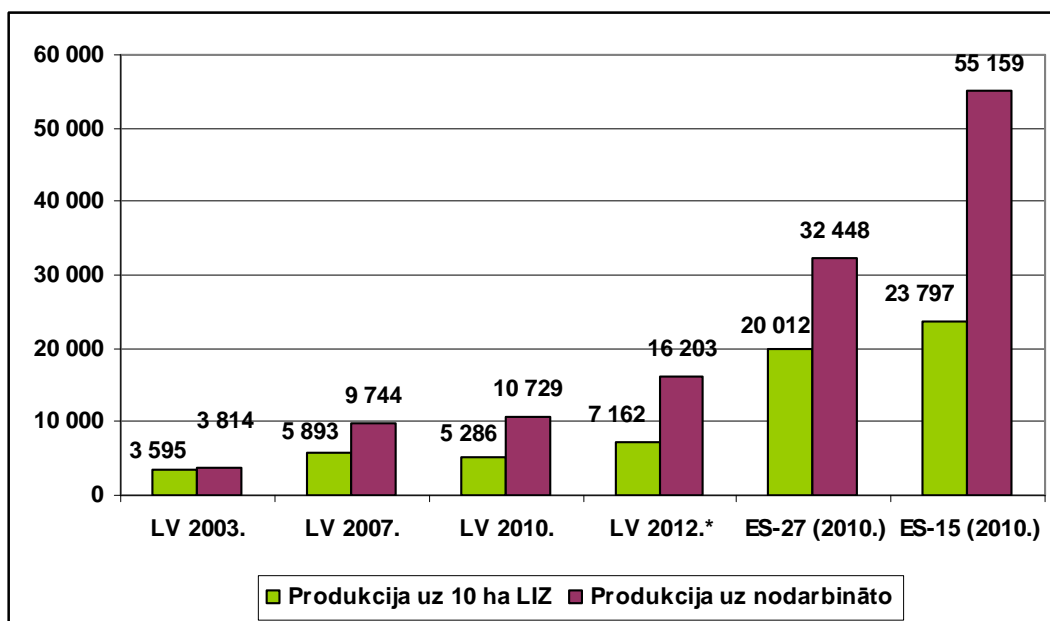


3.attēls. Ārējā tirdzniecība ar lauksaimniecības un pārtikas precēm (I-IV preču grupas) Latvijā 2001.-2010.g. (milj. LVL), un šo preču tirdzniecības saldo īpatsvars kopējā Latvijas eksporta un importa saldo (%) (CSP dati)

Piena nozares izaugsme pašlaik ir ierobežota sakarā ar Latvijai noteikto piena kvotu, taču pētījumi liecina, ka tās sagaidāmā atcelšana 2015.gadā var pozitīvi ietekmēt Latvijā ražotā piena apjomu, līdz ar to ieguldījumi šajā nozarē ir ļoti nozīmīgi (Jasjko u.c., 2007).

Bez minētā, būtisks apliecinājums Latvijas lauksaimniecības potenciālai pieaugsmei ir tas, ka joprojām saražotās produkcijas daudzums gan uz LIZ platības vienību, gan pilna laika nodarbināto ievērojami atpaliek no ES vidējā līmeņa.

Kā liecina 4.attēlā apkopotā informācija, lauku saimniecībās saražotās produkcijas apjoms 2010.gadā uz 10 ha lauksaimniecības zemes bija nepilni 5,3 tūkst. EUR, bet ES vidēji – 20 tūkst. EUR (2012.gadā minētais rādītājs Latvijā provizoriski jau pārsniedz 7 tūkst. EUR). Līdzīgi arī rēķinot uz vienu lauksaimniecībā nodarbināto – 2010.gadā Latvijā tika saražots 3 reizes mazāk produkcijas nekā ES vidēji, taču salīdzinot ar ES-15 valstīm – 5 reizes mazāk.



4.attēls. Lauku saimniecībās ražotās produkcijas vērtība (EUR) uz platības vienību un vienu pilna laika nodarbināto ES un Latvijā⁷

Tas nozīmē, ka no lauksaimniecības Latvijā ir iespējams gūt ievērojami lielākus ienākumus nekā pašlaik, līdz ar to nav pamata uzskatīt, ka vienīgais veids, kā palielināt tajā nodarbināto ienākumus, būtu nodarbināto skaita samazināšana. Nozīmīgi ir arī, ka visā aplūkojamā laikā posmā, kas saistīts ar ES atbalsta izmantošanu un KLP piemērošanu (no 2003. līdz 2012.gadam) minētā atpalicība no ES vidējiem rādītājiem ir būtiski samazinājusies, tādējādi uzlabojot šī potenciāla izmantošanu.

4.1.2 Lauksaimniecībā veiktie kapitālieguldījumi un to struktūra

Visi lauku saimniecību ilgtermiņa ieguldījumi no 2007. līdz 2011.gadam, saskaņā ar pieejamo statistiku, ir apkopoti 1.tabulā (par 2012.gadu dati vēl nav pieejami). No tabulas datiem secināms, ka visā šajā laikā jauno ieguldījumu vērtība pārsniedza nolietojumu, tomēr ar ļoti atšķirīgu intensitāti – visaktīvākā atjaunošana notika 2007.-2008.gados, kad neto ilgtermiņa ieguldījumi pārsniedza 160 milj. LVL gadā, taču tad samazinājās līdz tikai 30-40 milj. LVL gadā, jo krīzes dēļ saimniecībām trūka līdzekļu ieguldījumiem, kā arī bankas strauji ierobežoja kredītēšanu. Tomēr 2011.gadā ieguldījumu apjoms atkal strauji palielinājās, sasniedzot 80% no 2007.gada līmeņa. Pēdējos gados pieaudzis tādu ieguldījumu īpatsvars, kas tiek veikti ar investīciju atbalstu. Ja 2008.gadā šī veida atbalsts bija tikai 15% no kopējās ieguldījumu vērtības, kas liecina, ka lielu daļu ieguldījumu saimniecības veica par saviem līdzekļiem, tad 2010.gadā ieguldījumu subsīdijas sasniedza pat 43% no ieguldījumu vērtības, 2011.gadā nedaudz samazinoties – līdz 30%. Ievērojot, ka vidējā sabiedriskā finansējuma daļa LAP 2007-13 1.2.1. pasākuma projektu kopsummā ir 38%, var vērtēt, ka ap 90% ilgtermiņa ieguldījumu kopš 2009.gada ir veikti ar atbalsta palīdzību (tajā skaitā 2011.gadā – 78%). Šāda situācija norāda, ka ļoti liela nozīme investīciju atbalstam bija krīzes laikā, lai kaut samazinātā apjomā turpinātu investēt, tomēr ekonomiskai situācijai uzlabojoties, vēlams stimulēt aktīvāku

⁷ LEK dati (EUROSTAT datu bāze)

privāto līdzekļu piesaisti investīcijām. Ja ieguldījumi ar atbalsta palīdzību tiek veikti gadījumos, kad tie tiktu izdarīti arī tad, ja atbalsts nebūtu pieejams, tas ir investīciju pašsvars (*deadweight*), kas nozīmē, ka atbalsts nav izlietots efektīvi. Situācija 2007.-2008.gados, kad nebija tik plaši pieejami ES fondi, taču bija salīdzinoši laba ekonomiskā situācija, rāda, ka saimniecības aktīvi investējušas arī par saviem līdzekļiem (ap 60% no kopējām investīcijām).

Kopš 2010.gada absolūtais vairums investīciju atbalsta lauku saimniecībām tiek izmaksāti LAP 2007-13 1.2.1. pasākumā „Lauku saimniecību modernizācija”. Šajā pasākumā izmaksātās summas laikā no 2008. līdz 2012.gadam ir pieaugušas (2012.gadā izmaksāti 67,6 milj. LVL). Pavisam līdz 2013.gada 31.martam šajā pasākumā izmaksāti 203,7 milj. LVL. 1.1.2. pasākumā „Atbalsts jaunajiem lauksaimniekiem” tajā pašā laikā izmaksāti 9,4 milj. LVL, kas ir tikai 4,6% no modernizācijas pasākuma apjoma (LAD dati).

1.tabula. Ilgtermiņa ieguldījumi lauku saimniecībās 2007.-2011.gados (tūkst. LVL)

Rādītāji	2007	2008	2009	2010	2011
Lauksaimniecības izcelsmes:	3 048	2 299	2 802	2 309	3 575
ilggadīgie stādījumi	783	644	154	58	415
lauksaimniecības dzīvnieki	2 265	1 655	2 648	2 251	3 160
Nelauksaimnieciskas izcelsmes:	219 800	224 805	90 711	100 749	173 335
<i>iekārtas un tehnika</i>	<i>170 980</i>	<i>162 664</i>	<i>61 546</i>	<i>67 957</i>	<i>112 514</i>
<i>ēkas un būves</i>	<i>47 082</i>	<i>62 052</i>	<i>29 045</i>	<i>32 289</i>	<i>60 777</i>
<i>citi ieguldījumi</i>	<i>1 739</i>	<i>88</i>	<i>120</i>	<i>504</i>	<i>44</i>
KOPĀ BRUTO ILGTERMIŅA IEGULDĪJUMI	222 848	227 104	93 513	103 058	176 911
t.sk. ieguldījumu subsīdijas	37 837	34 324	33 754	44 593	52 057
no tā - izmaksāts LAP atbalsts 1.2.1. pasākumā "Lauku saimniecību modernizācija"	0	18 535	21 029	37 479	49 871
izmaksāts LAP 1.1.2. pasākumā "Atbalsts jaunajiem lauksaimniekiem"	0	0	1 507	3 286	796
PAMATLĪDZEKĻU NOLIETOJUMS	60 749	66 553	63 492	61 832	63 573
NETO ILGTERMIŅA IEGULDĪJUMI	162 099	160 551	30 021	41 226	113 338

Datu avots: LEK, LAD

Tā kā 2012.gadā ieguldījumu subsīdijās izmaksāts par 38% vairāk nekā gadu iepriekš, un arī ekonomiskā situācija nozarē turpināja uzlaboties, var vērtēt, ka investīciju apjoms 2012.gadā būs nozīmīgi lielāks nekā gadu iepriekš (faktiskie dati būs pieejami pēc SUDAT rezultātu apkopošanas gada otrajā pusē).

Dati par investīciju struktūru rāda, ka lielākā daļa investīciju tiek novirzīti iekārtām un tehnikai, kā arī ēkām un būvēm, turklāt pēdējo īpatsvaram ir tendence palielināties. Ja 2007.gadā no visiem nelauksaimnieciskas izcelsmes ieguldījumiem ēkas un būves veidoja tikai 21%, tad 2009.-2010.gados jau 31%, bet 2011.gadā – pat 35%. Tas nozīmē, ka 1.2.1. pasākumā noteiktā prioritāte ieguldījumiem ēkās un būvēs ir devusi rezultātus.

Lauku saimniecību nodrošinājums ar pamatlīdzekļiem, kā arī neto ieguldījumu apjoms saimniecību grupās ir aplūkots LANN ziņojumā „Investīciju atdeves analīze LAP 2007-2013 pasākumos”. No veiktās analīzes tika secināts, ka nodrošinājums ar tehniku kopumā lauksaimniecībā ir labāks nekā ar ēkām (ēku skaits laikā no 2001.līdz 2010.gadam ir samazinājies, bet tehnikas – būtiski nav mainījies, taču mainījusies tās struktūra). Tomēr lielai daļai saimniecību tehnikas pieejamība joprojām ir aktuāla, īpaši saimniecībās ar nelielām apsaimniekošanas platībām. Piemēram, saimniecībās ar sējumu platību līdz 5 ha no tajās esošajiem traktoriem 2,7% bija iegādāti pēdējos 6 gados (2004.-2010.g.), un saimniecībās ar sējumu platību virs 200 ha – 31%⁸. Šāda situācija pie nepietiekamām tehnikas nomas iespējām izraisa mazo saimniecību konkurētspējas tālāku pasliktināšanos salīdzinot ar lielajām.

4.2. Pasākuma „Lauku saimniecību modernizācija” rezultātu analīze

4.2.1 Ieguldījumu struktūras analīze LAP 1.2.1. pasākumā

Atbalsts ieguldījumiem lauku saimniecībās LAP 2007-2013 galvenokārt tiek veikts caur 1.2.1. pasākumu „Lauku saimniecību modernizācija”, kuram atvēlētā atbalsta summa esošās programmas ietvaros ir 232,2 milj. LVL,⁹ kas veido 24% no visa LAP 2007.-2013.g.publiskā finansējuma un 62% no LAP 1.ass publiskā finansējuma. Plānotie līdzekļi 2013.gadā ir gandrīz apgūti – publiskā finansējuma atlikums uz 2013.g.1.martu 1.2.1. pasākumā ir 7 487 tūkst. LVL (3% no kopējā).

Ar 1.2.1. pasākuma „Lauku saimniecību modernizācija” atbalstu veikto ieguldījumu veidi un to vērtība apkopoti 2. un 3. tabulā. Tehnikas, kā arī jaunbūvju detalizācijas pakāpe ir sniegta atbilstoši LAD apkopoto datu detalizācijai. Būvmateriālu veidi, ņemot vērā to nelielo apjomu, sīkāk nav izdalīti. Tabulās ir norādīts, cik klienti ar atbalsta palīdzību ir iegādājušies attiecīgo pamatlīdzekli (ieskaitot projektus, par kuriem noslēgti līgumi), cik vienības attiecīgā pamatlīdzekļu veida ir šādi iegādātas, kopējās un vidējās attiecināmās izmaksas katram veidam, kā arī katra ieguldījuma veida izvietojums pa saimniecību lieluma grupām (ņemot vērā saimniecību standarta izlaidi).

Tabulās apkopotie dati aptver projektus, par kuru realizāciju ir noslēgti līgumi un dati bija ievadīti datu bāzē līdz 25.03.2013. (neatkarīgi, vai projekti ir jau pabeigti vai nē). No tiem redzams, ka par tehnikas un iekārtu iegādi noslēgti līgumi ar 3681 klientiem par attiecināmo izmaksu summu 305,9 milj. LVL. Pavisam iegādāts ap 20 000 tehnikas un iekārtu vienību. Iegādāto tehnikas un iekārtu vienību skaitu iespējams noteikt orientējoši, jo ne vienmēr šīs vienības ir salīdzināmas, un atsevišķos gadījumos dati nav ticami, tādēļ ir veikta datu loģiskā kontrole. Tas devis iespēju orientējoši novērtēt vidējo attiecināmo izmaksu summu pa tehnikas un iekārtu grupām. No tā redzams, ka visdārgākā ir traktortehnika (vidējā vienības nosacītā cena 38 266 LVL, kurām seko ražas novākšanas, kā arī sējas tehnika un iekārtas (ap 23 460 LVL par vienību, kopā ar citiem attiecināmiem izdevumiem).

⁸ Investīciju atdeves analīze LAP 2007.-2013.g.pasākumos. LVAEI LANN, 2013.g.aprīlis.

⁹ Dati saskaņā ar LAP 11.versiju. www.lad.gov.lv

2.tabula. Iegādātās iekārtas un tehnika ar LAP 1.2.1. pasākuma atbalstu un izmaksu dalījums pa saimniecību grupām (stāvoklis uz 25.03.2013.g.)

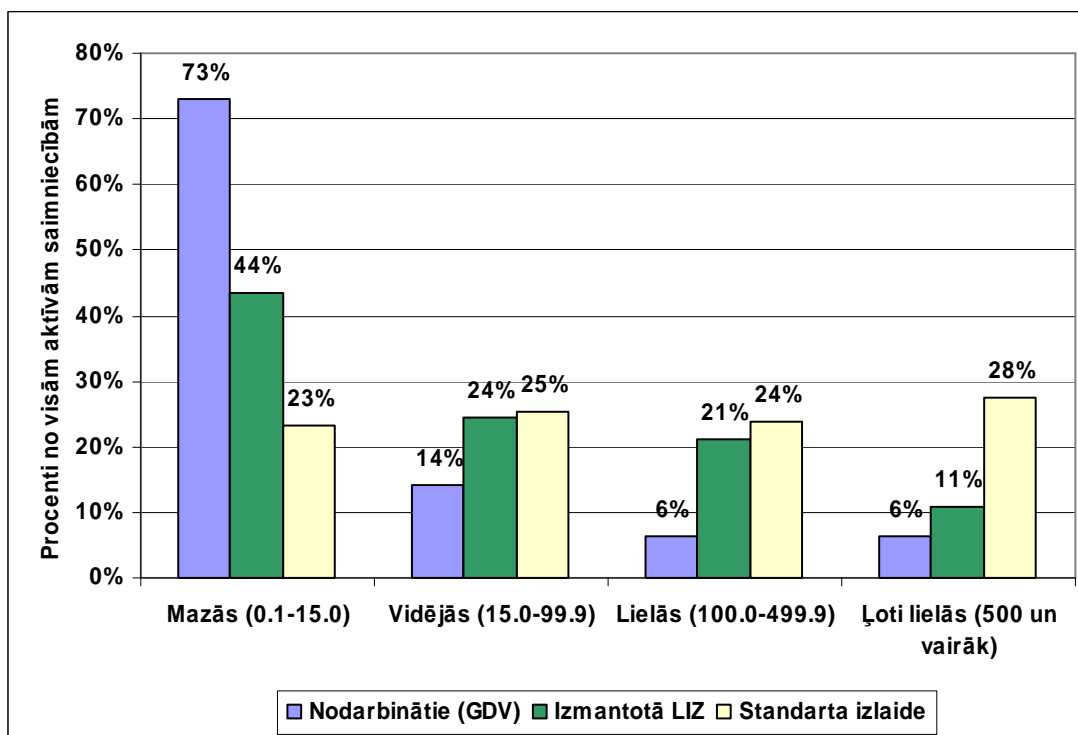
Tehnikas un iekārtu veidi	Klientu skaits	Iegādāto vienību skaits	Attiecināmās izmaksas, LVL	Attiecin. izm. uz 1 vienību, LVL	Attiecināmo izmaksu dalījums pa saimniecību lieluma grupām (SI klases)		
					līdz 15 000 EUR	15 000 - 100 000 EUR	virs 100 000 EUR
Traktortehnika	2113	2575	98 534 701	38266	6%	35%	59%
Augsnes apstr.tehnika un iekārtas	1263	1837	21 275 718	11582	5%	30%	65%
Sējas tehnika un iekārtas	645	705	15 901 226	22555	3%	26%	71%
Ražas novākšanas tehnika un iekārtas	1934	3675	86 210 284	23459	4%	24%	72%
Sējumu kopšanas tehnika un iekārtas	839	1244	16 908 688	13592	3%	16%	81%
Kravu ceļšanas, transportēšanas tehnika	1187	1654	20 034 053	12112	6%	28%	67%
L/s prod.pirmapstrādes un uzglab. tehnika	322	778	15 110 800	19423	2%	13%	85%
Dzīvnieku turēšanas tehnika un iekārtas	454	4282	10 679 444	2494	2%	15%	82%
Fermu mehanizācijas tehnika un iekārtas	199	406	4 338 852	10687	0%	25%	75%
Piena slaukšanas un dzesēšanas tehnika	140	194	3 059 055	15768	0%	21%	79%
Enerģētiskās iekārtas un tehnika	152	177	1 006 895	5689	3%	15%	82%
Siltumņu tehnika un iekārtas	24	65	404 108	6217	20%	31%	48%
Kravas a/m, piekabes	49	56	886 639	15833	12%	54%	34%
Pārējā tehnika un iekārtas	655	2304	11 584 198	5028	6%	23%	71%
Kopā tehnika un iekārtas	3681	19952	305 934 661	15334	5%	27%	68%

Datu avots: Aprēķini no LAD datu bāzes datiem

Ieguldījumu struktūrā dominē 2 tehnikas veidi: traktortehnika – 32% no kopējiem ieguldījumiem teknikai un iekārtām, un ražas novākšanas tehnika un iekārtas – 28%. Pārējo tehnikas veidu īpatsvars nepārsniedz 7% katrs.

Vērtējot, kā iegādāta tehnika dažāda ekonomiskā lieluma saimniecībās, ir noteikts, kāda daļa klientu, iegādāto tehnikas vienību un attiecināmo izmaksu atrodas katrā no trim galvenajām lieluma grupām: pirmajā ietilpst mazās saimniecības ar standarta izlaidi līdz 15 000 EUR gadā (SUDAT klasifikācijas 0. un 1.grupa), otrajā – vidējās saimniecības ar SI no 15 000 līdz 100 000 EUR gadā (2.-4.grupas), bet trešajā lielās ar SI virs 100 000 EUR. Šeit būtu nozīmīgi ievērot, kāda ir attiecīgo grupu līdzšinējā nozīme Latvijas saimniecību struktūrā. Tas apkopots 5.attēlā, kur sniegts katras šīs grupas īpatsvars nodarbināto skaitā (pilna laika vienībās), izmantotajā LIZ, kā arī saražotās produkcijas vērtībā, ko raksturo standarta izlaide. Lielo saimniecību grupa te sadalīta sīkāk, atsevišķi izdalot ļoti lielās saimniecības ar SI virs 500 000 EUR.

Savukārt 2. tabulā ir attēlots attiecināmo izmaksu sadalījums tehnikas iegādei LAP 1.2.1. pasākumā. No tā redzam, ka no visas iegādāto iekārtu un tehnikas vērtības 5% ir iegādāti mazajās saimniecībās, 27% vidējās, bet 68% lielajās. Pastāv atšķirības dalījumā pa tehnikas un iekārtu veidiem – salīdzinoši lielāks mazo un vidējo saimniecību īpatsvars ir siltumņu tehnikas, kā arī kravas automobiļu un piekabju pirkumiem, lai gan kopējā pirtās tehnikas un iekārtu struktūrā šīs pozīcijas aizņem vismazāko daļu. Savukārt lielajās saimniecībās izteiktāk koncentrējas lopkopības iekārtas un tehnika, lauksaimniecības produktu pirmapstrādes un uzglabāšanas tehnika, kā arī sējumu kopšanas tehnika un iekārtas. Populārāko tehnikas veidu – traktortehniku – samērā daudz iegādājas arī vidējās saimniecības – 35% no kopējām attiecināmām izmaksām traktortehnikas iegādei.



5.attēls. Nodarbināto, izmantotās LIZ un standarta izlaides dalījums galvenajās saimniecību lieluma grupās¹⁰

Savukārt vērtējot klientu skaita sadalījumu pa lieluma grupām, redzams, ka no 2781 klientiem, kuriem ir zināma standarta izlaide, lielākā daļa (1528) jeb 55% pieder vidējo saimniecību grupai. Lielās saimniecības starp tehnikas atbalstu saņēmējiem ir 29% (543 saimniecības), bet mazās – 16% (451). Nozīmīgi atšķiras projektu lielumi šajās grupās – mazajās saimniecībās vidējā attiecināmo izmaksu summa uz vienu klientu ir 27,5 tūkst. LVL, vidējās – 46,5 tūkst. LVL, bet lielajās – 225,1 tūkst. LVL.

Ēku un būvju, kā arī pārējo ieguldījumu projekti apkopoti 3.tabulā. Dati apkopoti par 10 veidu jaunuzceltajām un rekonstruētajām ēkām un būvēm, kā arī būvmateriālu iegādi, ilggadīgo stādījumu ierīkošanu un vispārējām izmaksām.

Dati rāda, ka jauna būvniecība vai rekonstrukcija 1.2.1. pasākuma ietvaros notikusi 834 saimniecībās (kas ir tikai 22% pret tām, kuras iegādājušās tehniku vai iekārtas), taču projektu kopsumma (attiecināmās izmaksas) būvniecības projektiem (222 milj. LVL) būtiski neatpaliek no tehnikas un iekārtu iegādes projektu summas (veido 72% no tās). Vislielāko īpatsvaru no ieguldījumiem būvēs veidojusi dzīvnieku novietņu būvniecība un rekonstrukcija – 58% no ieguldījumu kopsummas jeb 129 milj. LVL. Nākamās vietas ieņem graudu un sēklu pirmapstrādes būves (12%), kā arī noliktavas un glabātuves (10%). Pavisam aptuvenais ēku un būvju vienību skaits ir 3368 jeb vidēji četras vienām klientam, bet vidējās attiecināmās izmaksas uz vienu šādu vienību – 65,9 tūkst. LVL.

Tam papildus, būvmateriālu iegādes projektus realizējušas 128 saimniecības, taču to kopējā summa ir neliela – tikai 1,2% no būvniecības projektu summas. Tāpat salīdzinoši neliela summa novirzīta ilggadīgo stādījumu ierīkošanai un vispārējām izmaksām, kaut pēdējās ir iekļautas projektu izdevumos lielākajai daļai 1.2.1. pasākuma klientu (65% no visiem klientiem), bet vidējās izmaksas uz klientu nav lielas – 745 LVL.

¹⁰ CSP 2010.gada lauksaimniecības skaitīšanas rezultāti

3.tabula. Uzbūvētās un rekonstruētās būves, kā arī pārējie ieguldījumi ar LAP 1.2.1. pasākuma atbalstu un izmaksu dalījums pa saimniecību grupām (stāvoklis uz 25.03.2013.g.)

Ieguldījumu veidi	Klientu skaits	Iegādāto vienību skaits	Attiecināmās izmaksas, LVL	Attiecin. izm. uz 1 vienību, LVL	Attiecināmo izmaksu dalījums pa saimniecību lieluma grupām (SI klases)		
					līdz 15 000 EUR	15 000 - 100 000 EUR	virs 100 000 EUR
L/s noliktavas, glabātuves	184	295	22 853 192	77468	3%	18%	79%
Graudu un sēkļu pirmapstrādes būves	98	157	26 543 731	169068	0%	5%	95%
Siltumnīcas (vasaras un ziemas)	60	82	9 191 848	112096	22%	4%	74%
L/s šķūņi, mašīnu un tehnikas novietnes	223	310	15 205 692	49051	5%	27%	68%
Kūstmēslu krātuves	77	151	4 645 424	30764	0%	19%	81%
Dārzeņu un augļu pirmapstrādes būves	24	27	1 158 388	42903	29%	51%	20%
Dzīvnieku novietnes (cūkkopība)	27	56	21 409 113	382306	0%	0%	100%
Dzīvnieku novietnes (liellopu un pārējās)	343	1008	107 827 278	106972	3%	11%	86%
Piena mājas	19	44	3 399 220	77255	1%	20%	80%
Citas būves	182	230	9 813 145	42666	15%	18%	67%
Jaunbūves un rekonstrukcija kopā	834	3368	222 047 032	65928	3%	12%	85%
Būvmateriālu iegāde	128	222	2 744 178	12361	6%	32%	61%
Augļkopības stādi, stādījumu ierīkošana	62	x	1 101 489	x	88%	9%	4%
Vispārējās izmaksas	2494	4937	3 676 893	745	6%	28%	67%
Pavisam ieguldījumi	3855	28479	534 402 764	18765	4%	21%	75%

Datu avots: Aprēķini no LAD datu bāzes datiem

Līdz ar to var apkopot 1.2.1. pasākuma rezultātus ieguldījumu ziņā (uz 25.03.2013.g.):

Pavisam atbalstīti 3855 klienti, kas realizējuši 7369 projektus, kuros noslēgti līgumi par (aptuveni) 28480 vienību iegādi, rekonstrukciju utt., kuru kopsumma veido 534,4 milj. LVL jeb 18 765 LVL vidēji par vienu vienību. Minētā summa veido aptuveni 50% no kapitālieguldījumu atlikušās vērtības lauku saimniecībās 2011.gada beigās (SUDAT dati), līdz ar to pret visiem esošajiem ieguldījumiem var uzskatīt, ka tas ir liels apjoms.

Tomēr vērtējot saimniecību struktūru, kurās ieguldījumi ir veikti (3.tabula), redzams, ka 75% no to vērtības nonākuši lielajās saimniecībās, bet tikai 4% mazajās. Salīdzinot ar ražošanas rādītājiem (5.attēls) un esošo kapitālieguldījumu līmeni tajās¹¹, ir redzams, ka daudz straujāk ieguldījumu atjaunošana notiek lielajās saimniecībās, vidējās tas notiek „gandrīz pietiekamā” līmenī, bet mazajās – izteikti nepietiekamā.

Starp ieguldījumu veidiem ir tādi, kuru sadalījums pa saimniecību grupām būtiski atšķiras no vidējā. Vislielākais mazo saimniecību īpatsvars ir ilggadīgo stādījumu ierīkošanā – šeit 88% no ieguldījumiem veikti mazajās saimniecībās, tāpat ievērojami lielāks nekā vidēji šo saimniecību īpatsvars ir siltumnīcu, kā arī dārzeņu un augļu pirmapstrādes būvju būvniecībā. Tas liecina par tendenci, ka šajā saimniecību grupā vairāk attīstīta dārzenkopība un augļkopība. Tomēr minēto ieguldījumu veidu īpatsvars ir neliels. Jāpiebilst, ka dati par 1.2.1. pasākuma klientu ekonomisko lielumu ir pieejami par 75% no klientiem, proporcionāli kuriem ir noteikts kopējās summas dalījums, līdz ar to dati ir orientējoši. Tomēr ņemot vērā, ka lielo saimniecību realizētie projekti ir ievērojami lielāki nekā mazo, tādēļ pat ja starp atlikušajiem klientiem lieluma grupu īpatsvars būtu atšķirīgs, tas būtiski neietekmētu atbalsta summas proporcijas.

¹¹ Dati apkopoti ziņojumā „Investīciju atdeves analīze LAP 2007.-2013.g.pasākumos”. LVAEI LANN, 2013.g.aprīlis.

Situācija, kādēļ mazo saimniecību daļa 1.2.1. pasākumā ir tika neliela, ir saistīta lielā mērā ar pašu finansējuma nepietiekamību (jo atbalsts sedza tikai vidēji 40% projekta attiecināmo izmaksu). To netieši apstiprina fakts, ka pasākumam „Atbalsts daļēji naturālo saimniecību pārstrukturizācijai”, kurā netika prasīts līdzfinansējums, gan šajā, gan iepriekšējā periodā bija liels pieprasījums, kas dažkārt būtiski pārsniedza atvēlēto līdzekļu apjomu, līdz ar to daudzas saimniecības saņēma atteikumu¹². Darba ietvaros tēmas ierobežojuma dēļ nav pētīta to saimniecību struktūra, kurām atbalsta iesniegums 1.2.1. pasākumā tika noraidīts vai līgums laužts. Iespējams, ka starp tām liela daļa bijušas tādas, kas nav spējušas sasniegt atbilstošos dzīvotspējas kritērijus vai nepietiekama pašu kapitāla apjoma dēļ nav saņēmušas bankas aizdevumu. Tuvāka mazo saimniecību investīciju piesaistes iespēju izpēte tiek veikta speciālā pētījumā 2013.gada laikā.

Veikto ieguldījumu dalījums pa saimniecību specializācijas grupām apkopots 4.tabulā.

4.tabula. LAP 1.2.1. pasākumā atbalstīto saimniecību dalījums pa specializācijas veidiem un SI grupām, kā arī veikto ieguldījumu apjoms specializācijas grupās (stāvoklis uz 25.03.2013.g.)

Specializācijas grupas	Atb. saņēmēju skaits	Attiecināmās izmaksas		Vidējās attiecin. izmaksas uz saņēmēju	Atbalsta saņēmēju skaita dalījums pa saimniecību lieluma grupām (SI klases)			Atb. saņēmēju vidējā SI (EUR)
		Tehnika & iekārtas	Būvniecība*		līdz 15 000 EUR	15 000 - 100 000 EUR	virs 100 000 EUR	
Cūkkopība un putnkopība	46	8 537 414	26 277 390	756 844	2%	20%	78%	2 224 911
Dārzenkopība	23	931 801	3 703 369	201 529	22%	57%	22%	100 800
Ganāmo mājlopu audzēšana	201	8 619 291	6 281 175	74 132	55%	45%	1%	19 875
Ilggadīgo kultūru audzēšana	42	924 736	1 090 397	47 979	64%	33%	2%	20 192
Jaukta augkopība	39	1 036 693	595 589	41 853	49%	36%	15%	36 820
Jaukta lopkopība	64	2 799 696	2 575 672	83 990	34%	55%	11%	92 217
Jaukta specializācija	380	31 049 174	34 417 625	172 281	24%	52%	25%	129 279
Laukkopība	1 160	157 629 799	52 601 323	181 234	13%	48%	39%	136 502
Piena lopkopība	926	52 977 949	61 809 591	123 961	7%	70%	23%	93 534
SI=0	33	4 325 209	9 066 624	405 813	100%	0%	0%	0
CSP neidentificēta	46	4 329 943	4 879 847	200 213	x	x	x	x
Pārējie saņēmēji	895	32 772 956	21 238 907	60 348	x	x	x	x
KOPĀ	3 855	305 934 661	224 537 509	137 606	18%	54%	28%	141 015

* ieskaitot būvmateriālu iegādi

Datu avots: Aprēķini no LAD datu bāzes datiem

Tabulas dati rāda, ka atbalsta saņēmēju skaits dažādās specializācijas grupās ir ļoti atšķirīgs. Visplašāk pārstāvēta ir laukkopības specializācija – tajā identificēti 1160 saņēmēji (40% no saņēmējiem ar identificētu specializāciju) un piena lopkopība – 926 saņēmēji (32%). No pārējām grupām samērā plaši pārstāvēta ir ganāmo mājlopu audzēšana (201 saimniecība jeb 7%); salīdzinoši mazāk ir jaukta tipa saimniecību, kā arī citu specializāciju pārstāvju. 941 saņēmējam (24% no visiem) specializāciju nav izdevies noteikt – to skaitā var būt dažādas biedrības utt.

Šajā tabulā vienlaikus ir norādīts, kā sadalās atbalsta saņēmēju lielums atkarībā no specializācijas (klientu skaita ziņā). Vērojama tendence - tajos specializācijas veidos, kur ir mazāk atbalsta saņēmēju, lielāks to īpatsvars pārstāv mazās saimniecības, tāpat tas attiecas uz ganāmo mājlopu grupu – tieši šajā grupā gandrīz visi atbalsta saņēmēji ir mazās vai vidējās saimniecības. Starp atbalstītajām piena lopkopības saimniecībām absolūtais vairums pieder pie vidēja lieluma, bet

¹² Lauku attīstības programmas 2007.-2013.gadam 1.4.1. pasākuma „Daļēji naturālo saimniecību pārstrukturizācija” padziļināta risinājumu un iespējamo ieguvumu analīze”. LVAEI, 2011.gada augusts. Pieejams: www.lvaei.lv

laukkopībā ir ievērojami lielāks lielo saimniecību īpatsvars. Tieši galvenajās divām nozarēs – laukkopībā un piena lopkopībā – ir vismazākais procents atbalstīto mazo saimniecību. Tas liecina, ka atbalstīto nozaru struktūra ietekmē arī atbalsta saņēmēju lieluma struktūru.

Bez atbalstīto saimniecību specializācijas ir pieejami dati arī par projekta ieviešanas nozari. Tā var būt atšķirīga no saimniecības pamatnozares, taču dati liecina, ka lielākajā daļā gadījumu projekti tiek realizēti saimniecības pamatnozarē. Tomēr šie dati sniedz papildu informāciju, jo daļai saimniecību ir vairāki projekti, kas var tikt realizēti dažādās nozarēs. Iepriekšējās analizēs tika norādīta projektu nozaru struktūra, ņemot vērā projektu skaitu, tādēļ šoreiz iekļauts arī sabiedriskā finansējuma sadalījums. Tam papildus ir analizēta projektu reģionālā struktūra nozaru griezumā. Tas ļauj vērtēt, cik lielā mērā projektu koncentrācija atsevišķās nozarēs ietekmē projektu reģionālo izvietojumu, un vai pastāv nozīmīgas atšķirības starp izvēlētajām projektu nozarēm dažādos reģionos. Dati ir apkopoti 5.tabulā.

5.tabula. LAP 1.2.1. pasākumā realizēto projektu skaits un sabiedriskais finansējums dalījumā pa nozarēm un reģioniem (stāvoklis uz 25.03.2013.g.)

Projekta nozares	Sab.finans., LVL	Vid.sab. fin. uz projektu	Projektu skaits					
			Pierīga	Kurzeme	Zemgale	Vidzeme	Latgale	Kopā
Pavisam projekti	248 331 872	33 700	735	1 492	1 206	1 684	2 252	7 369
Graudaugi	94 656 709	34 000	200	623	689	508	764	2 784
Piena liellopi	91 688 039	36 837	276	502	253	665	793	2 489
Cūkas	14 906 285	126 324	19	35	25	12	27	118
Nobarojamie liellopi	9 873 281	16 346	42	106	62	181	213	604
Laukkopība + lopkopība	8 162 015	18 018	37	80	24	83	229	453
Dārzenkopība	4 181 164	34 272	23	10	34	25	30	122
Putni	3 938 096	123 065	7	7	5	7	6	32
Augļkopība	2 762 473	17 938	40	40	15	25	34	154
Aitas	2 633 955	21 242	12	16	4	41	51	124
Kartupeļi	1 882 089	21 387	22	13	28	12	13	88
Ilggadīgie stādījumi	503 666	13 613	5	4	4	20	4	37
Citas nozares	13 144 101	36 110	52	56	63	105	88	364
Sabiedriskais finansējums reģionos kopā, LVL	x	x	35 033 415	50 996 174	58 666 039	52 003 149	51 633 096	x

Datu avots: Aprēķini no LAD datu bāzes datiem

Apkopotie dati uzrāda tendences, kas līdzīgas jau iepriekš analizētajai nozaru struktūrai projektu skaita ziņā – arī ņemot vērā nozarēm atvēlēto sabiedrisko finansējumu, izteikti dominē graudkopība (38% sabiedriskā finansējuma, kas veido 94,6 milj. LVL) un piena lopkopība (37% jeb 91,7 milj. LVL). Trešajā vietā šajā ziņā izvirzījusies cūkkopība ar 14 milj. LVL sabiedriskā finansējuma (6%), kaut projektu skaita ziņā cūkkopības projekti veido tikai 1,6%. Nobarojamo liellopu projektiem novirzīti 4% finansējuma, bet jauktās lauksaimniecības (augļkopība + lopkopība) projektiem – 3,3%. Pārējās nozares ievērojami atpaliek, nepārsniedzot 2% no kopējās summas. Piemēram, dārzenkopībai novirzīti tikai 4,2 milj. LVL sabiedriskā finansējuma, putnkopībai 3,9 milj. LVL, kartupeļu audzēšanai 1,9 milj. LVL (minētās nozares ir būtiskas Latvijas lauksaimniecības struktūrā).

Projektu skaita reģionālais izvietojums rāda, ka nozaru griezumā pastāv būtiskas teritoriālās atšķirības. Tā, salīdzinot ar vidējo projektu izvietojumu graudaugu projekti vairāk koncentrējas Zemgalē (25% no graudaugu projektiem), piena lopkopība – Vidzemē (27% no piena projektiem), cūku audzēšana Kurzemē (30% no šādiem projektiem), nobarojamie liellopi Vidzemē un Latgalē, jauktā lauksaimniecība Latgalē, augļkopība Pierīgā, aitu audzēšana Vidzemē un Latgalē, kartupeļi Pierīgā un Zemgalē, bet ilggadīgie stādījumi Vidzemē. Tas liecina, ka

ražošanas dažādošana ir saistīta arī ar sabalansētu teritoriālo attīstību, jo dažādās teritorijās ir atšķirīgi apstākļi, līdz ar to atšķirīgi piemērotākie produkcijas veidi.

Kopumā, kā tas detalizētāk analizēts iepriekšējos ziņojumos, ieguldījumu atbalsta reģionālais sadalījums šajā periodā ir samērā vienmērīgs, ko sekmēja ieviestās reģionālās kvotas līdzekļu apguvē.

Atbalsta teritoriālā intensitāte pētīta **novadu līmenī**, apkopojot šādus rādītājus:

- 1) projektu attiecināmās izmaksas pēc projektu primārās ieviešanas vietas uz 1 ha izmantotās LIZ attiecīgajā novadā;
- 2) projektu attiecināmās izmaksas dalījumā pa galvenajiem ieguldījumu veidiem (tehnika, būves) uz izmantotā LIZ hektāru novadā.

Minētie dati attēloti kartē 1.pielikumā. Tie raksturo pasākuma rezultātā veikto investīciju intensitāti teritoriālā skatījumā.

Lielākie kontrasti projektu līdzekļu ziņā uz LIZ platību novērojami Pierīgā - sākot no nulles Saulkrastu novadā, kur vispār nav projektu, līdz vairāk kā 4000 :LVL/ha Stopiņu novadā, kas saistīts ar ievērojamiem ieguldījumiem lopkopībā pie mazām LIZ platībām novadā. Vidējie ieguldījumi mazāki par 150 LVL/ha ir tikai 22 novados, no kuriem liela daļa atrodas Pierīgā, bet biežāk izplatītās vērtības ir starp 150 un 300 LVL/ha (46 novadi). Vairāk par 400 LVL/ha ieguldīts 22 novados, tajā skaitā 7 novados – pat virs 600 LVL/ha (arī no šiem novadiem 5 atrodas Pierīgā). No novadiem ar lielāku LIZ platību (vairāk kā 10 000 ha) ieguldījumu apjoms svārstās no 92 LVL/ha Neretas novadā līdz 660 LVL/ha Kokneses novadā (abi-Zemgalē). Kopumā lielāka ieguldījumu intensitāte ir Zemgales rietumu daļā un Kurzemē, kā arī atsevišķos Pierīgas novados. Latgalē ar augstu ieguldījumu intensitāti izceļas Dagdas novads (418 LVL/ha), bet Vidzemē – Kocēnu un Rūjienas novadi (skat.1.pielikumu).

Ieguldījumu dalījums starp tehniku un būvēm atklāj tendenci, ka ieguldījumi būvēs vairāk koncentrējas Latvijas vidusdaļā, bet tehnikas pirkumi izvietoti teritoriāli vienmērīgāk. Trešdaļā novadu (31) ieguldījumi būvēs nepārsniedz 50 LVL uz novada LIZ ha (šie novadi samērā proporcionāli pārstāv visus reģionus), vēl 31 novadā ir no 50 līdz 100 LVL/ha. Vairāk par 200 LVL/ha ir ieguldīts būvēs 23 novados, no kuriem 20 atrodas Pierīgā vai Zemgalē. Dati par ieguldījumu apjomu tehnikā un būvēs kartē nav attēloti Salaspils un Stopiņu novadiem, jo tur attiecīgās vērtības pārsniedz 1000 LVL/ha, līdz ar to informācija nav uzskatāmi attēlojama.

Minētie dati norāda, ka lietderīga papildus stimuls ieguldījumiem būvēs tajos novados, kas atrodas tālāk no attīstības centriem un kur lauksaimnieciskā ražošana ir mazāk intensīva. No aprakstītā dalījuma var arī secināt, ka reģionu ietvaros atbalsta intensitāte mēdz būt ļoti atšķirīga, ar ko var pamatot iepriekšējos ziņojumos izteikto priekšlikumu reģionālās atbalsta kvotas aizstāt ar instrumentu, kas labāk veicinātu atbalsta nokļūšanu tām saimniecībām, kurām bez attiecīgā atbalsta saņemšanas nav iespēju attīstīties.

4.2.2 Dažādu ieguldījumu veidu ietekme uz saimniecību darbības rezultātiem

Lai izvērtētu un salīdzinātu ieguldījumu nozīmi saimniecību darbā, ir veikta saimniecisko rādītāju analīze, grupējot projektus atbilstoši ieguldījumu veidiem, kā arī saimniecību lielumam. Galvenokārt ir pieejams salīdzinājums starp 2010. un 2011.gadu datiem – neto apgrozījums abos šajos gados LAD datu bāzē pieejams par 3205 projektiem. Tā kā dati no datu bāzes iegūti 2013.gada sākumā, tādu saimniecību, par kurām pieejami arī 2012.gada dati, ir maz: 2011. un 2012.gadu dati pieejami par 180 projektiem, bet visu trīs (2010.-2012.) gadu dati – tikai par 110 projektiem (kas ir 1,5% no to kopējā skaita). Līdz ar to praktiski izmantojami analīzei ir finanšu dati

tikai par 2010. un 2011.gadam ieskaitot, jo par projektiem, kuriem pieejami gan 2010., gan 2011.gadu dati, gandrīz nav pieejami agrākie - 2009.gada dati.

Ņemot vērā, ka laika periods, kuru var aptvert, izmantojot LAD datus, ir ļoti īss, ekonomisko datu analīzei ir galvenokārt izmantota SUDAT informācija, kur dati ir saimniecību griezumā un pieejama laika rinda par 2007.-2011.gadiem. Tur ir mazāks klientu skaits, tādēļ iespējams veikt mazāk detalizētus grupējumus, taču analīzei pieejamo rādītāju skaits ir lielāks nekā LAD datu bāzē. Var piebilst, ka iegūtie apgrozījuma izmaiņu rādītāji 2011.gadā pret 2010.gadu, izmantojot SUDAT datus, ir salīdzināmi ar datiem, kas iegūti LAD datu bāzē.

Analīzei izvēlēti 3 galvenie rādītāji, kas raksturo notikumus saimniecībā pēc atbalsta saņemšanas (izvēles pamatojums sniegts metožu aprakstā):

- 1) neto apgrozījuma izmaiņas;
- 2) bruto pievienotās vērtības izmaiņas;
- 3) nodarbinātības izmaiņas.

Atbalstīto saimniecību grupā iekļautas tās saimniecības, kas saņēmušas 121.pasākuma atbalstu laikā no 2008. līdz 2010.gadam, bet bez atbalsta strādājušo – tās, kuras vispār laika posmā no 2007. līdz 2011.gadam nav saņēmušas šī pasākuma atbalstu. Analīze aptver tikai tās saimniecības, par kurām pieejami dati par visu laika posmu no 2007. līdz 2011.gadam (datu bāzē tādu ir 660). SUDAT datu bāze aptver uz tirgu orientētas saimniecības - to lieluma minimālais sliekšnis ir standarta izlaide 4000 EUR gadā).

Analīze veikta vairākos grupējumos:

- 1) atkarībā no ieguldījuma veida (tehnika, būves utt.);
- 2) atkarībā no saimniecību specializācijas;
- 3) atkarībā no saimniecības ekonomiskā lieluma;
- 4) atkarībā no atbalsta summas lieluma.

Vērtējot saimniecību datus atkarībā no ieguldījuma veida, iegūstam rezultātus, kas apkopoti 6.-8.tabulās. Pirmajā no tām attēlots vidējais saimniecību neto apgrozījums un tā izmaiņas 2007.-2011.gados atkarībā no ieguldījumu veida.

**6.tabula. Neto apgrozījums vidēji SUDAT saimniecībā atkarībā no ieguldījuma veida
LAP 1.2.1. pasākumā (2007.-2011.g., LVL)**

Ieguldījuma veidi	s-bu skaits	2007	2008	2009	2010	2011	2011./2007.
Visas bez 121.pasākuma	321	60 432	65 745	51 874	58 478	66 878	1,11
Visas ar 121.pasākumu	268	192 418	222 562	175 995	209 668	237 262	1,23
<i>Visa veida tehnika</i>	<i>185</i>	<i>110 843</i>	<i>130 995</i>	<i>97 286</i>	<i>118 633</i>	<i>141 332</i>	<i>1,28</i>
Traktortehnika	186	186 854	221 349	165 576	209 318	243 939	1,31
Ražas novākšanas tehnika	170	190 898	228 450	172 668	216 759	250 271	1,31
Augsnes, sējumu apstrādes t	153	223 647	255 439	195 903	243 648	283 590	1,27
Cita tehnika	134	226 306	274 474	207 626	253 941	296 199	1,31
Lopkopības tehnika	77	205 891	250 623	182 257	222 593	260 166	1,26
<i>Visas būves</i>	<i>80</i>	<i>340 546</i>	<i>393 104</i>	<i>315 398</i>	<i>378 283</i>	<i>425 462</i>	<i>1,25</i>
Lopkopības būves	44	348 918	422 100	319 463	387 464	449 084	1,29
Augkopības būves	17	585 931	652 011	566 154	624 638	697 302	1,19
Noliktavas, angāri	42	249 836	321 988	232 671	320 110	343 399	1,37

Datu avots: Aprēķini no SUDAT datu bāzes datiem

Iegūtie dati rāda, ka atbalstu saņēmušās SUDAT saimniecības ir ievērojami lielākas nekā atbalstu nesaņēmušās - to vidējais neto apgrozījums ir apmēram 3,5 reizes lielāks. Neto apgrozījuma, kā arī citu rādītāju (BPV un nodarbinātības izmaiņas) salīdzinājums rāda, ka, vidēji rēķinot, atbalstīto saimniecību rezultāti ir

labāki – vidēji visām atbalstītajām saimniecībām apgrozījums laikā no 2007. līdz 2011.gadam ir palielinājies par 23%, taču tām, kuras šādu atbalstu nav saņēmušas – par 11%. Salīdzinot dažādus ieguldījumu veidus, tendenci atšķirības vairumā gadījumu nav īpaši lielas. Tehnikas atbalsta saņēmējiem kopumā apgrozījuma kāpums ir nedaudz straujāks nekā būvju atbalsta gadījumā (attiecīgi par 28% un 25%), bet starp atsevišķiem tehnikas atbalsta veidiem apgrozījuma izmaiņu starpība nepārsniedz 5 procentpunktus (SUDAT datu analizē iekļautas tikai galvenās tehnikas un iekārtu grupas). Nedaudz lielāka atšķirība ir starp dažādiem būvju veidiem – augstāks pieaugums ir lopkopības būvju gadījumā un vispārlauksaimniecisko objektu būvniecībā (noliktavas, angāri u.c.). Tomēr ņemot vērā nelielo pārstāvju skaitu šajās grupās, noteicošie var būt arī citi faktori.

Analīzes procesā tika vērtēti arī citi iespējamie faktori, kas varētu būtiski ietekmēt katras aplūkotās grupas rezultātus, tomēr ievērojamas novirzes no vidējā netika konstatētas (ņemot vērā specializāciju, saimniecību lieluma struktūru, saņemtā atbalsta apjomu pret saimniecības gada apgrozījumu utt.).

Piemēram, starp saimniecībām, kas saņēmušas atbalstu būvniecībai un rekonstrukcijai (80 SUDAT saimniecības), 31% pārstāv piena lopkopības specializāciju, 29% laukkopības specializāciju, 24% - jaukto specializāciju, 6% - cūkkopību vai putnkopību un 10% - pārējās specializācijas grupas.

Līdzīga aina iegūta, arī salīdzinot bruto pievienotās vērtības izmaiņas. Dati, kas apkopoti 7.tabulā, rāda, ka vidēji atbalstītajās saimniecībās BPV 2011.gadā sasniedza 90% no 2007.gada līmeņa, taču neatbalstītajās – tikai 77%. Tātad papildus ieguvums atbalsta rezultātā ir līdzīgs kā attiecībā uz apgrozījuma izmaiņām.

7.tabula. Bruto pievienotā vērtība vidēji SUDAT saimniecībā atkarībā no ieguldījuma veida LAP 1.2.1. pasākumā (2007.-2011.g., LVL)

Ieguldījuma veidi	2007	2008	2009	2010	2011	2011./ 2007.
Visas bez 121.pasākuma	25 954	19 697	12 856	16 835	19 855	0,77
Visas ar 121.pasākumu	81 328	72 108	37 297	60 463	73 049	0,90
<i>Visa veida tehnika</i>	<i>47 949</i>	<i>35 462</i>	<i>13 151</i>	<i>26 851</i>	<i>41 379</i>	<i>0,86</i>
Traktortehnika	83 080	70 216	30 922	57 007	80 479	0,97
Ražas novākšanas tehnika	87 423	77 050	33 982	62 067	84 623	0,97
Augsnes, sējumu apstrādes t	104 304	84 736	38 953	70 369	94 359	0,90
Cita tehnika	103 496	91 596	41 807	72 736	98 907	0,96
Lopkopības tehnika	83 822	88 151	51 793	70 070	86 731	1,03
<i>Visas būves</i>	<i>147 303</i>	<i>146 280</i>	<i>80 387</i>	<i>124 619</i>	<i>141 270</i>	<i>0,96</i>
Lopkopības būves	142 980	154 761	84 574	136 942	156 369	1,09
Augkopības būves	273 256	285 374	135 316	185 515	207 959	0,76
Noliktavas, angāri	102 126	117 212	52 447	108 482	123 411	1,21

Datu avots: Aprēķini no SUDAT datu bāzes datiem

Taču pievienotās vērtības ieguvē lielāku nozīmi devuši tieši ieguldījumi būvēs, nevis tehnikā, jo saimniecībās, kas ieguldījušas būvēs, BPV pārskata periodā samazinājusies par 4%, bet tām kas ieguldījušas tehnikā (taču ne būvēs) – par 14%. Te gan daļēja ietekme ir atšķirīgai ražošanas struktūrai, jo tehnikas ieguldījumi galvenokārt attiecas uz augkopības saimniecībām, bet būves – lielākā mērā uz lopkopību. Savukārt 2007.gadā relatīvi augstāks bija augkopības ienesīgums, bet pēc tam stāvoklis mainījās. To rāda, piemēram, 2008.gada rezultāti.

Ņemot vērā sociālo nozīmību, 1.2.1.pasākuma ietekme tiek vērtēta arī trešā EK definētā ietekmes rādītāja „Nodarbinātības veicināšana” kontekstā. Dati par to, kā

katrs ieguldījumu veids ietekmējis nodarbinātību atbalstītajās saimniecībās, apkopoti 8.tabulā.

8.tabula. Pilna laika nodarbināto vidējais skaits SUDAT saimniecībās atkarībā no ieguldījuma veida LAP 1.2.1. pasākumā (2007.-2011.g., LVL)

Ieguldījuma veidi	2007	2008	2009	2010	2011	2011./2007.
Visas bez 121.pasākuma	4,83	4,63	4,16	3,98	3,86	0,80
Visas ar 121.pasākumu	9,84	9,80	9,36	8,96	9,22	0,94
<i>Visa veida tehnika</i>	<i>6,73</i>	<i>6,80</i>	<i>6,57</i>	<i>6,10</i>	<i>6,26</i>	<i>0,93</i>
Traktortehnika	10,41	10,27	9,81	9,33	9,72	0,93
Ražas novākšanas tehnika	10,58	10,36	9,78	9,36	9,80	0,93
Augsnes, sējumu apstrādes t	10,70	10,68	10,24	9,74	10,09	0,94
Cita tehnika	12,77	12,54	12,03	11,44	11,83	0,93
Lopkopības tehnika	13,60	13,07	11,86	11,77	12,44	0,91
<i>Visas būves</i>	<i>16,06</i>	<i>15,57</i>	<i>14,82</i>	<i>14,76</i>	<i>15,34</i>	<i>0,96</i>
Lopkopības būves	21,30	20,41	19,01	19,40	20,43	0,96
Augkopības būves	21,64	20,32	19,24	18,74	19,78	0,91
Noliktavas, angāri	12,64	11,80	12,01	12,51	13,06	1,03

Datu avots: Aprēķini no SUDAT datu bāzes datiem

No apkopotajiem datiem var secināt, ka arī uz attiecīgo saimniecību nodarbinātību atbalsta ietekme bijusi izteikti pozitīva, jo saimniecībās, kuras strādājušas bez atbalsta, vidējais gada pilna laika nodarbināto skaits pārskata periodā ir samazinājies par 20%, taču atbalsta saņēmējās – tikai par 6%. Starp dažādiem ieguldījumu veidiem neuzrādās būtiskas šī rādītāja atšķirības, kaut arī nedaudz labāka bilance ir saimniecībās, kuras ieguldījušas būvēs, salīdzinot ar tām, kas pirkušas tikai tehniku un iekārtas. Vienīgais ieguldījumu veids, pie kura vidējais nodarbināto skaits ir palielinājies, ir noliktavu un angāru būvniecība – kā redzams no iepriekšējām tabulām, šīs saimniecības ir nozīmīgi (par 37%) kāpinājušas apgrozījumu un arī pievienoto vērtību, tādēļ saprotams arī nelielais nodarbināto skaita kāpums.

4.2.3 Atbalsta rezultāti atkarībā no saimniecību specializācijas

Lai izpētītu, kā atbalsta izmantošanas rezultātus ietekmē saimniecību specializācija, ir veikts vērtējums galveno specializācijas veidu griezumā. Ievērojot, ka iepriekš sniegtā analīze augstāk analizētajiem trim rādītājiem saimniecību rezultātos – apgrozījuma izmaiņas, bruto pievienotās vērtības izmaiņas un nodarbinātības izmaiņas – uzrādīja līdzīga rakstura izmaiņas, šajā gadījumā kā apkopojošais rādītājs ir analizētas BPV izmaiņas.

Šajā vērtējumā varēja iekļaut tikai 4 galvenos specializācijas veidus, kuros gan atbalstīto gan neatbalstīto saimniecību skaits SUDAT izlasē pārsniedza 10. No 9.tabulas datiem redzams, ka atbalsta loma pievienotās vērtības celšanā bijusi atšķirīga. Trijās no četrām grupām – laukkopības, piena lopkopības, kā arī jauktas specializācijas (augkopība un lopkopība) saimniecībās atbalstītajām saimniecībām ir labāka BPV dinamika nekā atbalstu nesaņēmušajām, tomēr BPV izmaiņas pret saņemto atbalstu pozitīvas ir tikai divās grupās – piena un jauktas specializācijas saimniecībās. Cūkkopības un putnkopības specializācijā novērots pretējs efekts – pozitīvs pieaugums konstatēts saimniecībās, kas šo atbalstu nav izmantojušas, bet negatīvs – atbalstītajās. Šādu dinamiku noteica divas no atbalstītajām saimniecībām ar vislielāko apgrozījumu – tajās bija straujš ražošanas samazinājums. Šajās saimniecībās arī nebija liela atbalsta intensitāte – ne vairāk kā 7% no gada apgrozījuma vērtības. Līdz ar to minētos nevar uzskatīt par tipiskiem gadījumiem.

9.tabula. Bruto pievienotā vērtība un tās izmaiņas vidēji SUDAT saimniecībā atkarībā no LAP 1.2.1. pasākuma izmantošanas un specializācijas (2007.-2011.g., LVL)

Specializācijas veidi	s-bu skaits	2007	2008	2009	2010	2011	2011./2007.	Vidējā atbalsta summa	BPV izmaiņas / atbalsts
Laukkopība bez 121.	79	19 387	10 931	1 239	5 730	8 244	0,43	0	x
Laukkopība ar 121.	101	102 170	78 801	30 209	59 382	78 458	0,77	52 384	-0,24
Piena lopkopība bez 121.	132	24 163	16 607	6 891	11 898	16 666	0,69	0	x
Piena lopkopība ar 121.	90	59 007	57 722	28 231	49 730	63 851	1,08	28 112	0,44
Cūkkopība un putnkopība bez 121.	16	65 106	62 229	90 480	95 035	77 983	1,20	0	x
Cūkkopība un putnkopība ar 121.	12	134 714	178 522	175 469	138 273	68 303	0,51	68 841	-1,15
Jaukta specializācija bez 121.	40	27 392	17 571	15 941	19 676	23 288	0,85	0	x
Jaukta specializācija ar 121.	42	71 013	62 849	31 591	68 097	88 302	1,24	36 207	0,59

Datu avots: Aprēķini no SUDAT datu bāzes datiem

Savukārt laukkopības saimniecībās novērots BPV samazinājums 2011. pret 2008.gadu abās grupās (gan atbalstītajās, gan neatbalstītajās), un procentuāli straujāks tās samazinājums bez atbalsta strādājošo grupā skaidrojams ar to, ka šīm saimniecībām ir mazāks BPV apjoms. Taču absolūtā izteiksmē pievienotā vērtība straujāk samazinājusies atbalstītajās saimniecībās, līdz ar to tās izmaiņas pret saņemto atbalstu ir negatīvas. Arī aprēķinot šo rādītāju laikam no 2008. līdz 2011.gadam, tas ir tuvs nullei (0,04). Minētie rādītāji neliecina par līdz šim sasniegtu pozitīvu ieguldījumu atdevi graudkopības, kā arī cūkkopības un putnkopības saimniecībās, lai gan pēdējo grupā ir par maz pārstāvju, lai rezultātus uzskatītu par reprezentatīviem, turklāt nozari pēdējos gados skārušas grūtības. Pie tam, tieši šajās specializācijās ir lielākā saņemtā atbalsta summa vidēji uz saimniecību.

Ļoti labus rezultātus uzrāda atbalstītās ganāmo mājlopu (bez piena lopkopības) saimniecības, taču to skaits SUDAT kopā ir par mazu, lai rezultātus uzskatītu par reprezentatīviem.

Papildus analīzei pa specializācijas veidiem ir veikta analīze ņemot vērā projekta realizācijas nozari, jo tā var atšķirties no saimniecības pamatspecializācijas. Lai gan analizējot atbalstītās SUDAT saimniecības, redzams, ka vairumā gadījumu projekts ir realizēts saimniecības pamatnozarē. Īpaši izteikti tas ir piena specializācijas saimniecībās, turklāt arī jauktās specializācijas saimniecībās realizētajiem projektiem gandrīz visur kā pirmā nozare ir norādīta piena lopkopība. Līdz ar to šāda veidā iegūtie rezultāti ir ļoti līdzīgi tiem, kas uzrādās, dalot saimniecības pēc to specializācijas.

4.2.4 Atbalsta rezultāti atkarībā no sabiedriskā finansējuma apjoma

Viens no diskutējamākiem jautājumiem, izvirzot atbalsta saņemšanas nosacījumus, ir pieļaujama atbalsta (sabiedriskā finansējuma) apjoms vienam saņēmējam. Līdzšinējā periodā (2007.-2013.g.) Latvijā tas ir bijis viens no augstākajiem (lauksaimniecībā 2,8 milj. LVL attiecināmo izmaksu). LAD dati rāda, ka atbalsta summa, kas maksāta vienam klientam, ir bijusi visai liela: ņemot vērā līdz 2013.g.26.martam izmaksāto summu, tikai 34% klientu saņemtais sabiedriskais finansējums ir mazāks par 10 000 LVL, 22% tas veido no 10 līdz 20 tūkst. LVL, 21% no 20 līdz 50 tūkst. LVL, 14% jeb 502 klientiem – no 50 līdz 100 tūkst. LVL, bet 10% jeb 363 klientiem – vairāk kā 100 tūkst. LVL.

Savukārt, saimniecību jaunradītā vērtība (BPV) atkarībā no saņemtās atbalsta summas ir attēlota 10.tabulā. Ievērojot straujo BPV kritumu 2008.gadā, kā arī to, ka kritums tajā gadā spēcīgāk izpaudās graudus ražojošās saimniecībās, salīdzinājumam ir izmantoti dati par laiku no 2008. līdz 2011.g.

No apkopotajiem datiem redzams, ka vislabākie rezultāti sasniegti saimniecībās, kurās 1.2.1.pasākumā saņemtā atbalsta summa nepārsniedz 20 000 LVL. Šajās saimniecībās 3 gadu laikā (2008.-2011.) pievienotās vērtības apjoms palielinājies par 20-25%, kas ir ievērojami vairāk nekā bez atbalsta strādājošiem, un arī tiem, kas saņēmuši lielākas atbalsta summas. Turklāt, rēķinot pievienotās vērtības pieaugumu pret saņemtā atbalsta apjomu, šajā grupās ir vislielākais koeficients – ap 0,45 tas nozīmē, ka katrs lats saņemtā atbalsta ir radījis 45 santīmu pievienotās vērtības kāpumu salīdzinot ar saimniecībām, kuras strādājušas bez atbalsta.

10.tabula. Bruto pievienotā vērtība un tās izmaiņas vidēji SUDAT saimniecībā atkarībā no LAP 1.2.1. pasākumā saņemtā atbalsta summas (2007.-2011.g., LVL)

Atbalsta apjoms	skaits izlasē	2007	2008	2009	2010	2011	2011./2008.	Vidēja atbalsta summa	BPV izmaiņas / atbalsts
Bez atbalsta	321	25 954	19 697	12 856	16 835	19 855	1,01	0	x
Atbalsts līdz 10 tūkst. LVL	56	19 955	14 346	4 198	11 057	17 116	1,19	5 688	0,46
Atbalsts no 10 līdz 20 tūkst.LVL	77	34 219	27 346	13 241	31 054	34 293	1,25	15 329	0,44
Atbalsts no 20 līdz 50 tūkst.LVL	77	64 197	58 674	41 857	49 232	63 144	1,08	30 381	0,14
Atbalsts no 50 līdz 100 tūkst.LVL	31	163 170	137 578	62 677	120 464	147 933	1,08	67 974	0,15
Atbalsts virs 100 tūkst.LVL	27	297 864	282 708	132 410	209 947	241 855	0,86	188 957	-0,22

Datu avots: Aprēķini no SUDAT datu bāzes datiem

Atbalsta summai pārsniedzot 20 000 LVL, bet nepārsniedzot 100 000 LVL, ieguvums jau ir mazāks: BPV palielinājusies tikai par 8%, bet BPV izmaiņu koeficients pret saņemto atbalstu ir tikai ap 0,15. Savukārt atbalstam pārsniedzot 100 000 LVL, pievienotā vērtība ir pat relatīvi samazinājusies pret atbalstu nesaņēmušajām saimniecībām. Protams, ņemot vērā šādu saimniecību nelielo skaitu SUDAT izlasē (27) un to atšķirīgos saimniekošanas apjomus, liela nozīme šeit ir dažādiem faktoriem, kuri izraisījuši rezultātu pasliktināšanos lielā daļā šīs grupas saimniecību.

Ņemot vērā salīdzinoši nelielo SUDAT izlases apjomu, rezultāti ir pārbaudīti arī, izmantojot LAD datu bāzes informāciju. Diemžēl LAD dati pašlaik ļauj reprezentatīvi salīdzināt tikai divu gadu - 2010. un 2011. – informāciju. Arī LAD dati uzrāda analoģu tendenci – mazākas atbalsta summas gadījumā saimniecības peļņa 2011.gadā ir nozīmīgi palielinājusies, bet pie lielākas samazinājusies.

Kaut arī pilna kapitālieguldījumu atdeve būtu vērtējama vēlāk – vismaz 5 gadus pēc atbalsta saņemšanas, iegūtie rezultāti rosina rūpīgāk izvērtēt sabiedrisko nepieciešamību novirzīt lielas atbalsta summas vienam saņēmējam, īpaši lauksaimniecībā, kur darbojas daudzi ražotāji.

Ir vērtēta arī saimniecību rezultātu atkarība no atbalsta summas attiecības pret apgrozījumu (tā kā aplūkotas 2008.-2010.gados atbalstītās saimniecības, ņemts vērā 2009.gada apgrozījums). Absolūtam vairumam saimniecību saņemtā atbalsta kopsumma 3 gados nepārsniedz gada apgrozījumu. Tikai 14% saimniecību tā 1-3 reizes pārsniedz apgrozījumu, bet tikai 2% saimniecību pārsniedz vairāk kā 3 reizes. BPV dinamika rāda, ka pastāv tendence – jo lielāks ir atbalsta īpatsvars apgrozījumā, jo straujāk pieaugusi pievienotā vērtība. Saimniecībām, kuru saņemtais atbalsts nepārsniedza 25% no gada apgrozījuma, BPV kopējā dinamika 2007.-2011.gados bija negatīva, saimniecībām, kurām tas veidoja 25-100% no apgrozījuma, minētā bilance bija neitrāla, atbalstam 1-3 reizes pārsniedzot apgrozījumu, pievienotā vērtība palielinājās divkārt, bet vairāk kā 3 reizes pārsniedzot, BPV pieauga pat 6 reizes. Arī pārējie aplūkotie rādītāji – neto apgrozījums, kā arī nodarbinātība, pozitīvākas izmaiņas uzrādīja intensīvāk atbalstīto saimniecību grupā. Starp tām galvenokārt ir vidēja lieluma saimniecības ar zemu sākotnējo pievienoto vērtību. Šī situācija

indikatīvi rāda, ka saprātīgs atbalsta pārsniegums par gada apgrozījumu nenozīmē neefektīvu atbalsta izmantošanu, jo tādā veidā var būtiski palielināt saimnieciskās darbības apjomus un efektivitāti, īpaši mazās un vidējās saimniecībās.

4.2.5 Atbalsta rezultāti atkarībā no saimniecību ekonomiskā lieluma

Pasākuma analīzes sākotnējā daļa tika parādīts, ka absolūtā lielāko daļu investīciju atbalsta saņēmēmušas lielās lauku saimniecības (ar standarta izlaidi virs 100 000 EUR gadā). Šādu situāciju varētu pamatot ar efektīvu atbalsta izlietojumu. Saskaņā ar ES vērtēšanas metodiku (Lukesch R., Schuh B. et al., 2010), atbalsta efektivitātes galvenie kritēriji šajā periodā ir ekonomiskā izaugsme (mēra kā papildus bruto pievienoto vērtību), darba produktivitātes pieaugums (papildus bruto pievienotā vērtība uz darbaspēka vienību) un nodarbinātības veicināšana (neto papildus jaunradīto darbavietu skaits). Ņemot vērā, ka augšminētie rādītāji ir savstarpēji saistīti (papildus pievienotā vērtība rada vai nu produktivitātes kāpumu vai darbavietu palielinājumu, bet Latvijā ir svarīgi abi šie mērķi), kā apkopojošs rādītājs šajā analīzē ir izvēlēta BPV. Turpmāk tiks apkopots, kādas ir ieguldījumu atdeves atšķirības saimniecību lieluma grupās, izmantojot iepriekšminēto kritēriju – bruto pievienotās vērtības izmaiņas.

Dati par 2007.-2011.gadiem ir apkopoti 11.tabulā.

11.tabula. Bruto pievienotā vērtība un tās izmaiņas vidēji SUDAT saimniecībā LAP 1.2.1. pasākuma rezultātā dalījumā pa ekonomiskā lieluma grupām (2007.-2011.g., LVL)

Saimniecību grupas	skaitis izlasē	2007	2008	2009	2010	2011	2011./2008.	Vid. atbalsta summa	BPV izmaiņas / atbalsts
<u>Ar 121.pas.atbalstu</u>									
Mazās un vidēji mazās (4-25)	36	4 446	4 603	2 617	6 284	6 285	1,37	11 669	0,19
Vidējās (25-100 tūkst.EUR)	124	22 803	17 869	9 061	17 184	23 216	1,30	21 800	0,28
Lielās (virs 100 tūkst.EUR)	108	174 152	156 884	81 276	128 215	152 519	0,97	73 370	-0,17
<u>Bez 121.pas.atbalsta</u>									
Mazās un vidēji mazās (4-25)	180	5 391	4 002	3 012	2 990	3 493	0,87	0	x
Vidējās (25-100 tūkst.EUR)	112	17 898	13 202	3 782	9 844	12 380	0,94	0	x
Lielās (virs 100 tūkst.EUR)	29	184 698	142 205	108 998	129 765	150 283	1,06	0	x

Datu avots: Aprēķini no SUDAT datu bāzes datiem

Lai nodrošinātu pietiekamu pārstāvniecību izlases kopā (gan ar, gan bez atbalsta strādājošie), šajā analīzē SUDAT lieluma grupas ir apvienotas pa divām – 1. un 2. grupa (tajās ietilpst saimniecības ar SI no 4 līdz 25 tūkst. EUR), 3. un 4.grupa (ietilpst vidējās saimniecības ar SI no 25 līdz 100 tūkst. EUR) un 5. un 6.grupa (lielās saimniecības ar SI virs 100 000 EUR).

No iegūtajiem datiem redzams, ka saimniecību lieluma grupās pastāv ļoti būtiskas atšķirības papildus pievienotās vērtības iegūšanā. Pirmkārt, bez atbalsta strādājošās saimniecībās ir tendence - jo lielākas saimniecības, jo labāka pievienotās vērtības dinamika pārskata posmā – mazajās saimniecībās tā samazinājusies no 2008. līdz 2011.gadam, vidējās samazinājusies, taču mazāk, bet lielajās – palielinājusies, arī nesaņemto šo atbalstu.

Savukārt starp atbalsta saņēmējām saimniecībām tieši mazajās saimniecībām (kopā ar vidēji mazajām līdz SI 25 000 EUR) novērots straujākais BPV palielinājums – par 37%, arī nākamā saimniecību grupa daudz neatpaliek – kāpums par 30%. Taču lielajās saimniecībās, neraugoties uz atbalstu, BPV pat samazinājusies. BPV izmaiņu koeficients (tīrās BPV izmaiņas attiecīgajā saimniecību grupā pret saņemto atbalsta summu) vislielākais ir vidējo saimniecību grupā (0,28), nedaudz mazāks mazajās

(0,19), taču lielajās tas ir negatīvs (-0,17), kas rāda, ka lielāks BPV pieaugums šajā saimniecību grupā bijis tieši bez atbalsta strādājošiem.

Lai plānotu turpmāku atbalstu, ir svarīgi detalizētāk izpētīt iemeslus, kas izraisīja BPV samazināšanos atbalstītajās lielajās saimniecībās. Viens no iemesliem, kas ir redzams no apkopotajiem datiem, ir, ka šīs saimniecības ir lēnāk atguvušās pēc krīzes 2008.-2009.gados. Izlasē aptverto saimniecību skaits (108) un gadījumu analīze neļauj iegūtos rezultātus norakstīt vienīgi uz dažu atsevišķu saimniecību neveiksmēm (izlasē nav iekļautas saimniecības ar gada apgrozījumu virs 10 milj. LVL). Nozīmīga var būt arī cūkkopības saimniecību ietekme – šai nozarei pastiprinājās problēmas tieši pēdējos gados. Līdz ar to, ir lietderīga minētās grupas saimniecību tuvāka analīze, iekļaujot arī 2012.gada rezultātus (ņemot vērā pozitīvās ražošanas apjomu un ienākumu tendences sektorā kopā, ļoti iespējams, ka tās ir sekmējis atbalsts, kuru saņēmušas lielās saimniecības).

4.3. Pasākuma „Atbalsts jaunajiem lauksaimniekiem” rezultātu analīze

LAP 1.1.2. pasākums „Atbalsts jaunajiem lauksaimniekiem” ir investīciju atbalsta pasākums, kurš specifiski orientēts uz jauno lauksaimnieku piesaisti, tajā skaitā jaunu saimniecību izveidošanu. Šajā pasākumā ir būtiski lielāks sabiedriskā finansējuma īpatsvars – 80% no projekta attiecināmo izmaksu summas. Pasākumā ir ierobežots dalībnieku vecums – tas var būt no 18 līdz 40 gadiem.

Saskaņā ar LAD datiem (uz 01.03.2013.g.), šajā pasākumā ir apstiprināti 427 projekti ar sabiedrisko finansējumu 11 028 tūkst. LVL. Tajā skaitā 234 projekti ar finansējumu 6 058 tūkst. LVL tika apstiprināti pasākuma 1.kārtā 2009.gada sākumā, bet pārējie – atjaunojot pasākumu 2011.gada beigās. Līdz 31.03.2013. ir izmaksāti 9 394 tūkst. LVL.

Šajā analīzē apkopoti dati par 411 atbalsta saņēmējiem jeb klientiem, kas bija pieejami LAD datu bāzē uz 25.03.2013. ar statusu „noslēgts līgums” vai „sākta uzraudzība”. Vienam klientam šajā pasākumā atbilst viens projekts.

Projektu datu ietvaros ir apkopoti dati, cik saimniecības ir no jauna izveidotas, un cik – pārņemtas. Minētie dati gan nav pieejami par visām saimniecībām, bet datu bāzē par 123 atbalsta saņēmējām saimniecībām ir norādīts, ka tā ir pirmo reizi dibināta saimniecība. Vēl par 52 saimniecībām ir norāde, ka saimniecība ir pārņemta, par citiem atbalsta saņēmējiem šādi dati nav norādīti. Tas liecina, ka vismaz 123 saimniecības šī pasākuma ietvaros varētu būt izveidotas no jauna, lai gan iespējams, attiecīgais skaits ir lielāks. Informācija par pārņemšanu vai izveidošanu ir atrodama par projektiem, kuri uzsākti 2009.gadā, taču nav par 2011.gada projektiem.

Dati par jauno lauksaimnieku vecumu ir pieejami par 367 projektiem (89% no visiem). Saskaņā ar pieteikumu datiem, projektu iesniedzēju vidējais vecums ir robežās no 18 līdz 39 gadiem, un vidējais vecums ir 28,8 gadi. Pasākuma klientu vecuma struktūra ir apkopota 12.tabulā.

Tātad vairāk kā 50% klientu ir jaunāki par 30 gadiem. No tiem 11 klienti ir pat jaunāki par 20 gadiem.

12.tabula. Jauno lauksaimnieku (LAP 1.1.2. pasākums) iedalījums vecuma grupās

Vecuma intervāli	Klientu skaits	Īpatsvars
līdz 25 gadi	111	30%
25-29 gadi	94	26%
30-34 gadi	79	22%
35-39 gadi	83	23%
Kopā	367	100%

Datu avots: LAD datu bāze

Tomēr pasākuma dalībnieku skaits ir pārlietu mazs, lai varētu atjaunot lauksaimniecībā strādājošo vecumstruktūru. Atbalstu saņēmušo saimniecību skaits šajā pasākumā ir tikai 0,5% no visām aktīvajām saimniecībām, Saskaņā ar CSP 2007.gada struktūrapsekojuma datiem, cilvēku, kuri vecāki par 65 gadiem, skaits starp lauksaimniecībā nodarbinātajiem ir par 50% lielāks nekā līdz 35 gadu vecumā esošo skaits. Turklāt šī vecumstruktūra rāda, ka strauji samazinās tieši par 35 gadiem jaunāku cilvēku īpatsvars nozarē: nodarbināto skaits 25-34 gadu vecumā ir 2,3 reizes mazāks nekā 35-44 gadu vecumā. Tas nozīmē, ka jau ilgāku laiku nenomainās lauksaimnieku paaudzes, līdz ar to jaunu cilvēku piesaistīšana nozarei un laukiem būtu izvirzāma kā viens no prioritātēm.

4.3.1 Ieguldījumu struktūras analīze LAP 1.1.2. pasākumā

Pasākuma klientu skaits un finansējuma reģionālais dalījums ir attēlots 13.tabulā.

13.tabula. LAP 1.1.2. pasākuma klientu un finansējuma reģionālais izvietojums (dati uz 25.03.2013.)

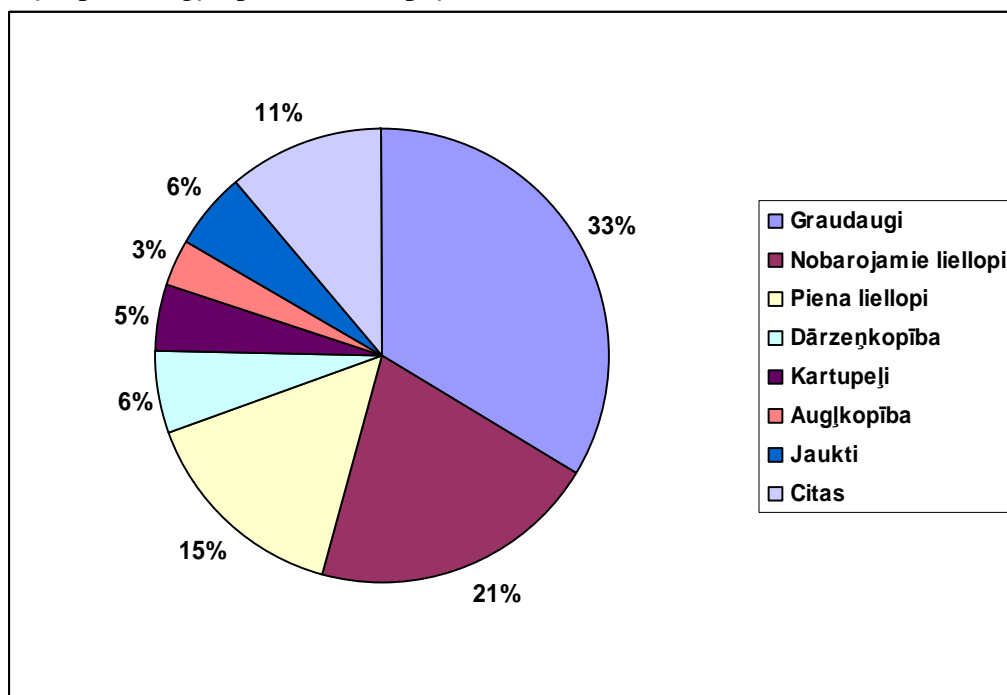
Reģions	Klientu skaits	Attiecināmo izmaksu kopsumma, LVL	Sabiedriskais finansējums, LVL	Sabiedriskais finansējums vidēji klientam, LVL	% no kopējā sabiedriskā finansējuma
Pierīga	18	570 855	456 684	25 371	4%
Zemgale	52	1 716 528	1 373 222	26 408	13%
Kurzeme	44	1 391 428	1 113 142	25 299	10%
Vidzeme	74	2 447 414	1 957 931	26 459	18%
Latgale	223	7 197 971	5 758 377	25 822	54%
Kopā	411	13 324 195	10 659 356	25 935	100%

Datu avots: LAD datu bāzes dati

No tabulas datiem redzams, ka jauno lauksaimnieku pasākumam piemīt izteikta reģionāla ievirze par labu Latgalei – šajā reģionā realizēti 54% projektu un tam novirzīti 54% no sabiedriskā finansējuma. Tik liels viena reģiona pārsvars izveidojies tādēļ, ka pasākuma 2.kārta tika realizēta tikai Latvijas austrumdaļā – Latgalē un Vidzemes ziemeļaustrumos.

Projektu vidējā summa pa reģioniem daudz neatšķiras. Arī vērtējot atsevišķus projektus, redzams, ka lielākās daļas projektu attiecināmo izmaksu summa ir 30 000 - 35 000 LVL un tikai neliela daļa ir būtiski mazāki.

Ieguldījumu nozaru struktūra ir sazarotāka nekā 1.2.1. pasākumā, tomēr arī šajā pasākumā izteikti dominē 3 nozares: visvairāk ieguldījumu (33%) tiek izdarīti graudkopībā, bet otrajā vietā atrodas nobarojamo liellopu audzēšana (21% ieguldījumu), un tikai trešajā – piena lopkopība (ar 15% ieguldījumu). Šāda situācija iespējama tādēļ, ka uzsākt darbību gaļas liellopu nozarē var būt vienkāršāk nekā piena ražošanā. Tāpat nozīmīgi, ka samērā liels īpatsvars (14%) līdzekļu ir ieguldīti dārzenkopībā, augļkopībā un kartupeļu audzēšanā.



6.attēls. Projekta ieviešanas nozaru struktūra LAP 1.1.2. pasākumā (% ,ņemot vērā attiecināmās izmaksas, dati uz 25.03.2013.)¹³

Jauno lauksaimnieku atbalsta pasākumā ir atbalstītas līdzīgas aktivitātes kā modernizācijas pasākumā, kā arī lauksaimnieciski izmantojamās zemes iegāde (nepārsniedzot 10% kopējās projekta summas) un vaislas dzīvnieku iegāde. Veikto ieguldījumu kopsavilkums (saskaņā ar projektu datiem) ir sniegts 14.tabulā. No tās redzams, ka šajā pasākumā saimniecības visaktīvāk iegādājas tehniku un iekārtas (87% no kopējiem ieguldījumiem), no kuriem 58% aizņem traktortehnika. Vidējā traktoru, kā arī citas tehnikas cena (ņemot vērā attiecināmās izmaksas) ir ievērojami zemāka nekā modernizācijas pasākumā, bet vidējās būvniecības vai rekonstrukcijas izmaksas – pat 4 reizes zemākas. Lauksaimniecības zemes iegāde šajā pasākumā nebija populāra – tas izmantots tikai 9 gadījumos.

4.3.2 Atbalsta rezultātu analīze LAP 1.1.2. pasākumā

Jauno lauksaimnieku pasākumā, ņemot vērā nelielo klientu skaitu un to specifiku, atšķirībā no modernizācijas pasākuma ir ļoti zema pārstāvniecībā SUDAT – tikai 5 saimniecības, tādēļ informācija par pasākuma rezultātiem iegūta tikai no LAD

¹³ Aprēķini no LAD datu bāzes datiem

datiem. Par to, kādas sekmes ir lauksaimniekiem pēc pasākuma īstenošanas (vai tie turpina darbību utt.), varam spriest ņemot vērā datus par iesaistīto saimniecību ražošanas apjomiem. Apkopojošais rādītājs, kas izmantots šim nolūkam, ir saimniecību neto apgrozījums, tai skaitā no lauksaimnieciskās darbības.

Novērtēšanas rīcībā esošie dati liecina par labiem saimniecību rezultātiem pēc projektu īstenošanas šajā pasākumā. Par projektiem, kuri pieteikti 1.kārtā 2009.gada sākumā, pieejami 128 saimniecību dati par 2010. un 2011.gadu rezultātiem, un 65 saimniecību dati par trīs gadu rezultātiem (2009.-2011.g.).

Šie dati uzrāda nozīmīgu neto apgrozījuma pieaugumu: saimniecībās, par kurām pieejami dati par 2009. un 2010.gadiem, 2010.gadā vidējais neto apgrozījums ir palielinājies 2,6 reizes, tajā skaitā no lauksaimniecības – 2,03 reizes. Savukārt saimniecībās, par kurām pieejami dati par 2010. un 2011.gadiem, neto apgrozījums 2011.gadā palielinājies par 50% pret 2010.gadu, tajā skaitā no lauksaimniecības – par 25%.

14.tabula. Veiktie ieguldījumi ar LAP 1.1.2. pasākuma atbalstu dalījumā pa veidiem (dati uz 25.03.2013.g.)

Ieguldījumu veidi	Klientu skaits	Iegādāto vienību skaits	Attiecināmās izmaksas, LVL	Attiecin. izm. uz 1 vienību, LVL
Traktortehnika	265	270	6 681 615	24 747
Augsnes apstr.tehnika un iekārtas	113	167	763 854	4 574
Sējas tehnika un iekārtas	53	56	644 869	11 516
Ražas novākšanas tehnika un iekārtas	123	229	1 278 870	5 585
Sējumu kopšanas tehnika un iekārtas	61	82	380 487	4 640
Kravu celšanas, transportēšanas tehnika	110	141	748 099	5 306
L/s prod.pirmapstrādes un uzglab. tehnika	21	26	246 881	9 495
Dzīvnieku turēšanas tehnika un iekārtas	42	x	307 366	x
Piena slaukšanas un dzesēšanas tehnika	5	6	23 074	3 846
Pārējā tehnika un iekārtas	81	x	467 174	x
Kopā tehnika un iekārtas	388	x	11 542 290	x
Jauna būvniecība un rekonstrukcija	45	57	906 501	15 904
Būvmateriālu iegāde	17	x	103 756	x
Stādāmais materiāls	13	x	52 836	x
Lauksaimniecības zemes iegāde	9	x	28 837	x
Vaislas dzīvnieku iegāde	41	x	641 895	x
Vispārējās izmaksas	81	x	48 080	x
Pavisam ieguldījumi	411	x	13 324 195	x

Datu avots: Aprēķini no LAD datu bāzes datiem

Minēto saimniecību vidējais gada apgrozījums 2011.gadā veido 54 140 LVL, tai skaitā no lauksaimniecības – 34 790 LVL. Tas sasniedz jau 4.lieluma grupu atbilstoši SUDAT klasifikācijai (vidēji lielas saimniecības).

Ņemot vērā, ka šī darba sagatavošanas laikā 2007.-2013.g. perioda atbalsta saņēmēju uzraudzības periods vēl nav beidzies, par jauno lauksaimnieku pasākuma

rezultātiem varam spriest, izmantojot iepriekšējā (2004.-2006.g.) perioda atbalsta saņēmēju datus. Iepriekšējā periodā uzraudzības laikā (2005.-2008.g.) atbalstīto saimniecību rezultāti uzlabojās, ņemot vērā gandrīz visus rādītājus: realizētās produkcijas vērtība pieauga trīskārt, tajā skaitā no graudiem – 4,6 reizes, no piena 2,7 reizes, no eļļas augiem un dārzeņiem 2 reizes, no augļiem un ogām 6,3 reizes; vienīgi ieņēmumi no gaļas samazinājās par 45%, kas liecina par pāriešanu uz citām nozarēm. Vidējā jauno lauku saimniecību platība šajā laikā palielinājās no 91 ha līdz 139 ha LIZ.

5. SECINĀJUMI UN IETEIKUMI

Veiktā analīze par LAP 1.1.2. un 1.2.1. pasākumos veikto ieguldījumu struktūru un pieejamie dati par saimniecību rezultātiem ļauj izdarīt šādus galvenos secinājumus:

Pavisam 1.2.1. pasākumā „Lauku saimniecību modernizācija” līdz 2013.g.25.martam atbalstīti 3855 klienti, kas realizējuši 7369 projektus (noslēgto līgumu skaits). Šajos projektos noslēgti līgumi par aptuveni 28 480 tehnikas vai būvju vienību iegādi, rekonstrukciju utt., kuru kopsumma veido 534,4 milj. LVL jeb 18 765 LVL vidēji par vienu vienību.

Minētā ieguldījumu summa veido aptuveni 50% no kapitālieguldījumu atlikušās vērtības lauku saimniecībās 2011.gada beigās, līdz ar to pret visiem esošajiem ieguldījumiem tas ir liels apjoms, kas sniedz būtisku ieguldījumu nozares kapitālieguldījumu atjaunošanā.

Ieguldījumu veidi 1.2.1. pasākumā ir daudzveidīgi – no visiem ieguldījumiem 57% novirzīti tehnikas un iekārtu iegādei, bet 42% - būvniecībai un rekonstrukcijai. Galvenie iegādātās tehnikas veidi ir traktortehnika (32% tehnikai un iekārtām atvēlētās summas) un ražas novākšanas tehnika (28% summas). Nozīmīgos apjomos iegādāta arī augsnes apstrādes, sējas, sējumu kopšanas, kravu celšanas, dzīvnieku turēšanas u.c. tehnika.

Galvenais uzbūvēto vai rekonstruēto lauksaimniecības būvju veids ir dzīvnieku novietnes – tām novirzīti 58% no būvniecībai atvēlētiem līdzekļiem, kas ieguldīti 1064 dzīvnieku novietnēs.

Kaut arī ieguldīto līdzekļu apjoms pret esošo pamatlīdzekļu atlikušo vērtību ir nozīmīgs, tomēr ņemot vērā šo pamatlīdzekļu izvietojuma struktūras nesakrītību ar atbalsta pasākuma ievirzi (lielākā daļa tehnikas vienību un būvju skaita atrodas mazajās saimniecībās, bet atbalsts ir koncentrējies lielajās), pasākuma rezultātā atjaunoto tehnikas un ēku vienību īpatsvars esošo skaitā nav liels: piemēram, iegādāto traktoru skaits (2,5 tūkst.) no visiem lauku saimniecībās esošajiem veido tikai 5%, uzcelto vai rekonstruēto dzīvnieku novietņu skaits -2% no esošajām utt.

To ietekmēja saimniecību struktūra, kurās ieguldījumi ir veikti: 75% no ieguldījumu vērtības nonākuši lielajās saimniecībās, bet tikai 4% mazajās. Salīdzinot ar ražošanas rādītājiem un esošo kapitālieguldījumu līmeni tajās, var secināt, ka strauja ieguldījumu paplašināšana notiek lielajās saimniecībās (ar SI lielāku par 100 000 EUR gadā), vidējās (SI no 15 000 līdz 100 000 EUR) notiek kapitālieguldījumu atjaunošana līmenī, kas pamatā nodrošina pamatlīdzekļu atjaunošanu, taču ar to nepietiek straujai ražošanas paplašināšanai, bet mazajās (ar SI zem 15 000 EUR) – kapitālieguldījumu atjaunošana ir izteikti nepietiekama.

Kaut arī atbalsta rezultātā izdarīto ieguldījumu vērtības īpatsvars mazajās saimniecībās 1.2.1.pasākumā ir mazs, atbalstīto saimniecību skaita ziņā šo saimniecību (ar SI līdz 15 000 EUR) īpatsvars ir ievērojams – vidēji 18% (ap 700 saimniecību), bet atsevišķās specializācijās – ganāmie mājlopi, ilggadīgās kultūras – pat pārsniedz 50%.

Atbalsta saņēmēju skaits dažādās specializācijas grupās ir atšķirīgs. Visplašāk pārstāvēta ir laukkopības specializācija (galvenokārt graudu ražošana) –1160 saņēmēji (40%) un piena lopkopība – 926 saņēmēji (32%). No pārējām grupām samērā plaši pārstāvēta ir ganāmo mājlopu audzēšana (201 saimniecība jeb 7%); salīdzinoši mazāk ir jaukta tipa saimniecību, kā arī citu specializāciju pārstāvju.

Specializācijas veidos, kur ir mazāk atbalsta saņēmēju, parasti lielāks to īpatsvars pārstāv mazās saimniecības. Izņēmums ir ganāmo mājlopu grupa – tajā grupā gandrīz visi atbalsta saņēmēji ir mazās vai vidējās saimniecības. Starp atbalstītajām piena lopkopības saimniecībām absolūtais vairums pieder pie vidēja lieluma, bet laukkopībā ir ievērojami lielāks lielo saimniecību īpatsvars.

Ieguldījumu atbalsta reģionālais sadalījums šajā periodā ir samērā vienmērīgs, ko sekmēja ieviestās reģionālās kvotas līdzekļu apguvē. Tomēr atsevišķu nozaru līmenī pastāv būtiskas teritoriālās atšķirības. Graudaugu projekti vairāk koncentrējas Zemgalē, piena lopkopība – Vidzemē, cūku audzēšana Kurzemē, nobarojamie liellopi Vidzemē un Latgalē, jauktā lauksaimniecība Latgalē, augļkopība Pierīgā, aitu audzēšana Vidzemē un Latgalē, bet ilggadīgie stādījumi Vidzemē. Tas liecina, ka ražošanas dažādošana ir saistīta arī ar sabalansētu teritoriālo attīstību, jo dažādās teritorijās ir atšķirīgi apstākļi, līdz ar to atšķirīgi piemērotākie produkcijas veidi.

Analizējot atbalsta intensitāti novadu līmenī, redzams, ka arī reģionu ietvaros pastāv būtiskas atšķirības. Kopumā augstāka tā ir Zemgales rietumu daļā un Kurzemes vidusdaļā, bet lielākie kontrasti ir starp Pierīgas novadiem.

Saimniecību ekonomisko datu analīze nesniedza pierādījumus ieguldījumu ekonomiskās atdeves nozīmīgai atkarībai no ieguldījumu veida (ēkas, tehnika u.c. sadalījumā pa veidiem). Lai arī šādu analīzi bija iespējams veikt tikai pa galvenajām ēku un tehnikas grupām (traktori, sējas tehnika, ražas novākšanas tehnika, augkopības un lopkopības būves u.tml.), ekonomisko rādītāju atšķirības starp šīm ieguldījumu grupām bija nebūtiskas.

Analīze atklāja būtiskas ekonomisko rādītāju atšķirības atkarībā no šādiem diviem kritērijiem:

- 1) atbalsta apjoms vienam saņēmējam;
- 2) atbalstīto saimniecību ekonomiskais lielums.

No pieejamiem datiem izriet, ka vislabākie rezultāti sasniegti saimniecībās, kurās 1.2.1.pasākumā saņemtā atbalsta summa nepārsniedz 20 000 LVL. Tajās laikā no 2008. līdz 2011.gadam tīrais BPV pieaugums pret saņemto atbalsta summu bija 0,45. Saimniecībās ar saņemto atbalstu no 20 000 līdz 100 000 LVL, minētais rādītājs bija tikai 0,15, bet saimniecībās ar atbalsta summu, kas pārsniedz 100 000 LVL, konstatēti sliktākie rezultāti – minētais koeficients ir negatīvs, kā arī konstatēts pievienotās vērtības samazinājums absolūtos skaitļos.

Salīdzinot ekonomiskos rezultātus atkarībā no saimniecību lieluma, iegūti līdzīgi rezultāti – augstākā atdeve ir vidējo saimniecību grupā (ar SI no 25 000 līdz 100 000 EUR gadā), tuvi rezultāti ir arī mazo saimniecību grupā (ar SI no 4 000 līdz 25 000 EUR), bet lielo saimniecību grupā iegūtie dati neliecina, ka saņemtais atbalsts būtu sekmējis papildus pievienotās vērtības radīšanu.

Pasākumā „Atbalsts jaunajiem lauksaimniekiem” izvērtēti dati par 411 projektiem, kuros plānotie ieguldījumi veido 13,3 milj. LVL. No tiem 87% ir ieguldījumi tehnikā, starp kuriem dominē traktortehnika (58%) un ražas novākšanas tehnika (11%). Vidējās attiecināmās izmaksas uz vienu tehnikas un būvju vienību ir ievērojami zemākas nekā modernizācijas pasākumā.

Vidējais jauno lauksaimnieku vecums ir 28,8 gadi. 56% no atbalsta saņēmējiem ir jaunāki par 30 gadiem. No saimniecībām, par kurām pieejami attiecīgie dati, 70% tiek uzrādītas kā no pirmoreiz izveidotas. Tomēr pasākuma dalībnieku skaits ir pārlietu mazs, ņemot vērā esošo lauksaimniecībā nodarbināto vecumstruktūru. Nodarbināto skaits vecumā grupās līdz 35 gadiem ir vairāk kā 2 reizes mazāks nekā nākamajās grupās, līdz ar to netiek nodrošināta paaudžu nomaiņa.

Pieejamie dati par jauno lauksaimnieku saimniecību apgrozījumu (gan šajā gan iepriekšējā periodā) liecina par strauju apgrozījuma pieaugumu pēc projekta realizācijas. Šo saimniecību vidējais gada apgrozījums 2011.gadā bijis 54 140 LVL, tai skaitā no lauksaimniecības – 34 790 LVL.

Šajā, kā arī iepriekšējos līdzīga rakstura LANN pētījumos veiktā analīze un izdarītie secinājumi ir pamats izvirzīt šādus galvenos ieteikumus:

Atbalsta rezultāti un lauksaimniecības sektorā valdošās tendences parāda nepieciešamību nodrošināt līdzsvarotu dažādu grupu saimniecību attīstību. Lai sekmētu mazo saimniecību iekļaušanos tirgū un konkurētspējīgas ražošanas izveidošanu, sabiedriskais atbalsts nepieciešams šīs grupas saimniecībām.

Precīzākus secinājumus par mazo saimniecību finansējuma piesaistes iespējām plānojam iegūt speciālā pētījuma laikā, kurš notiek š.g. 2. un 3. ceturkšņos, taču jau no esošās informācijas var indikatīvi secināt, ka kopējā ieguldījumu atbalsta sadalījumam (iekļaujot visus atbilstošos pasākumus) būtu jābūt ne sliktākam attiecībā pret mazajām un vidējām saimniecībām, kā atbilstoši to īpatsvaram produkcijas vērtībā, ko raksturo standarta izlaide (5.attēls). Līdz ar to vismaz 25% no kopējā ieguldījumu atbalsta būtu rezervējami mazajām saimniecībām, un vēl 25% - vidējām, bet atlikušie sadalāmi aptuveni vienādās daļās starp lielajām un ļoti lielajām. Kaut arī šāds dalījums neņem vērā lielo saimniecību iespējas ieguldīt pašu līdzekļus un piesaistīt finansējumu patstāvīgi, tomēr ir labvēlīgāks par pašreizējo situāciju, kad faktiskais ieguldījumu un to atbalsta sadalījums ir daudz nelabvēlīgāks lielākajai daļai saimniecību.

Mazo saimniecību (ar SI līdz 15 000 EUR) nozīmīgais īpatsvars atbalstīto saimniecību skaitā, kā arī to pozitīvie saimnieciskie rezultāti nedod pamatu turpmākā periodā izslēgt tās no ieguldījumu atbalsta saņēmēju loka. Lielākai daļai šīs grupas saimniecību ir lietderīgi citi pasākumi, kas neprasa tūlītēju pašu līdzekļu ieguldījumu, tomēr tām saimniecībām, kurām ir iespēja izmantot 1.2.1. pasākuma veida atbalstu vispārējā kārtībā, nav iemesla to liegt.

Analīzes rezultāti indikatīvi rāda, ka ir racionāli ierobežot vienam saņēmējam piešķiramā sabiedriskā atbalsta apjomu vienā periodā ar 100 000 LVL, jo to saimniecību rezultāti, kuru saņemtais atbalsts pārsniedza šo lielumu, bija sliktāki kā saimniecībām ar mazāku atbalsta summu. Izņēmumi būtu pieļaujami atsevišķos gadījumos, kad būtu pierādīta lielāka atbalsta sabiedriskā nozīmība (kooperatīviem, lauku attīstības centriem utt.). Tomēr analizētie dati nesniedz izsmelto atbildi par iemesliem, kādēļ lielle atbalsta saņēmēji uzrādīja sliktākus rezultātus, līdz ar to lietderīgi papildus pētījumi, iekļaujot arī 2012.gada rezultātus.

Ņemot vērā lielo līdzekļu apjomu, kas novirzīti graudkopības saimniecībām, straujo graudkopības nozares attīstību (t.sk. eksporta pieaugums), relatīvi lielāku saņemto atbalsta atdevi vairākās citās nozarēs, kā arī relatīvi mazu nodarbinātības vajadzību graudkopībā un mazākas iespējas ražot produktus ar augstu pievienoto vērtību, iespējams turpmākajā periodā noteikt ierobežojumus atbalsta izmantošanai graudkopības nozarē. Ieguldījumu nozaru struktūras analīze rāda, ka tieši tās lauksaimniecības nozares, kuras rada lielāku pievienoto vērtību, nodarbina vairāk darbaspēka un kur starp atbalsta saņēmējiem lielāks īpatsvars ir nelielo saimniecību, saņem relatīvi mazāku atbalstu. Līdz ar to ir lietderīgi ar atbalsta palīdzību sekmēt sabalansētākas nozaru struktūras veidošanos, sekmējot citu nozaru attīstību.

Iepriekšējos pētījumos izvirzītais ieteikums atteikties no reģionālām kvotām ieguldījumu atbalsta izmantošanā bija pamatots ar secinājumu, ka daudz nozīmīgākas atbalsta izmantošanas atšķirības nekā starp reģioniem, pastāv starp dažādām saimniecību lieluma grupām, līdz ar to kā lietderīgāku izvirzot atbalsta aplokšņu

dalīšanu atkarībā no saimniecību sākotnējā lieluma. Tomēr, ja šāds princips netiek iedarbināts vai ja attiecīgās kvotas ir nepietiekamas, tad attiešanās no kvotām var izraisīt vēl straujāku atbalsta koncentrāciju to saimniecību kategorijās, kurām, ievērojot to ekonomiskos rādītājus, atbalsts būtu vismazāk nepieciešams, un tas nenonāktu pie tām saimniecībām, kurām tas ir kritiski nepieciešams konkurētspējīgas ražošanas izveidošanai.

Lietderīgs papildus atbalsts ieguldījumiem būvēs teritorijās ar mazāk intensīvu lauksaimniecisko ražošanu, kas atrodas tālāk no attīstības centriem, jo šajās teritorijās ieguldījumu apjoms būvēs ir ievērojami mazāks nekā Pierīgā un Zemgales lauksaimnieciski attīstītākajā daļā.

Par daudz nozīmīgāku prioritāti izvirzāma jaunu cilvēku piesaiste nozarei, jo pasākuma „*Atbalsts jaunajiem lauksaimniekiem*” esošie rezultāti ir vērtējami kā labi, taču atbalsta apjoms ir niecīgs, lai nodrošinātu paaudžu nomaiņu nozarē.

6. IZMANTOTĀ LITERATŪRA UN AVOTI

1. 2010.gada lauksaimniecības skaitīšana Latvijā. Statistisko datu krājums. LR CSP. Rīga 2011, 124 lpp
2. Investīciju atdeves analīze LAP 2007.-2013.g.pasākumos. LVAEI LANN, 2013.gada aprīlis.
3. Jaško D. u.c. Piensaimniecības nozares attīstības analīze un konkurētspējas novērtējums Latvijā un Eiropas Savienības tirgū. RSEBAA 2007, 92 lpp.
http://www.llu.lv/?mi=81&projekti_id=497
4. Latvijas Lauku attīstības programma 2007.-2013. gadam (11.redakcija, apstiprināta 07.12.2012.g.). LR Zemkopības ministrija.
5. Lauku attīstības programmas 2007.-2013.gadam 1.4.1. pasākuma „Daļēji naturālo saimniecību pārstrukturizācija” padziļināta risinājumu un iespējamo ieguvumu analīze”. LVAEI, 2011.gada augusts. Pieejams: www.lvaei.lv
6. Lauku saimniecību modernizācijas pasākuma izvērtējums: atbalsta saņēmēju analīze, saistībā ar ilgtermiņa perspektīvām un investīciju apjomu. LVAEI, 2011.gada decembris. Pieejams: www.lvaei.lv
7. Lauku saimniecību struktūra Latvijā 2007.gada jūnijā. LR CSP, Rīga 2008, 72 lpp.
8. Leimane I. u.c. Lauksaimniecības izcelsmes produktu pievienotās vērtības ķēžu ekonomiskā analīze. LVAEI, 2006. 94 lpp.
http://www.zm.gov.lv/doc_upl/petijums.pdf
9. Lukesch R., Schuh B. et al. (2010) “Approaches for assessing the impact of the Rural Development Programmes in the context of multiple intervening factors”, European Evaluation Network for Rural Development, Working paper, 103 p.
10. Par Lauku attīstības programmas 2007.-2013.gadam ietekmi uz nodarbinātību laukos. LVAEI, 2012.gada septembris.
11. CSP publiskā datu bāze www.csb.gov.lv
12. EUROSTAT publiskā datu bāze www.europa.eu
13. LAD publiskotā informācija www.lad.gov.lv
14. Lauku atbalsta dienesta datu bāzes informācija.
15. LR Centrālās statistikas pārvaldes npublicēti dati.
16. LVAEI npublicēta informācija.

7. PIELIKUMI

1. pielikums

Pasākuma "Lauku saimniecību modernizācija" attiecināmās izmaksas uz 1 ha izmantotās LIZ, kā arī projektu izmaksas dalījumā pa galvenajiem ieguldījumu veidiem (tehnika, būves) uz izmantotā LIZ hektāru novadā (dalījumā pa Latvijas novadiem).

