

# Jauna stratēģija piena nozarei – noturīgai un multifunkcionālai

IVETA TOMSONE

**Agroresursu un ekonomikas institūta (AREI) izveidotās pētnieku grupas pētījumu "Stratēģijas izstrāde noturīgas un multifunkcionālas piena nozares attīstībai Latvijā" var nosaukt par plānu Latvija piensaimniecības nozares glābšanai. Tas ir argumentēts, loģisks, racionāls pamats, kā izmantot piensaimniecības nozari nacionālās bagātības vairošanai. Sniedzam nelielu ieskatu pētījumā.**

Pēc Zemkopības ministrijas pasūtījuma pētījums tapis isā laikā – apmēram trijos mēnešos. Pētījuma izstrādes darba grupā tika iesaistīti pētnieki no AREI un LLKC – Ieva Leimane, Agnese Krieviņa, Sallija Ceriņa, Alberts Auziņš, Pēteris Lakovskis, Silvija Dreijere, Ingūna Gulbe un Ilona Osīte. Lai aptvertu pēc iespējas vairāk nozarē strādājošo viedokļus, pētnieki sadarbojās ar nozares nevalstiskajām organizācijām, piena ražotājiem, pārstrādes uzņēmumiem, konsultantiem, veterinārārstiem, kooperatīvu vadītājiem un nozares ekspertiem. Mērķis – noskaidrot, kādā situācijā ir piena nozare, un radīt stratēģiju nozares attīstībai – noturīgai un multifunkcionālai. Visas priekšnoteikumi tam ir.

Pirmo reizi stratēģija publiski prezentēta novembra beigās LLKC rīkotajā konferencē "Klimatneitrāla piena lopkopība – iespējas un izaicinājumi piensaimniekiem", pēc tam arī visai šauri pārstāvētā Latvijas Lauksaimniecības kooperatīvu asociācijas Piena grupā, kā arī jau krietni plašāk pārstāvētā

## Vizija 2030

Latvijas piena nozare ir ilgtspējīga pārtikas ražošanas sistēmas vēstnese Latvijā. Tā ir pieņēmusi klimatneitralitātes izaicinājumus un pielāgojas tiem, demonstrējot integrētu pieeju, ražojot drošus, uzturvērtīgiem bagātus un kvalitatīvus piena produktus, kas ir novērtēti vietējā un eksporta tirgos, un nodrošinot labklājību veicinošus ienākumus nozares cilvēkiem.

## Sasniedzamie rezultāti rādītāji līdz 2030. gadam

- Saražota piena sausa (tauki + olbaltumvielas) vismaz 110 tūkst. tonnu gadā.
- Bioloģiskā piensaimniecība veido vismaz 1/4 no kopējā slaucamo govju ganāmpulka.
- Piena ražošana nodrošina platības ziņā pieaugošu zālāju produktīvu izmantošanu.
- Latvijā ražota piena sausnas iepirkuma cena ir pietuvinājusies ES vidējam līmenim.
- Kooperācija aptver vismaz 2/3 no kopējā slaucamo govju ganāmpulka.
- SEG emisijas uz produkcijas vienību ir samazinātas par vismaz 10 %.
- Slāpekļa izmantošanas efektivitāte piena ražošanā atbilst Taksonomijas regulējumā noteiktajiem būtiskās sekmesības kritērijiem.
- Vietējās piena pārstrādes produktu izlaides apjoms ir vismaz divkārtējies.

ZM rīkotā sanāksmē lauksaimnieku organizācijām un pārējiem nozares ekspertiem.

## Nozare ar nacionālās bagātības potenciālu

Piensaimniecībai Latvijā ir ļoti būtiska nozīme. Pētnieki uzsver, ka nozare ir kompleksa (skat. 1. att.). Piena ir galvenais produkts, bet ir arī blakusprodukti: teļi un kūtsmēsli. Nozarei ir liela loma publisko

labumu sniegšanā: apdzīvotības nodrošināšanā, nodarbinātībā, ainavas un bioloģiskās daudzveidības saglabāšanā.

Piens ir būtisks eksportam, galvenie no tā ražotie eksporta produkti ir siers, sviests un piena pulveris. Latvijas piensaimniecība ir neto eksportētāja, lai arī mūsu valstij tuvākie tirgi ir šajā ziņā samērā pašpieņemami, tomēr, piemērojot gudras eksporta stratēģijas, mūsu piena pārstrādātājiem var būt labas perspektīvas, jo īpaši ņemot vērā, ka globālais pieprasījums pēc piena aug.

Vēl viena būtiska lieta, ko uzsver pētījuma autori – piena nozare, precīzāk – govīs, spēj zālajos uzkrāto enerģiju pārvērst pārtikas produktos. Šādas spējas vēl ir aitām un gaļas lopiem, bet piena govīs spēj no zālājiem radīt lielāku apjomu vērtīgāka produkta. Pētījumi rāda, ka Latvijā zālāju platības ir daudz lielākas nekā govju skaits, kas tās varētu izmantot (skat. 2. att.). Pētnieku grupas pārstāve Ieva Leimane saka: "Te varam runāt par attīstību, jo ir liels tirgus potenciāls. Piena nozare ir vēstnesis citām pārtikas nozarēm, ka mums ir potenciāls pielāgoties jaunajiem spēles noteikumiem atbilstoši Zaļā kursa nosacījumiem. Nozare var nodrošināt nozares dalībniekiem pietiekamus ienākumus, vairojot nacionālo bagātību, uzturot ainavu un ražojot uzturvērtīgākus produktus." Jāsaka, ka pētnieki īpaši uzsver visādu lielumu saimniecību nozīmīgumu Latvijā – ir nepieciešami gan lieli ražotāji, kas nodrošina produkcijas apjomu, gan mazas ģimenes saimniecības, kas gādā par vidi un ainavu, vienlaikus vairojot arī pašas ģimenes labklājību.

## Situācija nozarē

Lai arī kopš piena kvotu sistēmas atcelšanas 2015. gadā bija cerība uz uzrāvienu

nozārē, tomēr pētnieki secinājuši – iestājusies stagnācija. Ieva Leimane saka – līdz 2015. gadam piena ražošanas tendence bija augoša un bija cerība, ka pēc kvotu atcelšanas tā turpināsies. Tomēr tā nenotika. Kamēr ES vidēji piena ražošana pieaugusi par 5,3 %, visstraujāk Īrijā, kur kāpums bijis pat 30 %, Latvijā bijusi tikai 1 % izaugsme. Sliktāka situācija gan ir Lietuvā, kur bijis 14 % kritums. Iemesli stagnācijai ir vairāki.

**Nelabvēlīgas strukturālas izmaiņas.** Latvijā jau gadiem samazinās piensaimniecību un arī slaucamo govju skaits. Piena ražošanas apjomi nosacīti stabilā līmenī tiek noturēti tikai ar izslaukumu pieaugumu. Saimniecību skaits kopš 2015. gada samazinājies par 42 %. Lielākais samazinājums bijis saimniecību grupā, kur tiek turētas no 1 līdz 9 govīm (skat. 3. att.).

**Piena cena.** Piena ražotājiem jau gadiem neizdodas iegūt pienācīgus ienākumus no piena pārdošanas. Piena cena stabili turas vidēji 5 centus zem ES vidējās, bet krīzēs cenas starpība pieaug vēl vairāk.

**Nepietiekami izmantoti zālāji.** Piena nozares īpašā vērtība ir spēja produktīvi izmantot zālajos akumulēto fotosintēzes enerģiju, bet nozares sarūkošo tendenču dēļ Latvijā samazinās zālāju produktīva izmantošana. Aptuveni 70 % no barības sausnas piena lopkopībā nodrošina rupjā barība: zālāju zāle un/vai kukurūza. Platības, kur ilggadīgo un sēto zālāju blīvums pārsniedz 67 % no kopējām lauksaimniecības zemēm, izvietotas novietnes ar salīdzinoši mazāku slaucamo govju skaitu. Savukārt novietnes ar lielāku slaucamo govju skaitu bieži atrodas teritorijās, kur LIZ platībās augstāks īpatsvars ir kukurūzai, kas tiek audzēta lopbarības vajadzībām (vairāk nekā 5 % no kopējās LIZ). Ie-

vērojot, ka pēdējo piecu gadu periodā būtiski samazinājies tieši mazo ganāmpulku skaits, kā arī slaucamo govju skaits kopumā Latvijas piensaimniecībā sarūk, samazinās zālāju (pļavu un ganību, aramzemē sēto zālāju) produktīva izmantošana Latvijā.

Joprojām pieejamā zāles lopbarības bāze nodrošina iespēju iesaistīt produkcijas ražošanā vēl vismaz 100 tūkst. liellopu vienību. Lai gan zālējājiem, tostarp slaucamajām govīm, piemērotas lopbarības platības Latvijā sarūk, joprojām to resursus var nodrošināt kvalitatīvu rupjās barības bāzi būtiski lielākam liellopu skaitam, nekā tas ir pašlaik.

**Nepietiekams tirgus spēks.** Pētnieki uzsver, ka būtiskas cenu atšķirības ir dažādās saimniecību grupās, Latvijas lauku saimniecību uzskaites datu tīkla (SUDAT) dati apliecina – jo mazāka saimniecība un piena apjoms, jo zemāka piena iepirkuma cena. Pavisam sliktā situācija ir ar bioloģiskā piena cenām – to ražojošās saimniecības nesāņem atbilstošu prēmiju par biopiena ražošanu, jo cena, ko saņem, ir pārsvārā tāda pati kā konvencionālā piena ražotājiem, tātad tālu atpaliek no ES vidējās biopiena cenas. Fakts ir tāds, ka bioloģisko pienu pārsvārā, tā teikt, lej vienā katlā ar konvencionālo.

**Sadrumstalota kooperācija.** Ar tirgus spēku cieši saistīta kooperācija. Latvijā 2020. gadā svaigpienu iepirka kopumā 32 piena kooperatīvi, vidējam iepirkuma apjomam uz kooperatīvu veidojot 8,8 tūkst. tonnas (ap 24 t dienā) gadā, un tas ir krietni par maz, lai spētu pozicionēties kā nopietns tirgus spēlētājs. Kooperatīvos apvienojušies tikai 23 % no lopkopības saimniecībām, un biedru skaits katrā kooperatīvā nepārsniedz 100. Pētnieki gan norāda, ka 3 lielāko kooperatīvu piena apjoms jau ir pietiekams, lai spētu nodrošināt saviem

biedriem augstākas cenas, tātad virziens ir skaidrs – kooperatīviem jāapvienojas.

**Redzamā un neredzamā neefektivitāte.** Redzamā efektivitāte ir saistīta ar darbaspēku. Lai arī kopš 2015. gada produktivitāte uz vienu nodarbināto piensaimniecībās ir pieaugusi, tomēr tā ievērojami atpaliek no ES vidējās. Kamēr ES vidēji uz 1 darbaspēka vienību radītā pievienotā vērtība ir 26,8 tūkst. eiro, tikām Latvijā – 6,8 tūkst. eiro. Iemesls – saimniecību izvēlētā dzīvnieku ēdināšanas pieeja nedod vajadzīgos rezultātus, zems mehānicācijas līmenis, nepieciešamas zināšanas un kompetences produktivitātes kāpināšanai.

Neredzamā neefektivitāte ir tā sauktā "tukšā piena" jeb piena ar zemu sausnas saturu ražošana. Dati rāda, ka Latvijā ražo pienu ar zemāku olbaltumvielu un tauku saturu nekā vadošajās ES piena ražotājvalstīs. I. Leimane skaidro – jo "tukšāks" piens, jo dārgāka pārstrāde – vairāk jātērē loģistikai, galaproduktu ražošanai vajag vairāk enerģijas, kā arī veidojas vairāk attīrāmu notekūdeņu. Pētnieki uzsver, ka Latvijas piena pārstrādes eksports pamatā balstās uz siera, sviesta un piena pulveru ražošanu, kur ir būtisks augsts sausnas saturs pienā. Aprēķini rāda, ka tieši zemāka sausna pienā "noņem" vidēji 1,3 centus nost no piena cenas (pieņēmums, ja pienu, izmantojot savu cenas aprēķina metodiku, iepirktu, piemēram kāds Vācijas pārstrādes uzņēmums).

**Pārstrādes neefektivitāte un atrautība no piena ražošanas.** Iepriekš minētais neredzamās neefektivitātes faktors ir saistīts ar pārstrādi – būtībā tā nenovērtē piena kvalitāti, tātad vadās no tradicionālās pieejas – maksāt par piena masu, nevis par saturu. Pētnieki norāda, kā šī nav pareiza pieeja un noteikti ne ilgtspējīga. Pasaulē pieprasa barības vielām bagātus un efektīvi saražotus produktus, un



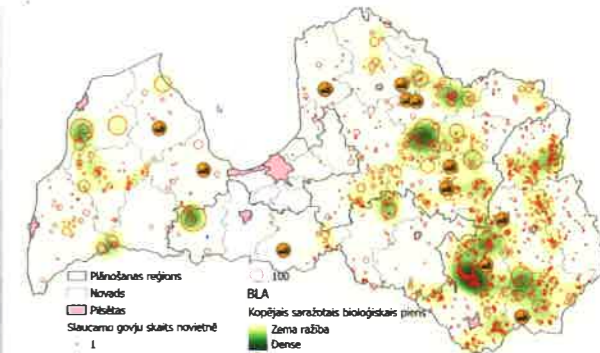
1. attēls. Pētnieku radītā nozares ilustrācija, kurā atainoti nozares elementi un struktūra



2. attēls. Zālāju platības Latvijā, ar sarkani raustītu svītru iezīmētas platības ar mazu dzīvnieku blīvumu, tātad – augstu lopkopības attīstības potenciālu

Saimniecību grupas	Saimniecību skaits			Slaucamo govju skaits			Piena ražošana, tūkst. t 2020
	Skaits	Struktūra	2020 pret 2015	Skaits	Struktūra	2020 pret 2015	
1-9 sl.govis	8 878	79%	-46%	23 282	17%	-38%	129.1
10-29 sl.govis	1 553	14%	-23%	24 850	18%	-24%	146.7
30-49 sl.govis	334	3%	-20%	12 608	9%	-21%	75.1
50-99 sl.govis	291	3%	-7%	19 731	15%	-7%	134.5
100-199 sl.govis	126	1%	-8%	17 563	13%	-5%	139.7
200+ sl.govis	84	1%	-6%	38 001	28%	+4%	363.0
Kopā	11 266	100%	58%	136 035	100%	84%	988.2

3. attēls. Piena ražošanas strukturālās pārmaiņas



4. attēls. Bioloģiskais piens Latvijā

tādēļ piena nozarē ražotāji un pārstrādātāji cieši sadarbojas, jeb, kā saka pētnieki – ir vertikāli integrējušies. Latvijā pārstrāde darbojas atrauti no ražotāja un nemotivē saimniekus kāpināt saunas saturu pienā.

Turklāt pārstrāde Latvijā dēvējama par sadrumstalotu un neefektīvu. Latvijas lielākā piena pārstrādātāja apgrozījums ir 100 miljoni eiro gadā, tas ir uz pusi mazāk nekā Lietuvas 3 lielākajiem pārstrādātājiem katram. Latvijas uzņēmumi eksportā spēj piedāvāt samērā nelielus produkcijas apjomus uz mazāk izdevīgiem nosacījumiem, tādēļ zaudējot cenu.

Nozarei traucē arī zemās pārstrādes jaudas. Latvijā pārstrādā 60 % no saražotā piena. Pētnieku vērtējumā pārstrādāt varētu krietni vairāk, jo jaudu noslodze ir tikai 43 %. Kā zināms, nenoslogotas jaudas rada lielākas fikstās izmaksas uz vienu produkcijas vienību.

Tāpat kā piena ražošanā, arī pārstrādē ir zema efektivitāte uz vienu darbaspēka vienību. Pievienotā vērtība Latvijas piena pārstrādē pieaug, taču joprojām ir zema – 25,2 tūkst. eiro uz nodarbināto personu. ES vidējais rādītājs ir 60,3 tūkst. eiro. Īrijas piena pārstrādē uz 1 strādnieku pārstrādā 2,7 t piena, bet Latvijā 0,7 tonnas.

**Emisiju jautājums.** Pētnieki secinājuši, lai arī piena lopkopība ir viens no lielākajiem siltumnīcefekta gāzu un metāna emisiju radītājiem, kopš 2005. gada nozarē šīs emisijas ir samazinājušās, jo ievērojami sarucis dzīvnieku skaits. Stabilizējot vai pat palielinot govju skaitu Latvijā, jo īpaši, pieaugot lielo saimniecību īpatsvaram, nozīmīgāki kļūs emisijas mazinoši risinājumi saimniekošanā.

## Risinājums – sešu pavadieņu stratēģiskā pīne

Pētnieki uzsver – izraušanās no stagnācijas lielā mērā atkarīga no pašu nozares dalībnieku ieinteresētības un iniciatīvas.

Risinājumam tiek piedāvāti seši pasākumi, jeb, kā saka I. Leimane, sešu pavadieņu stratēģiskā pīne, pavadieņi, kas savstarpēji mijiedarbojas un cits citu papildina. Šie pavadieņi vestu līdz integrētai un multifunkcionālai ražošanas sistēmai, kā rezultātā nozare kļūtu konkurētspējīga un no tirgus gūtīe ieņēmumi dotu labklājību visiem tajā iesaistītajiem.

**Pirmais pasākums – pārstrādes uzņēmumu kooperācijas restarts eksportam un inovatīviem produktiem.** Tā kā Latvija saražotā piena apjoms par 40 % pārsniedz pašnodrošinājumu, jākāpina pārstrādātu produktu eksports. Pētnieki iesaka vairākas rīcības. Viena

no tām – ar ZM atbalstu izstrādāt piena produktu eksporta programmu. Nākamais – ar ZM atbalstu gādāt par inovatīvu, patēriņa tendencēm atbilstošu piena pārstrādes produktu izstrādi un virzīšanu tirgū, kam nepieciešama zinātnieku piesaiste. Tāpat būtu nepieciešams atbalsts piena pārstrādes uzņēmumu tehnoloģu pieredzes un kvalifikācijas paaugstināšanai inovatīvu piena produktu izstrādes jomā. Tikpat svarīgi būtu nodrošināt finanšu instrumentus eksporta aktivitāšu finansēšanai un inovatīvu produktu ieviešanai ražošanā.

**Otrais pasākums – ražotāju kooperācija piena apjomam un pārstrādei.** Pētnieki iesaka piena ražotāju kooperāciju pacelt jaunā līmenī ar mērķi veidot kooperatīvas sabiedrības pārvaldītu, inovatīvu piena loģistikas un pārstrādes rūpniecisko kompleksu. Mērķa sasniegšanai vajadzīga pašu zemnieku izpratne par nepieciešamību iesaistīties kooperatīvos, bet kooperatīvu vadītājiem jāatmet ambīcijas un jāapvienojas. Tikai tad būs iespēja jaunā kvalitātē atgriezties pie idejas par piena pārstrādes rūpnieciskā kompleksa izveidi, kam būtu pietiekams valsts un ES finansējums.

Kā konfekto motivācijai iesaistīties kooperatīvos der pētnieku aprēķini par to, ka kooperatīvi, kas spēj konsolidēt virs 48 t piena dienā, saviem biedriem par pienu jau tagad maksā krietni virs vidējās Latvijas iepirkuma cenas.

**Trešais – piena ražošanas izaugsme ģimenes saimniecībās.** Lai to nodrošinātu, nepieciešams atbalsts darbaspēka produktivitātes kāpināšanai ģimenes saimniecībās, precīzāk – investīciju atbalsts fermām līdz 200 govīm. Arī jauni finanšu instrumenti, lai nodrošinātu, ka šādi projekti saņem naudu, ja bankas atsaka. Būtiska ir arī zināšanu sniegšana šādu saimniecību vadītājiem, kā maksimāli efektīvi organizēt piena ražošanu. Tāpat pētnieki iesaka attīstīt piena ražošanas konsultatīvā atbalsta sistēmu, kas saimniekiem palīdzētu plašāk izmantot pārraudzībā un sniegumu pārbaudēs iegūto informāciju, lai celtu ganāmpulka produktivitāti.

Mazo saimniecību atbalsts ir nepieciešams, jo, kā secināts pētījumā, mazās novietnes visvairāk koncentrējas apgabalos ar lielākām zālāju platībām. Tātad – vietās ar augstu sabiedriskā labuma un nacionālās bagātības vairošanas potenciālu.

**Ceturtais – stratēģijas “Bioloģiskais piens – no lauka līdz galdam” attīstība un īstenošana.** Tā kā bioloģiskā piena ražošanā un pārstrādē galvenā problēma ir sadrumstalotība un lielie attālumi (skat. 4. att.),

kādā ražotāji atrodas cits no cita, pētnieki iesaka izstrādāt atsevišķu investīciju atbalsta programmu vertikāli integrētai biopiena pārstrādei un virzīšanai tirgū. Tāpat tiek ieteikts apvienoties kooperatīvos, to varētu veicināt ZM, iestrādājot atbalsta nosacījumos papildu prasību par dalību kooperatīvos. Arī bioloģiskajiem, tāpat kā mazajiem saimniekiem, tiek ieteikta pārraudzībā un sniegumu pārbaudēs iegūtās informācijas mērķtiecīga izmantošana, lai celtu ganāmpulka produktivitāti bioloģiskajā ražošanā.

**Piektais – koordinēts zināšanu attīstības un pārneses sistēmas restarts.** Tātad – jānodrošina aktuālajām zinātniskajām un praksē pārbaudītām inovatīvajām atziņām atbilstošs informatīvais pamats nozares dalībnieku zināšanu un kompetenču celšanai piena ražošanā un pārstrādē jaunu produktu izstrādei. Protams, jāstiprina arī profesionālās kvalifikācijas izaugsmes sistēma.

**Sestais – atbilde uz Zaļā kursa izaicinājumiem.** Tātad – piena nozares virzīšana uz klimatneitralitāti. Šis ir būtisks pavediens, kurā piedāvāt nozares dalībniekiem vienoties par pāreju uz principiāli citu piena iepirkuma cenas aprēķināšanas formulu, kas motivētu zemniekus ražot pienu ar augstāku saunas saturu. Nākamais pasākums – jaunu finanšu instrumentu radīšana ar mērķi ieguldīt piena ražošanas efektivitātē un vides ilgtspējā. Nepieciešams ieviest atbalstu individuālām konsultācijām katrai saimniecībai SEG un amonjaka emisiju samazināšanas (NUE) un slāpekļa izmantošanas efektivitātes uzlabošanas plāna izstrādei, kā ar izstrādāt virtuālu palīgu (rokasgrāmatas un digitālo plānošanas rīku), kas palīdzētu risināt emisiju jautājumus saimniecības līmenī. Pētnieki iesaka arī orientēt Ciltsdarba programmas uz Zaļā kursa izaicinājumu risināšanu, iekļaujot tajās rādītājus: par labāku barības konversiju; slaucamo govju produktīvo ilgmūžību (pirmā atnešanās 23. mēnesī, 5 laktācijas); saunas satura kā produktivitātes rādītāja kāpināšanu pienā.

Pētnieki aicina arī izstrādāt piena produktu patēriņa veicināšanas programmu un ķerties pie tās īstenošanas.

Līdz šim pētnieku darbs auditorijās, kurās tas izklāstīts, novērtēts pozitīvi, tiesa, ar bažām, vai un kā stratēģiju izdosies īstenot.

Ar pilnu pētījuma “Stratēģijas izstrāde noturīgas un multifunkcionālas piena nozares attīstībai Latvijā” saturu var iepazīties tīmekļa vietnē [llu.lv](http://llu.lv) sadaļā projekti/apstiprinātie projekti/valsts finansētie projekti. ●