

**sLR Zemkopības ministrijas kopstendu izstrāde, transportēšana, noma, uzstādīšana,  
demontēšana un darbības nodrošināšana starptautiskajā izstādē ANUGA 2017  
ID Nr. AREI-2017/21**

**IEPIRKUMA LĪGUMS NR. L-97/2017EPC**

2017. gada 27. jūnijā

**Agroresursu un ekonomikas institūts**, nodokļu maksātāja reģistrācijas kods 90002137506 (turpmāk – Pasūtītājs), kura vārdā saskaņā ar

un

**SIA “Izstāžu serviss UG”** Reģ. Nr. 40003563341, (turpmāk – Izpildītājs), kura vārdā saskaņā ar statūtiem rīkojas tās Valdes no otras puses,

kopā saukti - Puses un katrs atsevišķi - Puse,

pamatojoties uz iepirkumu „**LR Zemkopības ministrijas kopstendu izstrāde, transportēšana, noma, uzstādīšana, demontēšana un darbības nodrošināšana starptautiskajā izstādē ANUGA 2017**”, ID Nr. AREI – 2017/21, turpmāk – Iepirkums, rezultātiem un Izpildītāja iesniegto piedāvājumu,

ievērojot Ministru kabineta 17.12.2013. noteikumus Nr. 1524 “Noteikumi par valsts atbalstu lauksaimniecībai”,

noslēdz šādu iepirkuma līgumu par (turpmāk – Līgums):

**1. Līguma priekšmets**

- 1.1. Pasūtītājs uzdod, un Izpildītājs apņemas veikt Zemkopības ministrijas kopstendus (turpmāk – Stends) izstrādi, transportēšanu, nomu, uzstādīšanu, demontēšanu un darbības nodrošināšanu (turpmāk – Darbi) starptautiskajā izstādē “ANUGA 2017” (turpmāk – Izstāde) atbilstoši Iepirkuma, šī Līguma un tā pielikumu, Izstādes organizatoru un normatīvo aktu prasībām.
- 1.2. Izpildītājs apņemas Līguma 1.1. punktā norādītos Darbus veikt ar saviem materiāliem un darbaspēku Izstādē, kas norisināsies no 2017. gada 7. oktobra - 11. oktobrim Ķelnē, Vācijā, izstāžu kompleksā Koelnmesse.

**2. Pušu saistības**

2.1. Izpildītājs apņemas veikt Darbus atbilstoši šī Līgumā noteikumiem, t.sk.:

- 2.1.1. sagatavot un saskaņot ar Izstādes organizatoru un Pasūtītāju Stenda tehniskos plānus, kā arī saskaņot ar Pasūtītāju un Izstādes organizatoru pēc tā pieprasījuma Stenda dizaina gala variantu;
  - 2.1.2. saņemt visas atļaujas un veikt visus maksājumus, kas saistīti ar šī Līguma kvalitatīvu izpildi atbilstoši Līguma noteikumiem;
  - 2.1.3. izgatavot Stendu ievērojot Pasūtītāja un Izstādes organizatora prasības;
  - 2.1.4. nogādāt Stendu uz Izstādes norises vietu, kā arī nodrošināt Pasūtītāja nodoto materiālo vērtību drošu transportēšanu uz un no Izstādes, kā arī tā montāžu pirms un demontāžu pēc izstādes, par to abpusēji parakstot atbilstošu nodošanas - pieņemšanas aktu;
  - 2.1.5. veikt Stenda montāžu un demontāžu ievērojot Iepirkuma tehniskajā specifikācijā noteiktos termiņus un saskaņā ar Izstādes organizatoru noteiktajiem laika grafikiem un tehniskajām prasībām;
  - 2.1.6. Latvijas Dzērienu ražotāju kopstenda (halle 8.1., eja B, stenda nr.098g) demontāža un demontāžas procesā radušo atkritumu izvešana ir jāpabeidz līdz 15.10.2017 plkst. 17:00.
  - 2.1.7. nodrošināt tehnisko atbalstu Stenda darbībai visu Izstādes laiku;
  - 2.1.8. pēc Stendu demontāžas pilnībā atbrīvot Izstāžu kompleksu, t.sk. izvest demontāžas procesā radušos atkritumus;
  - 2.1.9. sadarboties ar Pasūtītāju Stenda dizaina, t.sk. materiālu, krāsu, u.c., precizēšanā.
- Izpildītājs ir tiesīgs ievērojot Izstāžu organizatora prasības un saskaņojot tās ar

- Pasūtītāju, veikt izmaiņas Stenda dizainā vai izmantotajos materiālos, ņemot vērā Iepirkuma un Publisko iepirkumu likuma prasības;
- 2.1.10. nodrošināt visas Pasūtītāja, Izstādes organizatoru un normatīvo aktu noteikumus saistībā ar drošības prasībām Darbu izpildes vietās;
  - 2.1.11. noteikt Darba vadītāju, kurš visā Līguma izpildes laikā sadarbojas ar Pasūtītāju un Izstādes organizatoru un atrodas Darbu izpildes laikā un vietās, lai:
    - 2.1.11.1. nodrošinātu Līguma noteikumiem atbilstošu Darbu izpildes vadīšanu Latvijā un Izstādes norises vietā;
    - 2.1.11.2. nodrošinātu operatīvu komunikāciju un sadarbību ar Pasūtītāju, t.sk. parakstītu šī Līguma ietvaros nepieciešamos pieņemšanas - nodošanas aktus vai citus dokumentus vai novērstu Darbu izpildē konstatētos trūkumus;
    - 2.1.11.3. nodrošinātu operatīvu un sekmīgu komunikāciju ar Izstādes organizatoriem par tehnisko jautājumu risināšanu Līguma atbilstoši izpildei;
  - 2.1.12. nodrošināt nepieciešamo darbinieku skaitu Līguma ietvaros veicamo Darbu izpildei Līgumā paredzētajos termiņos un kvalitātē;
  - 2.1.13. nekavējoties novērst Pasūtītāja vai Izstādes organizatoru iebildumus par Darbu kvalitāti;
  - 2.1.14. nodrošināt caurlaides Izstādes norises vietai saviem darbiniekiem, kas nepieciešamas Stenda uzstādīšanas (montāžas) un demontāžas laikā.

## 2.2. Pasūtītājs apņemas:

- 2.2.1. uzraudzīt un sadarboties ar Izpildītāju šī Līguma ietvaros noteikt Darbu izpildē;
- 2.2.2. veikt samaksu par Izpildītāja kvalitatīvi veiktajiem Darbiem atbilstoši Līguma noteikumiem un pamatojoties uz Izpildītāja izrakstīto rēķinu;
- 2.2.3. saskaņot ar Izpildītāju Darbu grafiku un tā ietvaros:
  - 2.2.3.1. vienoties par Stenda dizaina gala precizējumiem un materiāliem, kādi ir nepieciešami Izpildītājam tā Līgumā norādītā Darbu veikšanai;
  - 2.2.3.2. nodrošināt Pasūtītāja rīcībā esošās un Darbu izpildei nepieciešamās informācijas nodošanu Izpildītājam;
  - 2.2.3.3. sniegt atbalstu Izpildītājam veikt pasūtījumus Izstādes organizatoriem to sniegtajiem pakalpojumiem, kas nepieciešami Darbu izpildei;
- 2.2.4. nodrošināt Izpildītāju ar Stenda montāžai paredzēto laukumu Izstādes norises vietā tādā ģeometriskā konfigurācijā un platībā, kādā tas ir norādīts šī Līguma Pielikumā Nr.1. Pasūtītāj ir tiesīgs līdz Izstādes norises laikam mainīt Stenda montāžai paredzētā laukuma ģeometrisko konfigurāciju un/vai platību, ja izmaiņas ir pieprasījuši Izstādes organizatori (Izpildītājs bez rakstiskas saskaņošanas ar Pasūtītāju nav tiesīgs mainīt Stenda ģeometrisko konfigurāciju);
- 2.2.5. informēt Izstādes organizatorus par Izpildītāju kā šī Līguma saistību izpildītāju, un, ja nepieciešams savstarpēji vienojoties, sniedz Izpildītājam atļauju pasūtīt un apmaksāt Izstādes organizatoru sniegtos pakalpojumus Darbu izpildes vajadzībām;
- 2.2.6. nodrošināt Izpildītāju ar Izstādes laikam paredzēto caurlaidi Stenda darbības tehniskā atbalsta nodrošināšanai;
- 2.2.7. nodrošināt šī Līguma norādītā pārstāvja piedalīšanos Līgumā noteikto pieņemšanas – nodošanas aktu parakstīšanai.

## 3. Līguma summa un norēķinu kārtība

- 3.1. Kopējā Līguma summa par šajā Līgumā norādītajiem Darbiem saskaņā ar Izpildītāja Iepirkuma piedāvājumu (Pielikums Nr. 2) 43 076.00 EUR (četrdesmit trīs tūkstoši septiņdesmit seši euro un 0 euro centi), tai skaitā PVN 21%, 7476.00 EUR (septiņi tūkstoši četri simti septiņdesmit seši euro un 0 euro centi). Līguma summa ietver visus Pasūtītāja maksājumus Izpildītājam, un nekādi papildus maksājumi Līguma izpildes gaitā netiek paredzēti. Līguma kopējā summa tiek samaksāta Izpildītājam par kvalitatīvi izpildītiem Darbiem šādā kārtībā:

- 3.1.1. Avansa maksājums 20 % apmērā no kopējās Līguma summas, kas ir 8 615.20 EUR (astoņi tūkstoši seši simti piecpadsmit euro un 20 euro centi) apmērā, tai skaitā PVN 21% 1495.20 EUR (viens tūkstotis četri simti deviņdesmit pieci euro un 20 euro centi) un kas ir apmaksājams 10 (desmit) dienu laikā pēc Līguma noslēgšanas, pamatojoties uz Izpildītāja iesniegtu rēķinu. Avansa maksājums tiek ieskaitīts Līguma summā;
- 3.1.2. Starpmaksājums 30 % apmērā no kopējās Līguma summas, kas ir 12 922.80 EUR (divpadsmit tūkstoši deviņi simti divdesmit divi euro un 80 euro centi), tai skaitā PVN 21%, 2242.80 EUR (divi tūkstoši divi simti četrdesmit divi euro un 80 euro centi) un ir apmaksājams 2 (divu) darba dienu laikā pēc Stenda pieņemšanas (pirms Izstādes) saskaņā ar Pušu abpusēji parakstītu pieņemšanas - nodošanas aktu un Izpildītāja iesniegtu rēķinu;
- 3.1.3. Gala maksājums 50% apmērā no kopējās Līguma summas, kas ir 21 538,00 EUR (divdesmit viens tūkstotis pieci simti trīsdesmit astoņi euro un 0 euro centi), tai skaitā PVN 21% 3738.00 EUR (trīs tūkstoši septiņi simti trīsdesmit astoņi euro un 0 euro centi) un ir apmaksājams 10 (desmit) darba dienu laikā no Darbu gala pieņemšanas - nodošanas akta parakstīšanas dienas un Izpildītāja rēķina saņemšanas.
- 3.2. Par maksājuma dienu tiek uzskatīta diena, kad Pasūtītājs veicis pārskaitījumu uz Izpildītāja Līgumā norādīto norēķinu kontu bankā.
- 3.3. Darbu vai to daļas izpilde tiek noformēta ar pieņemšanas – nodošanas aktu.
- 3.4. Ja Darbu vai to daļas izpildē ir konstatēti defekti vai trūkumi, Pasūtītājs par to rakstiski paziņo Izpildītājam, nosakot termiņus to novēršanai. Izpildītājam ir pienākums par saviem līdzekļiem Pasūtītāja noteiktajā termiņā novērst konstatētos defektus un trūkumus. Ja Izpildītājs nenovērs šos defektus un trūkumus Pasūtītāja norādītajā termiņā un pienācīgā kvalitātē vai atsakās tos novērst, Pasūtītājam ir tiesības patstāvīgi novērst konstatētos defektus un trūkumus vai noligt citu personu defektu un trūkumu novēršanai. Šādā gadījumā Izpildītājam jāsedz defektu un trūkumu novēršanas izmaksas, ko Pasūtītājs ir tiesīgs vienpusēji ieturēt no Izpildītājam izmaksājamās Līguma summas atbilstoši defektu un trūkumu apjomam, bet ne vairāk kā par 20%, paziņojot par to rakstiski Izpildītājam.
- 3.5. Puse, kura atsakās no akta parakstīšanas, iesniedz otram Pusei rakstisku sava atteikuma pamatojumu 1 (vienas) darba dienas laikā no atteikuma izdarīšanas brīža. Puses savstarpēji vienojas par akta parakstīšana attiecināto iemeslu novēršanas kārtību un termiņiem.

#### 4. Pušu atbildība

- 4.1. Puses ir atbildīgas par savu saistību pilnīgu un pienācīgu izpildi saskaņā ar spēkā esošajiem Latvijas Republikas tiesību aktiem.
- 4.2. Ja Darbi netiek izpildīti atbilstoši Līguma noteikumiem, t.sk. Stends netiek izgatavots un uzstādīts Līgumā norādītajā termiņā un kārtībā, kā rezultātā Pasūtītājs Stendu nevar izmantot un nenotiek Pasūtītāja dalība Izstādē, bet Pasūtītājs ir izpildījis savas šajā Līgumā noteiktās saistības, tad Izpildītājs zaudē tiesības uz 100% (simts procentiem) no kopējās Līguma summas un 3 (trīs) darba dienu laikā atmaksā Pasūtītājam saņemto avansu un citus šī Līguma sakarā no tā saņemtos maksājumus, atlīdzina Pasūtītājam nodarītos zaudējumus, kā arī maksā līgumsodu par līgumsaistību neizpildi EUR 10 000,00 (desmit tūkstoši eiro un nulle eiro centi) apmērā.
- 4.3. Līguma 4.2. punktā minētajā gadījumā Pasūtītājam 3 (triju) dienu laikā jāiesniedz Izpildītājam rakstiska pretenzija par Darbu izpildes neatbilstību Līguma prasībām, kā rezultātā Stends nav bijis gatavs darbam Izstādē atbilstoši šī Līguma noteikumiem.
- 4.4. Ja Pasūtītājs maksājumus neveic Līgumā norādītajos termiņos, Pasūtītājs maksā Izpildītājam līgumsodu 0,5% apmērā no laikā nesamaksātās summas par katru kavējuma dienu.
- 4.5. Puses nav atbildīgas par trešo personu (t.sk., Stenda dalībnieku) ietekmi uz Stenda tehnisko darbību un tehnisko drošību. Izpildītājs finansiāli un juridiski atbild tikai par tām dokumentētajām pretenzijām un zaudējumiem, kas Pasūtītājam, Izstādes organizatoriem vai dalībniekiem radušies Izpildītāja nekvalitatīvi veikto Darbu rezultātā.
- 4.6. Izpildītājs un Pasūtītājs šī Līguma ietvaros neatbild par pretenzijām vai zaudējumiem, kādi varētu būt radušies Pusēm no dabiskas Stenda ekspluatācijas Izstādes darba laikā, kā arī

neatbild par Stendā trešo personu izvietoto informāciju un eksponātiem un to izmantošanas sekām.

- 4.7. Puses ir atbildīgas par vispārīgo un ugunsdrošības noteikumu ievērošanu Stendā Izstādes laikā un Stenda montāžas un demontāžas laikā, kā arī par specifisku drošības prasību ievērošanu.
- 4.8. Pasūtītājs Stenda demontāžas brīdī ir atbildīgs par Līgumā minēto transportējamo priekšmetu un materiālu esamību Stendā.
- 4.9. Puses ir atbrīvotas no saistību neizpildes vai nepienācīgas izpildes, ja tam par pamatu ir nepārvaramas varas (*force majeure*) apstākļi. Par nepārvaramas varas apstākļu iestāšanos Pusei nekavējoties, bet ne vēlāk kā 1 (vienas) darba dienas laikā jāziņo otrai Pusei. Pusei, kura atsaucas uz nepārvaramas varas apstākļiem ir jāpierāda, ka tai nebija iespēju ne paredzēt, ne novērst radušos apstākļus, kuru sekas par spīti īstenotajai pienācīgajai rūpībai, nav bijis iespējams novērst

### **5. Darbu pieņemšanas - nodošanas kārtība**

- 5.1. Pēc Stenda montāžas beigām un pirms Izstādes atvēršanas apmeklētājiem Izpildītājs Stendu nodod Pasūtītājam ar pieņemšanas – nodošanas aktu. Ja Darbu izpilde veikta kvalitatīvi atbilstoši Līguma noteikumiem, Pasūtītājs to pieņem. Ja Izpildītāja veiktajā Darbā konstatējami trūkumi vai defekti (atkāpes no Līguma), Pasūtītājs neparaksta šo aktu, bet norāda konstatētos trūkumus vai defektus. Izpildītājam šādi trūkumi jānovērš nekavējoties, ievērojot Līguma 3.4. punkta noteikumus, bet ne vēlāk kā līdz Izstādes atvēršanas brīdim.
- 5.2. Pēc Izstādes beigām Pasūtītājs ar pieņemšanas - nodošanas aktu Stendu nodod, un Izpildītājs to pieņem demontāžai.
- 5.3. Puses paraksta Darbu gala pieņemšanas - nodošana aktu pēc šajā Līgumā noteikto Pasūtītāja materiālo vērtību atgriešanas Rīgā, Struktoru ielā 14, kas apliecina Darbu pilnīgu izpildi. Ja Izpildītāja sniegtajos Darbos konstatējami trūkumi vai defekti (atkāpes no Līguma), Pasūtītājs neparaksta minēto aktu līdz aktā norādīto trūkumu vai defektu novēršanai. Izpildītājam šādi trūkumi jānovērš nekavējoties, ievērojot Līguma 3.4. punkta noteikumus.
- 5.4. No Pasūtītāja puses pilnvarotā persona par Līguma izpildi - projekta vadītājs, t.sk., tiesīgs parakstīt Līgumā noteiktos pieņemšanas – nodošanas aktus,  
tālrunis
- 5.5. No Izpildītāja puses pilnvarotā persona par Līguma izpildi - Darbu vadītājs, t.sk., tiesīgs parakstīt Līgumā noteiktos pieņemšanas – nodošanas aktus,  
tālrunis

### **6. Citi noteikumi**

- 6.1. Ir pieļaujami tikai Līguma nebūtiski grozījumi. Būtiskus grozījumus drīkst izdarīt tikai atbilstoši Publisko iepirkumu likuma regulējumam. Līguma grozījumi un papildinājumi ir spēkā tikai tad, ja tie noformēti rakstveidā un ir Pušu parakstīti. Tie pievienojami Līgumam un kļūst par tā neatņemamu sastāvdaļu.
- 6.2. Pasūtītājam ir tiesības vienpusēji izbeigt Līgumu, paziņojot par to rakstveidā Izpildītājam 5 (piecas) darba dienas iepriekš, ja Izpildītājs nepilda šī Līguma noteikumus.
- 6.3. Pasūtītājs, mainoties valsts piešķirtajam finansējumam saistībā ar šī Līguma izpildi, ir tiesīgs atteikties no Līgumā noteiktajiem Darbiem vai mainīt to apjomus, tos samazinot vai palielinot, par to brīdinot Izpildītāju vismaz 20 (divdesmit) dienas iepriekš.
- 6.4. Ja kāds no Līguma noteikumiem zaudē juridisko spēku, tas nerada pārējo noteikumu spēkā neesamību
- 6.5. Visi strīdi, kas rodas Līguma izpildes laikā, par kuriem puses nevar rakstiski savstarpēji vienoties, tiek izskatīti saskaņā ar Latvijas Republikas tiesību aktiem tajos paredzētajā kārtībā.
- 6.6. Līgums sastādīts uz 5 (piecām) lapām ar 2 (diviem) pielikumiem, kopā uz 30 (trīsdesmit) lapām, un ir, parakstīts divos eksemplāros, pa vienam eksemplāram katrai Pusei. Abiem eksemplāriem ir vienāds juridiskais spēks.  
Pielikumā:

Pielikums Nr. 1 - Tehniskā specifikācija un Izpildītāja Tehniskais piedāvājums;  
Pielikums Nr. 2 - Izpildītāja Finanšu piedāvājums.

#### **7. Pušu rekvizīti un paraksti**

**Pasūtītājs:**

**Agroresursu un ekonomikas institūts**  
Zinātnes iela 2, Priekuļi, Priekuļu pagasts  
Priekuļu novads, LV-41026

**Izpildītājs:**

**SIA "IZSTĀŽU SERVISS UG"**  
Maskavas iela 227, Rīga, LV1019  
Vienotās reģistrācijas numurs 40003563341

**LR Zemkopības ministrijas kopstendu izstrāde, transportēšana, noma, uzstādīšana, demontēšana un darbības nodrošināšana starptautiskajā izstādē ANUGA 2017**

1. Izstādes norises laiks 2017. gada 7. oktobris - 11. oktobris. Norises vieta Ķelne, Vācijā, izstāžu kompleksa Koelnmesse teritorija.
2. Iepirkuma mērķis ir nodrošināt Zemkopības ministrijas 4 kopstendu izveidi - uzstādīšanu, stendu tehniskā atbalsta nodrošināšanu izstādes laikā, stenda demontāžu un transportēšanu. Kopstendu kopplatība ir 182,5 m<sup>2</sup>, kuri atradīsies 4 dažādos hallēs. Halles plāns norādīts 6. pielikumā.
3. Ir plānota 17 Latvijas uzņēmumu - dalībnieku ekspozīcija. Pretendentam jāizveido šādi kopstendi:
  - 1 - Latvijas Dzērienu ražotāju kopstends (halle 8.1., eja B, stenda nr.098g) ar 2-pusējo atvērumu (8m x 5,5m), kurā tiek plānota līdz 4 dalībnieku ekspozīcija;
  - 2 - Latvijas Bio produktu ražotāju kopstends (halle 5.1., eja F, stenda nr.83g-89g) ar 2-pusējo atvērumu (5 m x 12,5m), kurā tiek plānota 6 dalībnieku ekspozīcija;
  - 3 - Latvijas Maizes izstrādājumu ražotāju kopstends (halle 3.2., eja B, stenda nr.11g.-17g) ar 2-pusējo atvērumu (8,5m x 6m), kurā tiek plānota 4 dalībnieku ekspozīcija;
  - 4 - Latvijas Delikatešu produktu ražotāju kopstends (halle 10.2., eja A, stenda nr.-39g) ar 2-pusējo atvērumu (5m x 5m), kurā tiek plānota 3 dalībnieku ekspozīcija.
4. Kopstendu mērķis ir Latvijā ražotu pārtikas produktu tirdzniecības un degustācijas nodrošināšana, starptautiskās sadarbības attīstība.

Nr.p. k.	Aktivitātes nosaukums	Tehniskā specifikācija	Pretendenta piedāvājums (norādot konkrēti, kas tiek piedāvāts vai arī kāds ir tehnoloģiskais risinājums)*
1.	2.	5.	
1.	Pretendentam ir jāpiedāvā Pasūtītāja izstrādātu stendu mākslinieciskās koncepcijas tehnisko risinājumu izstrāde un pilnīga realizēšanu, atbilstoši izstāžu rīkotājorganizācijas noteikumiem. Kopstendu mākslinieciskās koncepcijas vizualizācija un stendu plānojums ir 1.-4. vizualizācijas lapā un informācijas lapā. Izstādes organizatoru tehniskie noteikumi stendu realizēšanai un demontāžai atrodams saitē: <a href="http://www.anuga.com/anuga/for-exhibitors/construction-and-dismantling-instructions/technical-guidelines/index.php">http://www.anuga.com/anuga/for-exhibitors/construction-and-dismantling-instructions/technical-guidelines/index.php</a>		
<b>1.</b>	<b>Kopstenda realizācija</b>		
1.1.	Latvijā ražotu pārtikas produktu prezentāciju, degustāciju nodrošināšana, starptautiskās	Nodrošināt Zemkopības ministrijas līdzfinansēto kopstendu izveidi, transportēšanu, uzstādīšanu un tehniskā atbalsta nodrošināšanu izstādes laikā, stendu demontāžu, transportēšanu.	<b>Paredzēts atbilstoši pasūtītāja tehniskai specifikācijai.</b>

	sadarbības attīstība, pārrunu vieta sadarbības veidošanai/uzturēšanai	Tiek plānota 17 Latvijas uzņēmumu - dalībnieku ekspozīcija. Ja pēc līguma slēgšanas ar Pretendentu dalībnieku sastāvā notiek izmaiņas jeb aizvietošanās, izmaiņas tiek saskaņotas ar Pretendentu.	
1.2.	Telpiskas standu formas	Skatīt standu plānojumus un izmērus vizualizācijas lapās 1 - 4 un informācijas lapā.	<b>Paredzēts atbilstoši pasūtītāja tehniskai specifikācijai.</b>
2.	<b>Standu realizācijas un demontāžas termiņi</b>	Standu nodošana Pasūtītājam līdz 06.10.2017. plkst. 13:00, tehniskais atbalsts standu dalībniekiem ekspozīciju iekārtošanas laikā līdz 07.10.2017 plkst. 9:00, tehniskā uzraudzība izstādes laikā, stenda demontāžas uzsākšana un pabeigšana atbilstoši izstādes organizatoru noteikumiem.	<b>Paredzēts atbilstoši pasūtītāja tehniskai specifikācijai.</b>
3.	<b>Standu konstrukcijas</b>		
3.1.	Grīdas segums (182,5 m <sup>2</sup> )	4 kopstendos ir podests, zem kura paslēptas visas komunikācijas. Podesta virsma ir klāta ar laminātu. Tā topi jāsaskaņo ar Pasūtītāju. Atbilstoši izstādes organizatoru noteikumiem, jābūt izveidotai uzbrauktuvei cilvēkiem ar īpašām vajadzībām. Uzbrauktuves vieta saskaņojama ar Pasūtītāju.	<b>Paredzēts atbilstoši pasūtītāja tehniskai specifikācijai.</b>
3.2.	Grīdas kopšanas līdzekļi	Katrā kopstendā visu izstādes laiku jābūt grīdas uzkopšanas līdzekļiem.	<b>Grīdas kopšanas līdzekļi paredzēti atbilstoši pasūtītāja tehniskai specifikācijai.</b>
3.3.	Uz grīdas novietotas sienu konstrukcijas, aprīkojums un mēbeles	Sienu karkasi jāveido no konstrukcijām, kas atbilst izstādes organizatoru noteikumiem. Noformējums un visas pārējās konstrukcijas jāveido drošas, stabilas, atbilstoši izstāžu organizatoru noteikumiem. Stenda sienu noformējumu ir jānoformē tā, lai šuvju savienojumi nebūtu redzami, tādejādi nodrošinot sienu viengabalainumu. Sienu un aprīkojumu apdarē jāizmanto materiāli, kas atbilst izstādes organizatoru nosacījumiem. Stenda aprīkojuma un mēbeļu izgatavošanā ir jāizmanto materiāli, kas atbilst izstādes organizatoru tehniskajām prasībām par stenda iekārtošanu. Noformējumu veidot saskaņā ar aprakstu un specifikāciju, ko skatīt Vizualizācijas lapās 1 - 4 un informācijas lapā.	<b>Paredzēts atbilstoši pasūtītāja tehniskai specifikācijai.</b>

3.4.	Stendu sienu augstums	Stenda sienu augstumam ir jābūt maksimāli iespējamā augstumā, ko pieļauj izstāžu organizatori attiecīgajā halles daļā. Kā atpazīšanās zīmei ir jākalpo stendu nosaukumam, kurā izmantots vārds "Latvia". Saskaņā ar Vizualizācijas lapām 1 - 4 un informācijas lapu.	Stenda sienas paredzētas maksimāli iespējamā augstumā.
3.5.	Stendu sienas iekļautas kopējā dizainā	Sienai jābūt pilnīgi gludai, bez šuvēm. Stendu sienas sastāv no krāsojamās daļas un lielformāta foto izdrukas daļas. Krāsojamās daļas ir ar matētu krāsu, kuras krāsa tonis tiek saskaņots ar Pasūtītāju. Lielformāta fotogrāfijas motīvu piedāvā Pasūtītājs. Fotogrāfijās tiek iemaketēts uzraksts Latvia, stenda numurs un visu dalībnieku logo. Ja nepieciešams dizaina efekta panākšanai, uz stenda krāsojamās daļas var tiks prasīts izvietot/piestiprināt atsevišķus dizaina elementus, kā piem. krāsainas līnijas vai Zemkopības ministrijas ģerbonis. Katra kopstenda vizualizācija skatāma vizualizācijas lapās 1 - 4 un informācijas lapā.	Paredzēts atbilstoši pasūtītāja tehniskai specifikācijai.
3.6.	Stenda durvis uz virtuves/noliktavas daļu	Katrā kopstendā esošajām durvīm jābūt ar gludu virsmu, slēdzamām, katra slēdzene ar 3 atslēgām.	Paredzēts atbilstoši pasūtītāja tehniskai specifikācijai.
<b>4.</b>	<b>Apgaismojums</b>		
4.1.	Apgaismojums	Pretendentam ir jānodrošina stenda spēcīga izgaismošana, īpaši izceļot kopstenda dalībnieku identitātes uzrakstus un viņu darba vietas/produktus. Apgaismojumam jāatrodas uz piekares punktos iekārtām fermām. Ja piekares punkti attiecīgajā vietā nav pieejami vai to ierīkošana ir tehniski sarežģīta un sadārdzina stenda izmaksas, Pretendentam jāpiedāvā cits apgaismojuma risinājums. Produktu vitrīnās jābūt apgaismotām visām plauktu virsmām un vitrīnas apgaismojums nedrīkst traucēt stenda apmeklētājiem aplūkot produktus.	Paredzēts atbilstoši pasūtītāja tehniskai specifikācijai.
<b>5.</b>	<b>Stendu dizains</b>		
5.1.	Dizaina risinājuma ievērošana	Jānodrošina saskaņā ar aprakstu un vizualizācijas lapām 1 - 4 un informācijas lapu.	Paredzēts atbilstoši pasūtītāja tehniskai specifikācijai.
5.2.	Krāsu toni	Vizualizācija lapas 1 - 4 un informācijas lapa. Krāsu toni ir jāsaskaņo ar Pasūtītāju.	Paredzēts Saskaņot ar pasūtītāju



5.3.	Krāsaini mākslinieciski, oriģināli fotoattēli dalībnieku ekspozīcijas daļā	Stenda aizmugurējā siena ir noformējama ar oriģinālattēlu lielformāta izdrukā, kurā iemaketēts uzraksts Latvia un dalībnieku logo, stenda numurs. Pasūtītājs nodrošina Pretendentu ar jau sagatavotiem maketiem lielformāta izdrukā. Nepieciešamības gadījumā Pretendentam jānodrošina uzlabojumi maketos, precizējumi, lai maketa izmēri precīzi atbilstu stenda sienas izmēriem un konfigurācijai. Ja nepieciešams, Pretendentam ir jāsadarbojas ar Pasūtītāja izvēlēto maketētāju.	Paredzēts atbilstoši pasūtītāja tehniskai specifikācijai.
5.4.	Dalībnieku logo uz infoletēm un uz sienas (17 gab)	Failus logo izdrukai un izvietošanai uz infoletēm nodrošina Pasūtītājs. Pretendents nodrošina izdrukā un piestiprināšanu atbilstoši katra stenda dalībnieku izvietošanas plānam. Skatīt vizualizācijas lapas 1 - 4 un informācijas lapu.	Paredzēts atbilstoši pasūtītāja tehniskai specifikācijai.
6.	<b>Stenda funkcionālās zonas</b>		
	Pretendentam jānodrošina 17 ražotāju darba vietas iekārtojumu un koplietojamo telpu iekārtojumu. Dalībnieku atrašanās vietas stendā tiks precizētas pēc līguma slēgšanas ar Pretendentu.		
6.1.	Stenda atvērtā daļa, kurā darbojas un savus produktus prezentē Latvijas ražotāji un slēgtā koplietojamā jeb virtuve/noliktavas daļa	Katra dalībnieka izvietoējums konkrētā stendā ir skatāms 1-4. vizualizācijā un informācijas lapā. Katra dalībnieka plānotajā aizņemtajā platībā ir daļa no stenda koplietojamās jeb virtuves/noliktavas daļas platība. Koplietojamās platības izvietojumus katrā stendā skatīt vizualizācijas lapā 1 - 4 un informācijas lapā.	Paredzēts atbilstoši pasūtītāja tehniskai specifikācijai.
6.2.	Stenda atvērtās daļas aprīkojums	Pretendentam jānodrošina darba vietas aprīkojums saskaņā ar pievienoto aprakstu par katru no dalībniekiem. Pretendentam jānodrošina arī attiecīgo dalībnieka mantu transportēšana uz izstādi/uzstādīšana/demontāža un transportēšana no izstādes. Skatīt informācijas lapu.	Paredzēts atbilstoši pasūtītāja tehniskai specifikācijai.
6.3.	Izgaismotas (vismaz 4 plaukti) slēgtas stikla vitrīnas eksponātu novietošanai (augstums vismaz 200cm x 50cm platums x 50m dziļums)	Jābūt iespējai mainīt plauktu augstumu un to daudzumu (skaitu). Katram plauktam jābūt izgaismotam, taču tā, lai apgaismojums netraucētu apmeklētājiem aplūkot produktus. Vitrīnas cokolam jābūt krāsotam un izgatavotam no materiāla, kas ir vienāds ar infolešu un dzīvo augu dekorāciju materiālu. Virsmu salaiduma vietām ir jābūt kvalitatīvi apstrādātām. Skaitu skatīt informācijas lapā.	Paredzēts atbilstoši pasūtītāja tehniskai specifikācijai.
6.4.	Slēdzamas infoletes ar elektrorozetēm	Infoletei jābūt izgatavotai no tā paša materiāla un krāsas, kā	Paredzēts

	<p>un 2 plauktiem (augstumā aptuveni 100 cm, platumā aptuveni 60cm, garumā 100m)</p>	<p>vitrīnu cokoliem un dzīvo augu dekorakstēm. Virsmu salaiduma vietām ir jābūt kvalitatīvi apstrādātām. Uz letēm atradīsies logo. Tām jābūt slēdzamām. Skatīt vizualizācijas lapas 1 - 4 un informācijas lapu.</p>	<p>atbilstoši pasūtītāja tehniskai specifikācijai.</p>
6.5.	<p>Bāra krēsli pie infoletēm</p>	<p>Skaitu skatīt informācijas lapā.</p>	<p>Paredzēts atbilstoši pasūtītāja tehniskai specifikācijai.</p>
6.6.	<p>Apāļi pārrunu galdi</p>	<p>Augstumā aptuveni 70 cm, diametrā aptuveni 70cm. Skaitu skatīt informācijas lapā.</p>	<p>Paredzēts atbilstoši pasūtītāja tehniskai specifikācijai.</p>
6.7.	<p>Krēsli pie pārrunu galdiem</p>	<p>Ar mīkstu sēdekli un mīksto atzveltni. Skaitu skatīt informācijas lapā.</p>	<p>Paredzēts atbilstoši pasūtītāja tehniskai specifikācijai.</p>
6.8.	<p>Bukletu turētāji</p>	<p>Piestiprināti vai uzlikti uz infoletēm. Skaitu skatīt informācijas lapā.</p>	<p>Paredzēts atbilstoši pasūtītāja tehniskai specifikācijai.</p>
6.9	<p>Atkritumu tvertnes/grozi un vismaz 10 atkritumu maisi katram grozam</p>	<p>Katra dalībnieka ekspozīcijas laukumā. Skaitu skatīt informācijas lapā.</p>	<p>Paredzēts atbilstoši pasūtītāja tehniskai specifikācijai.</p>
6.10.	<p>Dekorkastes ar dzīvajiem augiem</p>	<p>Dekorkastēm jābūt izgatavotām no materiāla, kas vienāds ar vitrīnu cokoliem un infoletēm. Krāsas tonis saskaņojams ar Pasūtītāju. Kompozīciju garumam un augstumam ir jānodrošina katra dalībnieka ekspozīcijas vietas daļēju norobežotību no pārējiem, kā arī jāveido stenda vizuālā pievilcība. Dzīvajiem augiem ir jāaizpilda dekokaste visā tās garumā. Skatīt vizualizācijas lapas 1 - 4 un informācijas lapu.</p>	<p>Paredzēts atbilstoši pasūtītāja tehniskai specifikācijai.</p>
6.11.	<p>Stenda slēgtā daļa-virtuve un noliktava aprīkojums</p>	<p>Kopstendā jānodrošina: 1. izlietne ar aukstā/karstā ūdens pievadu un krānu - maisītāju; 2. ledusskapis (100litri); 3. produktu griešanai paredzēta darba virsma; 4. trauku skapis un trauku žāvētājs; 5. kafijas automāts (ar kafijas pupiņu mašīnu); 6. elektriskais ūdens vārītājs; 7. atkritumu tvertne (100 litri) ar vismaz 20 atbilstoša izmēra</p>	<p>Paredzēts atbilstoši pasūtītāja tehniskai specifikācijai.</p>

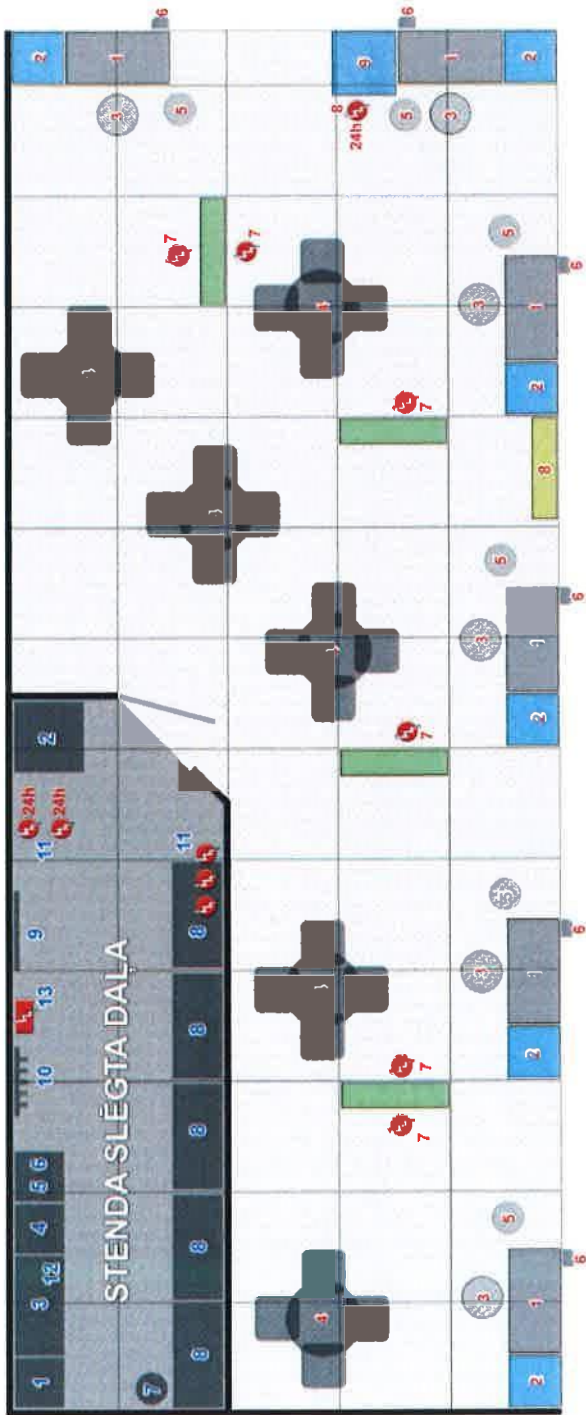
	<p>atkritumu maisiem;</p> <p>8. iespējami daudz plauktu sistēmas visu stenda dalībnieka mantu izvietošanai. Visu iespējami daudz plauktu izvietošums jāpiedāvā telpas plānojumā;</p> <p>9. spogulis;</p> <p>10. pie sienas piestiprināti drēbju pakaramie (5gab);</p> <p>11. vairāki elektrības pieslēgumi, lai nodrošinātu visu, t.sk. vismaz 3 dalībnieku vajadzībām esošo elektroierīču darbību, t.sk., vismaz divus 24h pieslēgumus;</p> <p>12. trauku komplekts vismaz 6 personām, kas ietver katrai personai kafijas tasi, apakštasi, tējkaroti, tējas krūzi, šķīvi saldumu izvietošana ciemiņu vajadzībām, ūdens glāzi. Kā arī nepieciešami vismaz 1 cukura trauks ar karoti, 1 kafijas piena krūze, 1 lielās stikla ūdens krūze, 3 lieli šķīvji augļu/našņu izvietošanai stenda kopējo ciemiņu vajadzībām.</p>		
<b>7.</b>	<b>Tehniskie saskaņojumi un atļauju iegūšanas, pakalpojumu pasūtīšana un ierīkošana standos</b>	<p>Visus tehniskos saskaņojumus, atļauju iegūšanu un pakalpojumu pasūtīšanu no izstādes organizatoriem veic un apmaksā Pretendents.</p> <p>Pretendents izstrādā, saskaņo ar Pasūtītāju to precīzu izvietošanu stendā, pasūta no izstādes organizatoriem un apmaksā. Nodrošina visu komunikāciju savlaicīgu un drošu ierīkošanu stendā.</p>	<b>Paredzēts atbilstoši pasūtītāja tehniskai specifikācijai.</b>
7.1.	Visu komunikāciju (t.i. elektroenerģijas padeve, ūdens pievade un atvade, apgaismojuma piekares, atkritumu izvešana) saskaņošana ar Pasūtītāju un izstādes organizatoriem, to pasūtīšana un apmaksā		<b>Paredzēts atbilstoši pasūtītāja tehniskai specifikācijai.</b>
7.2.	Izmantotie materiāli stenda izbūvei	Uzrādīt un nodot materiālu sertifikātus Pasūtītājam un izstādes organizatoram, pēc pieprasījuma.	<b>Sk. sertifikātus pielikumā</b>
7.3.	Stendu montāžas un demontāžas laikā radušos atkritumu aizvākšana	Pretendents saskaņo ar izstādes organizatoriem ar iepirkuma priekšmeta izpildi saistīto atkritumu aizvākšanu, kā arī to apmaksā	<b>Paredzēts</b>
<b>8</b>	<b>Tehniskais atbalsts</b>		
8.1.	Tehniskais atbalsts stenda darbībai	06.10.-11.10.2017.	<b>Paredzēts</b>

	izstādes laikā		
8.2.	Kraušanas darbi	Pretendentam pēc vajadzības nodrošināt dalībnieku materiālu pārkraušanu no stenda malā pievestajām paletēm uz dalībnieka stenda ekspozīcijas laukumu.	<b>Paredzēts atbilstoši pasūtītāja tehniskai specifikācijai.</b>
9.	<b>Stendu montāža-demontāža</b>		
9.1.	Montāžas-demontāžas darbi	Saskaņā ar izstādes organizatoru noteikumiem.	<b>Paredzēts atbilstoši izstādes organizatoru noteikumiem.</b>
10.	<b>Jānodrošina ieejas kartes saviem darbiniekiem visā iepirkuma priekšmeta izpildes laikā</b>	Visā iepirkuma priekšmeta izpildes laikā Pretendents nodrošina nepieciešamās caurlaides visiem saviem darbiniekiem, bet izstādes laikā Pasūtītājs nodrošina 2 caurlaides stendu tehniskai uzraudzībai.	<b>Paredzēts atbilstoši pasūtītāja tehniskai specifikācijai.</b>

Bioloģisko produktu un veselīgās pārtikas stends







**SIA Lat Eko Food**

1. infolele
2. produktu paraugu sākda vītrīna
3. bāra krēsls pie lentes
4. apspriežu galds ar 4 krēsliem
5. atkritumu grozs
6. bukletu turētājs
7. parastā elektrības rozete

**SIA Biomeat**

1. infolele
2. produktu paraugu sākda vītrīna
3. bāra krēsls pie lentes
4. apspriežu galds ar 4 krēsliem
5. atkritumu grozs
6. bukletu turētājs
7. parastā elektrības rozete
8. 24stundu elektrības pieslēguma rozete
9. aukstuma vītrīna

**SIA Felici Muslii Graci**

1. infolele
2. produktu paraugu sākda vītrīna
3. bāra krēsls pie lentes
4. apspriežu galds ar 4 krēsliem
5. atkritumu grozs
6. bukletu turētājs
7. parastā elektrības rozete

**SIA Aļoja Startekelsen**

1. infolele
2. produktu paraugu sākda vītrīna
3. bāra krēsls pie lentes
4. apspriežu galds ar 4 krēsliem
5. atkritumu grozs
6. bukletu turētājs
7. parastā elektrības rozete

**SIA Mīzu**

1. infolele
2. produktu paraugu sākda vītrīna
3. bāra krēsls pie lentes
4. apspriežu galds ar 4 krēsliem
5. atkritumu grozs
6. bukletu turētājs
7. parastā elektrības rozete

**SIA Rāmkalni Nordeco**

1. infolele
2. produktu paraugu sākda vītrīna
3. bāra krēsls pie lentes
4. apspriežu galds ar 4 krēsliem
5. atkritumu grozs
6. bukletu turētājs
7. parastā elektrības rozete
8. kartona plauktu sistēmas

**Stenda slēgtās daļas aprīkojums:**

1. Iztīme ar aukstā/karstā ūdens pievadu un krānu.
1. Lielais ledusskapis (100 lītri).
3. Produktu griešanai paredzama darba virsma.
4. Trauku skapis un trauku žvēlētājs.
5. Kafijas automāts (ar kafijas pupiņu malšanu).
6. Elektriskais ūdens vārmājs.
7. Aukstumu ierīcne (100 lītri) ar vismaz 20 atbilstoša izmēra atkritumu maisiņiem.
8. Plauktu sistēmas visu stenda daļiņēta materiālu izvietošanai.
9. Spoguļs.
10. Pie sienas piespīnāti dīrbju pakaramie (5 gab.).
11. Vairāku elektrības pieslēgumi, t.sk. vairāku 24h pieslēgumi, lai nodrošinātu visu plānoto elektroierīču darbību un vismaz 3 daļiņēku vajadzībām lietoto elektroierīču darbību.
12. Trauku komplekts vismaz 6 personām, kas līvēt katrai personai kafijas tasi, apakštasi, tējkaroti, tējas krūzi, šķīvī saldinātņu izvietošana cieņmu vajadzībām, ūdens glāze, cukura trauks ar karoti, 1 kafijas piena krūze, 1 lielās sāļa ūdens krūze.
- 3 Iekse šķīvī augļusnāšu izvietošanai stenda kopējai vajadzībām
13. elektrības sadabes skapis

Delikatešu ražotāju stands



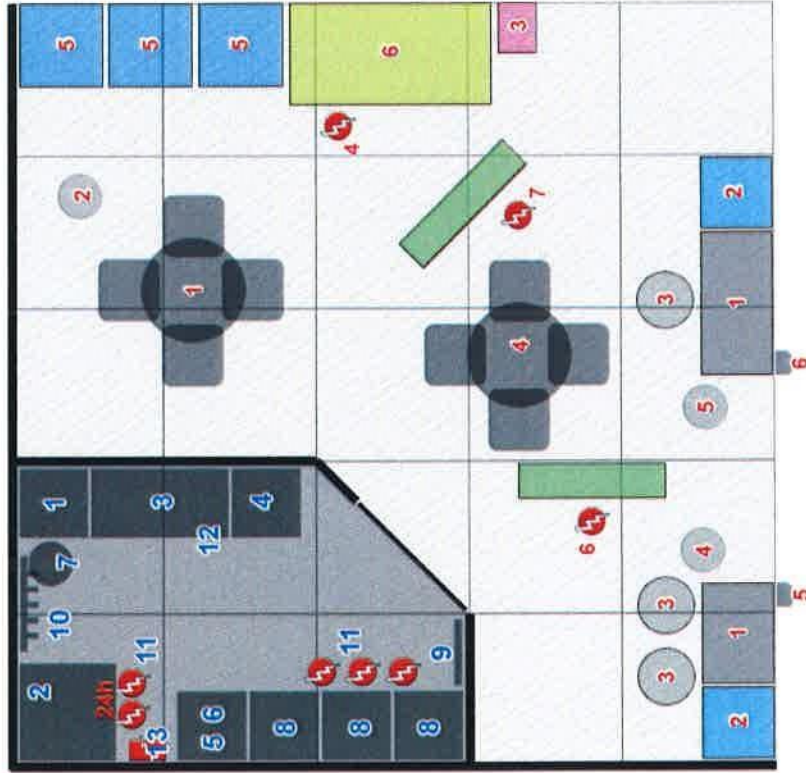




**ANUGA 2017  
DELIKATEŠU RAŽOTĀJU STENDS, 5x5m  
M1:50**

**Stenda slēgtās daļas aprīkojums:**

1. Izietne ar aukstā/karstā ūdens pievadu un krānu.
2. Lielais ledusskapis (100 lītri).
3. Produktu griešanai paredzama darba virsma.
4. Trauku skapis un trauku žāvētājs.
5. Kafijas automāts (ar kafijas pupiņu maļšanu).
6. Elektriskais ūdens vārmājs.
7. Atkritumu tvertne (100 lītri) ar vismaz 20 atbilstoša izmēra atkritumu maisiem.
8. Plauktu sistēmas visu stenda daļiņnieka mantu izvietošanai.
9. Spoguļis.
10. Pie sienas piestiprināti drēbju pakaramie (5 gab.).
11. Vairāki elektrības pieslēgumi, t.sk. vairāki 24h pieslēgumi, lai nodrošinātu visu plānoto elektroierīču darbību un vismaz 3 daļiņnieku vajadzībām lietoto elektroierīču darbību.
12. Trauku komplekts vismaz 6 personām, kas ietver katrai personai kafijas tasi, apakštasi, tējkaroti, tējas krūzi, šķīvi, saldumu izvietošana ciemiņu vajadzībām, ūdens glāzi, 1 cukura trauks ar karoti, 1 kafijas piena krūze, 1 lielās stikla ūdens krūze.
- 3 lielle šķīvji augļu/našķu izvietošanai stenda kopējo ciemiņu vajadzībām
13. elektrības sadales skapis



**SIA Premium Chocolate**

- 1.apspriežu galds ar 4 krēsliem

**SIA Very Berry**

- 1.infolete
- 2.projektu paraugu stikla vitrīna
- 3.bāra krēsls pie lentes
- 4.apspriežu galds ar 4 krēsliem
- 5.atkritumu grozs
- 6.bukletu turētājs
- 7.parastā elektrības rozete

**SIA Smart food**

- 1.infolete (līdz 0,7m platumā)
- 2.projektu paraugu stikla vitrīna
- 3.bāra krēsls pie lentes (2 gab.)
- 4.atkritumu grozs
- 5.bukletu turētājs
- 6.parastā elektrības rozete

Dzērienu ražotāju stands

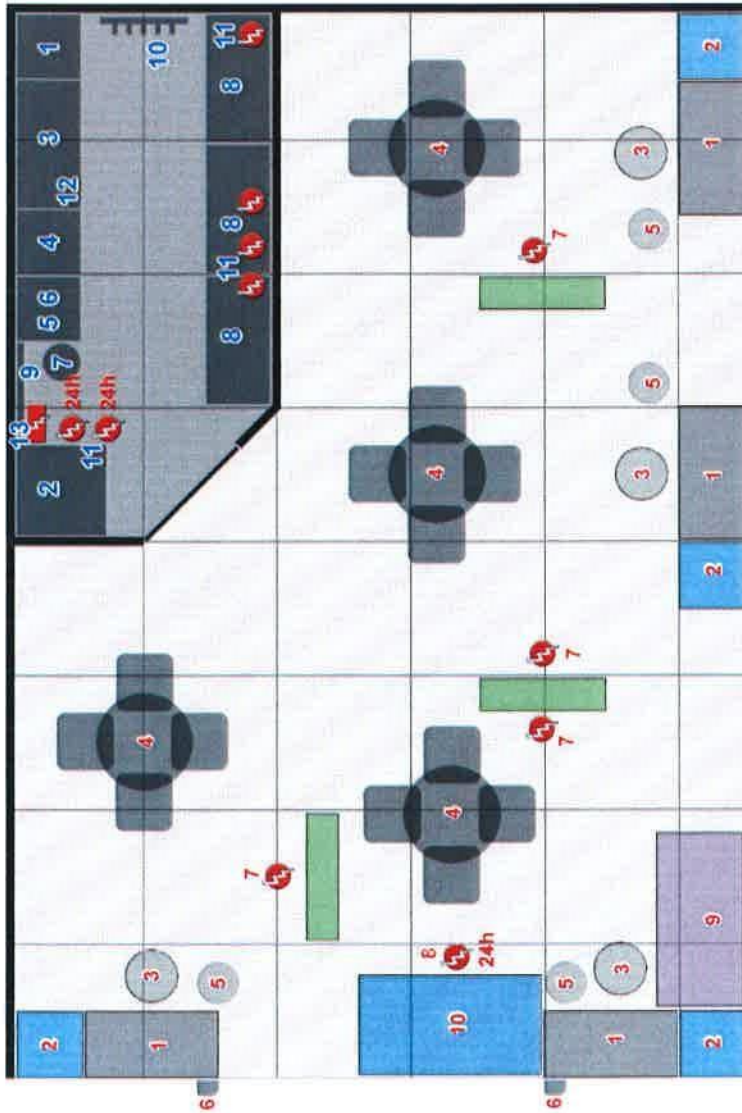




**ANUGA 2017  
DZĒRIENU RAŽOTĀJU STENDS, 8x5.5m  
M1-50**

**SIA Apsara**

1. infolele
2. produktu paraugu stikla vitrīna
3. bāra krēsls pie lētes
4. apspriežu galds ar 4 krēsliem
5. atkritumu grozs
6. bukletu turētājs
7. parastā elektrības rozete



**SIA Ilgezeem**

1. infolele
2. produktu paraugu stikla vitrīna
3. bāra krēsls pie lētes
4. apspriežu galds ar 4 krēsliem
5. atkritumu grozs
6. bukletu turētājs
7. parastā elektrības rozete
8. 24stundu elektrības pieslēguma rozete
9. roļi bars
10. aukstumvitrīna

**Cido grupa**

1. infolele
2. produktu paraugu stikla vitrīna
3. bāra krēsls pie lētes
4. apspriežu galds ar 4 krēsliem
5. atkritumu grozs
6. bukletu turētājs
7. parastā elektrības rozete

**SIA Livonia**

1. infolele
2. produktu paraugu stikla vitrīna
3. bāra krēsls pie lētes
4. apspriežu galds ar 4 krēsliem
5. atkritumu grozs
6. bukletu turētājs
7. parastā elektrības rozete

**Stenda slēgtās daļas aprīkojums:**

1. Iztieņe ar aukstā/karstā ūdens pievadu un krānu.
2. Lielais ledusskapis (100 litri).
3. Produktu griešanai paredzama darba virsma.
4. Trauku skapis un trauku žāvētājs.
5. Kafijas automāts (ar kafijas pupiņu mašīnu).
6. Elektriskais ūdens vārtājs.
7. Atkritumu tvertne (100 lītr) ar vismaz 20 atbilstoša izmēra atkritumu maisiem.
8. Plauktu sistēmas visu stenda daļiņnieka mantu izvietošanai.
9. Spoguļis.
10. Pie sienas piestiprināti drēbju pakaramie (5 gab.).
11. Vairāki elektrības pieslēgumi, t.sk. vairāki 24h pieslēgumi, lai nodrošinātu visu plānoto elektroierīču darbību un vismaz 3 daļiņnieku vajadzībām lietoto elektroierīču darbību.
12. Trauku komplekts vismaz 6 personām, kas ietilvē katrai personai kafijas tasi, apakštasi, tējkaroti, tējas krūzi, šķīvi saldumu izvietošana cemiņu vajadzībām, ūdens glāze.
- 1 cukura trauks ar karoti, 1 kafijas piena krūze, 1 lielās stikla ūdens krūze.
- 3 lielle šķīvi augļu/našņu izvietošanai stenda kopējo cemiņu vajadzībām
13. elektrības sadales skapis

Maizes izstrādājumu stands





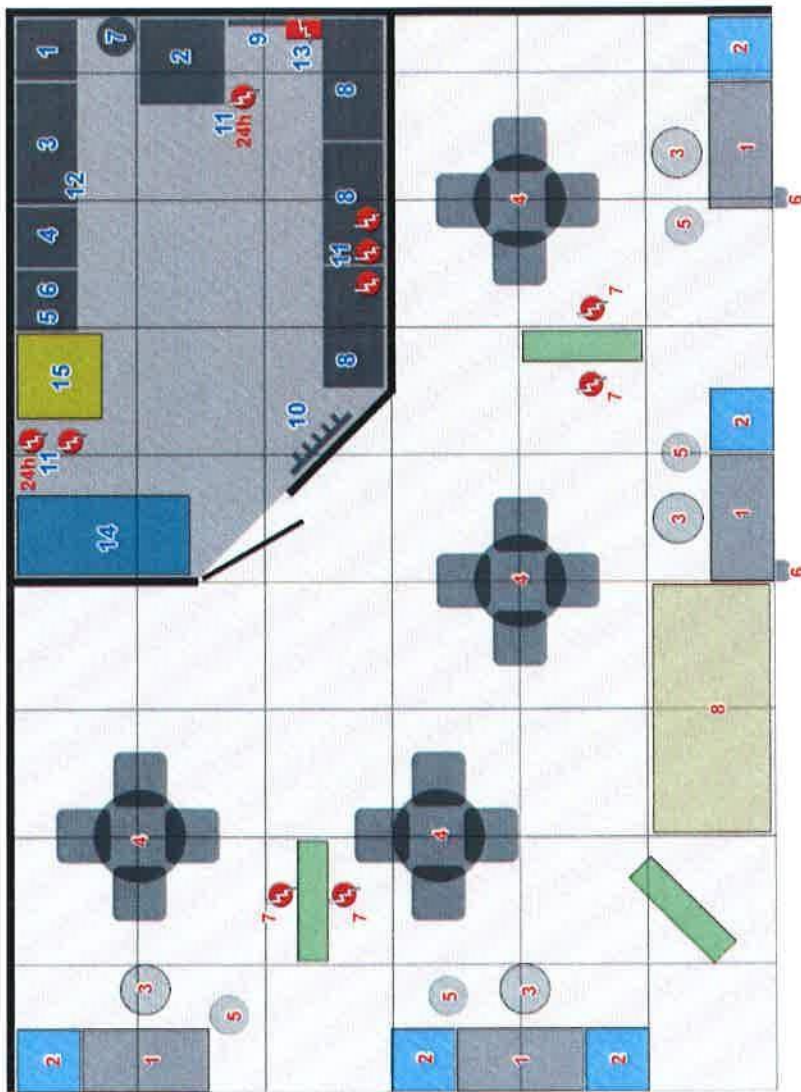
**ANUGA 2017  
MAIZES IZSTRĀDĀJUMU STENDS, 8.5x6m  
M1:50**

**SIA Cannelle Bakery**

1. infolele
2. produktu paraugu stāda vitrīna (2 gab.)
3. bāra krēsls pie lentes
4. apspriežu galds ar 4 krēsliem
5. atkritumu grozs
6. bukletu turētājs
7. parastā elektrības rozete

**SIA Lāči**

1. infolele
2. produktu paraugu stāda vitrīna (2 gab.)
3. bāra krēsls pie lentes
4. apspriežu galds ar 4 krēsliem
5. atkritumu grozs
6. bukletu turētājs
7. parastā elektrības rozete



**SIA Kārumu fabrika**

1. infolele
2. produktu paraugu stāda vitrīna
3. bāra krēsls pie lentes
4. apspriežu galds ar 4 krēsliem
5. atkritumu grozs
6. bukletu turētājs
7. parastā elektrības rozete
8. plaukti

**L. Pernes**

1. infolele
2. produktu paraugu stāda vitrīna
3. bāra krēsls pie lentes
4. apspriežu galds ar 4 krēsliem
5. atkritumu grozs
6. bukletu turētājs
7. parastā elektrības rozete

**Stenda slēgtās daļas aprīkojums:**

1. Izieme ar aukstā/karstā ūdens pievadu un krānu.
2. Liels ledusskapis (100 lītri).
3. Produktu griešanai paredzama darba virsma.
4. Trauku skapis un trauku zāvētājs.
5. Kafijas automāts (ar kafijas pupiņu mašīnu).
6. Elektriskais ūdens vānītājs.
7. Atkritumu tvertne (100 lītri) ar vismaz 20 atbilstoša izmēra atkritumu maisiem.
8. Plauktu sistēmas visu stenda daļiņnieka mantu izvietošanai.
9. Spogulis.
10. Pie sienas piestiprināti drēbju pakaramie (5 gab.).
11. Vairāku elektrības pieslēgumi, t.sk. vairāki 24h pieslēgumi, lai nodrošinātu visu plānoto elektroierīču darbību un vismaz 3 daļiņnieku vajadzībām lietoto elektroierīču darbību.
12. Trauku komplekts vismaz 6 personām, kas ietver katrai personai kafijas tasi, apakštasi, tējkaroti, tējas krūzi, šķīvī saldumu izvietošana ciemiņu vajadzībām, ūdens glāzi,
- 1 cukura trauks ar karoti, 1 kafijas piena krūze,
- 1 lielās stikla ūdens krūze,
- 3 lielle šķīvji augļu/našķu izvietošanai stenda kopējo ciemiņu vajadzībām
13. elektrības sadales skapis
14. saldētava (SIA Cannelle Bakery)
15. cepamā krāsnīna (SIA Cannelle Bakery)



Pielikums Nr. 2  
Izpildītāja Finanšu piedāvājums

Nr.	Tāmes pozīcija	Mērvienība	Daudzums	Vienības izmaksas EUR bez PVN	Kopējās izmaksas par pozīciju EUR bez PVN
		3	4	5	6
1	2				
1	Paaugstinājuma montāža ar laminātu virskārtu, vadu instalācija	m2	182.5		
2	Grīdas kopšanas līdzekļi	kompl.	4		
3	Sienu konstrukciju montāža, t.sk. karkasa montāža	m2	358		
4	Lielformāta izdruku drukāšana un līmēšana	m2	212		
5	Durvju montāža	gab.	4		
6	Stendu apgaismojuma montāža	gab.	64		
7	Dalībnieku logo uz infoletēm un sienas	kompl.	17		
8	Dekorkastes ar dzīvajiem ziediem	kompl.	1		
	<b>Dalībnieku aprīkojums:</b>				
	<b>Dzērienu ražotāju stends</b>				
9	<b>SIA "Ilgezem"</b>				
9.1	infolete	gab.	1		
9.2	produktu paraugu stikla vitrīna	gab.	1		
9.3	bāra krēsis pie letes	gab.	1		
9.4	apspriežu galds ar 4 krēsliem	kompl.	1		
9.5	atkritumu grozs	gab.	1		
9.6	bukletu turētājs	gab.	1		
9.7	parastā elektrības rozete	gab.	1		
9.8	24stundu elektrības pieslēguma rozetes	gab.	1		
10	<b>SIA "Apsara"</b>				
10.1	infolete	gab.	1		

10.2	produktu paraugu stikla vitrīna		gab.	1
10.3	bāra krēslis pie letes		gab.	1
10.4	apspiežu galds ar 4 krēsliem		kompl.	1
10.5	atkritumu grozs		gab.	1
10.6	bukletu turētājs		gab.	1
10.7	parastā elektrības rozete		gab.	1
11	<b>Cido grupa</b>			
11.1	infolete		gab.	1
11.2	produktu paraugu stikla vitrīna		gab.	1
11.3	bāra krēslis pie letes		gab.	1
11.4	apspiežu galds ar 4 krēsliem		kompl.	1
11.5	atkritumu grozs		gab.	1
11.6	bukletu turētājs		gab.	1
11.7	parastā elektrības rozete		gab.	1
12	<b>AS "Livonia"</b>			
12.1	infolete		gab.	1
12.2	produktu paraugu stikla vitrīna		gab.	1
12.3	bāra krēslis pie letes		gab.	1
12.4	apspiežu galds ar 4 krēsliem		kompl.	1
12.5	atkritumu grozs		gab.	1
12.6	bukletu turētājs		gab.	1
12.7	parastā elektrības rozete		gab.	1
	<b>Delikatešu ražotāju stands</b>			
13	<b>SIA "Premium Chocolate"</b>			
13.1	apspiežu galds ar 4 krēsliem		kompl.	1
13.2	atkritumu grozs		gab.	1
13.3	bukletu turētājs		gab.	1
13.4	parastā elektrības rozete		gab.	1
14	<b>SIA "Very Berry"</b>			
14.1	infolete		gab.	1

14.2	produktu paraugu stikla vitrīna				gab.	1
14.3	bāra krēslis pie letes				gab.	1
14.4	apspriežu galds ar 4 krēsliem				kompl.	1
14.5	atkritumu grozs				gab.	1
14.6	bukletu turētājs				gab.	1
14.7	parastā elektrības rozete				gab.	1
15	<b>SIA "Smart food"</b>					
15.1	infolele (līdz 0,7m platumā)				gab.	1
15.2	produktu paraugu stikla vitrīna				gab.	1
15.3	bāra krēslis pie letes				gab.	2
15.4	atkritumu grozs				gab.	1
15.5	bukletu turētājs				gab.	1
15.6	parastā elektrības rozete				gab.	1
	<b>Maizes izstrādājumu stends</b>					
16	<b>SIA "Kārumu fabrika"</b>					
16.1	infolele				gab.	1
16.2	produktu paraugu stikla vitrīna				gab.	1
16.3	bāra krēslis pie letes				gab.	1
16.4	apspriežu galds ar 4 krēsliem				kompl.	1
16.5	atkritumu grozs				gab.	1
16.6	bukletu turētājs				gab.	1
16.7	parastā elektrības rozete				gab.	1
17	<b>SIA "Lāči"</b>					
17.1	infolele				gab.	1
17.2	produktu paraugu stikla vitrīna				gab.	2
17.3	bāra krēslis pie letes				gab.	1
17.4	apspriežu galds ar 4 krēsliem				kompl.	1
17.5	atkritumu grozs				gab.	1
17.6	bukletu turētājs				gab.	1
17.7	parastā elektrības rozete				gab.	1

25.5	atkritumu grozs	gab.	1
25.6	bukletu turētājs	gab.	1
25.7	parastā elektrības rozete	gab.	1
25.8	24stundu elektrības pieslēguma rozetes	gab.	1
26	<b>Stenda slēgtās daļas aprīkojums</b>		
26.1	izlieine ar aukstā/karstā ūdens pievadu un krānu	kompl.	4
26.2	lielais ledusskapis	gab.	4
26.3	produktu griešanai paredzama darba virsma	gab.	4
26.4	trauku skapis un slēdzams plaukts stenda organizatoru mantu glabāšanai	kompl.	4
26.5	kafijas automāts (ar kafijas pupiņu maišanu)	kompl.	4
26.6	elektriskais ūdens vārtājs	kompl.	4
26.7	atkritumu tvertne (100 litri) ar vismaz 20 atbilstoša izmēra atkritumu maisiem	kompl.	4
26.8	plauktu sistēmas ar 4 plauktiem katrā dalībnieku mantu/produktu izvietošanai	kompl.	4
26.9	spogulis	gab.	4
26.10	pie sienas piestiprināti drēbju pakaramie (5 gab.)	gab.	20
26.11	vairāki elektrības pieslēgumi, lai nodrošinātu visu, t.sk. vismaz 3 dalībnieku vajadzībām esošo elektroierīču darbību, t.sk., vismaz divus 24h pieslēgumus	kompl.	4
26.12	trauku komplekts vismaz 6 personām, kas ietver katrai personai kafijas tasi, apakštasi, tējkaroti, tējas krūzi, šķīvi saldumu izvietošana ciemiņu vajadzībām, ūdens glāze. Kā arī nepieciešami vismaz 1 cukura trauks ar karoti, 1 kafijas piena krūze, 1 lielās stikla ūdens krūze, 3 lielle šķīvji augļu/našņu izvietošanai stenda kopējo ciemiņu vajadzībām.	kompl.	4
27	Elektrības pieslēgumi stendos (20kW/35A; 20kW/35A; 16kW/16A; 16kW/16A)	kompl.	1
28	Ūdens un kanalizācijas pasūtīšana stendos	gab.	1
29	Tehniskais atbalsts izstādes laikā (t.sk. ieejas kartes darbiniekiem)	kompl.	4
30	Kraušanas darbi, iekrāvēja īre	kompl.	8
31	Stendu transportēšana Rīga – Kelve – Rīga	kompl.	1
			Kopā bez PVN
			PVN %
			Kopā ar PVN